

AÑAVIEJA

Verano 2005 – Nº 3 Donativo : 5 €

Revista de la Asociación de Amigos de Añavieja



Asociación de Amigos

SUMARIO

Pag.

1. Portada
2. Sumario
3. Presentación
4. Recordando 25 años de la Asociación
6. Los pastores de mi pueblo
10. Una aproximación a la realidad socioeconómica de Añavieja en los siglos XV y XVI
15. Retahílas
16. De algunas personas de Añavieja a principios del siglo XIV
18. Fermín López, « practicante »
21. Añavieja investiga
22. Leyendas, costumbres y tradiciones
24. Póster : iglesia de Añavieja
26. Campanas
31. Recuerdos poéticos
32. Sintiendo Añavieja
35. Coplas con fondo religioso
36. Receta (cangrejos)
37. El árbol genealógico de Pilar Martínez
38. Soy Pedro el argentino
38. Información ciudadana
39. Memento homo (Sebas)
40. Recursos sociales para mayores
43. Despedida de Ana
44. Ecología
46. Presupuesto 2004
47. Actividades
48. Artefritas



PRESENTACIÓN

Una vez más, nos disponemos a hacerlos pasar un buen rato, con unas páginas que os resulten amenas, interesantes y a la vez útiles para hacer un pequeño viaje por vuestro propio entorno... esperamos conseguirlo, y que ese viaje resulte bonito y productivo.

VAMOS !!!!!

iiii AHÍ

En éste número queremos recordaos que está próxima una fecha simbólica para cualquier acontecimiento, como son LAS BODAS DE PLATA... Si amigos, ¡¡¡CUMPLIMOS 25 AÑOS!!! dentro de muy poquito. Para una Asociación como la nuestra, en la que todo el trabajo es voluntario y altruista, se puede considerar un relativo éxito el hecho de cumplir un cuarto de siglo.

Decimos que se puede considerar un éxito relativo, porque no lo es completo. Nos explicamos; una Asociación como la de "Amigos de Añavieja" debe ser mucho más reivindicativa y mucho más útil, en un entorno tan necesitado de servicios como el nuestro. Debería ser un referente cultural y social mucho más dinamizador y participativo de lo que en la actualidad es.

Debemos perder ese miedo a pedir cosas en común, a disfrutar de actividades que realmente nos interesen, a proponer y solicitar servicios útiles a cualquier nivel. Con ello conseguiremos que los que dirigen este barco tengan algo por lo que trabajar y encuentren así algo de motivación para hacerlo; y no como sucede actualmente, que tienen que inventarse actividades, (sintiendo que a casi nadie le interesan), de una manera un tanto individual, y sin contar con la participación de los que realmente son el sentido de la Asociación: los socios.

Bueno, a pesar de esta reprimenda al conjunto de los Añaviejeros, queremos que una fecha tan simbólica sirva para sentirnos orgullosos de esos 25 años y sirva de empujón para nuestra Asociación para que así, renueve su sangre y sus expectativas demostrando que sigue viva y sigue siendo útil.

Por otra parte, con esta cuarta entrega de "La Revista de la Asociación" queremos mantener, (incluso superar), el nivel de interés en las secciones que os ofrecemos, la participación de los socios, (tanto en su realización como en su lectura), y además seguir satisfaciendo la curiosidad de los lectores y que a la vez les sirva para conocer un poco mejor Añavieja. Si conseguimos todo eso, ya nos damos por "bien pagaos".

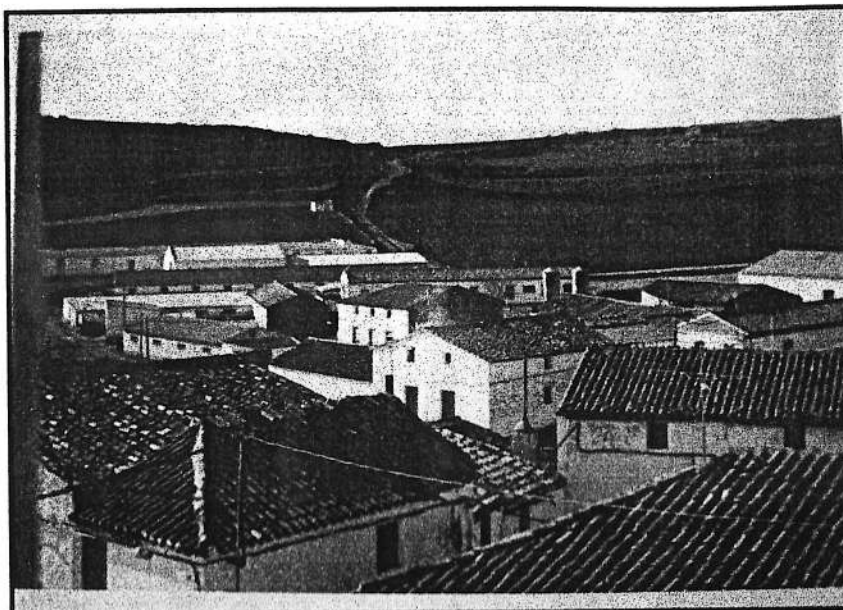
Gracias por aguantarnos esa pequeña bronca y ... ¡¡¡ ale!!! a disfrutar con nuestro número cuatro de "La Revista de la Asociación"



La Junta de la Asociación.

RECORDANDO 25 AÑOS DE LA ASOCIACIÓN

En 2006 la Asociación de Amigos de Amigos de Añavieja cumple un cuarto de siglo. Fue en el verano de 1981 cuando nos lanzamos a elaborar los estatutos que fueron el germen de la Asociación. Con anterioridad habíamos madurado la idea, que consistía, esencialmente, en unir voluntades para mejorar el pueblo, para realizar y traer actividades culturales, para hacer partícipes a todos los añaviejeros, a los que tienen la suerte de vivir aquí, y a todos los que se sienten de aquí, hacerles a todos partícipes de una ilusión colectiva.



Todos reconocemos que el “alma mater”, el impulsor de esta idea fue

Salus, del que admiramos su capacidad para ilusionarnos con sus iniciativas año tras año, y del que esperamos que siga pensando en Añavieja como lo ha estado haciendo desde el primer momento que apareció por el pueblo. Mi agradecimiento y aplauso para él.

Volviendo a los estatutos, recuerdo que el paso siguiente a su redacción fue presentarlos para su aprobación en el Gobierno Civil de Soria. Aquí tuvimos la suerte de conocer al Secretario del organismo, un tal Sr. Córdova, de Trévago, quien, al enterarse de nuestra procedencia, agilizó los trámites y en dos semanas aprobaron los estatutos. A partir de aquí, en pleno mes de Agosto, nos pusimos a trabajar para llevar acabo nuestros objetivos:

- ✓ Creación de la primera Junta.
- ✓ Petición de subvenciones al entonces Ministerio de Cultura (nos concedió veinticinco mil pesetas) y a la Diputación (actuación de la Coral “Federico Olmeda”).
- ✓ Presentación de la Asociación a todo el pueblo: Como acto inicial elegimos la proyección de la película “El autobús atómico”, en el frontón.
- ✓ Captación de socios: La respuesta fue unánime. En aquellos días el número de socios superaba a los de la asociación cultural (CIT) de Agreda, creada años antes.
- ✓ Actuación en la Iglesia de la coral del Burgo de Osma “Federico Olmeda” la víspera de fiestas. Recuerdo que después de la actuación los miembros de la coral disfrutaron de un vino español en las escuelas, y de la “cata de morteros”; así, algunos regresaron a la villa episcopal “bien servidos”.
- ✓ El Teatro Universitario de Murcia actuó en el pueblo y para el pueblo. Su interpretación de los distintos símbolos de la poesía de Lorca (fuego, luna...) la fueron desarrollando por las calles del pueblo.
- ✓ Excursión, utilizando dos autobuses (uno tan atómico como el de la película, por lo viejo y lento), a la Laguna Negra y zona de Pinares.
- ✓ Concurso de tartas, que nos ayudó económicamente.
- ✓ Disfraces infantiles.
- ✓ Olimpiadas, en las que participó la generación que hoy lidera la Asociación.

Con el paso de los años el número de actividades fue aumentando:

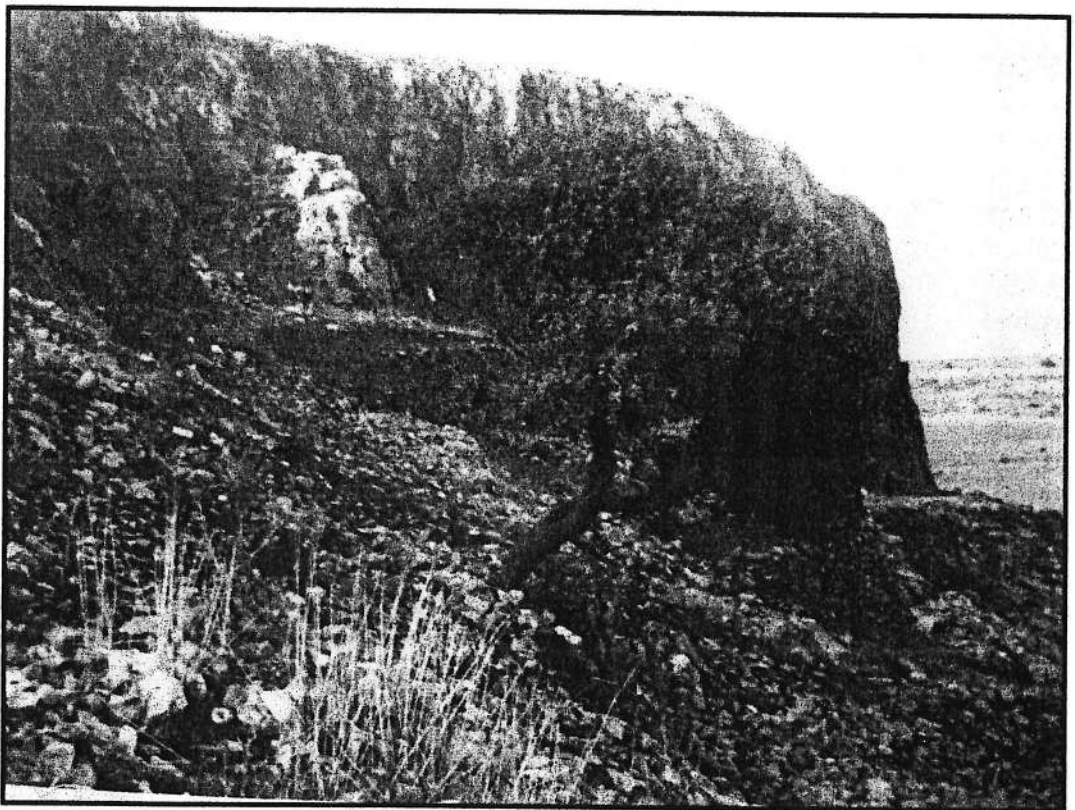
- ✓ Actuaciones en el entorno de la Iglesia: plantación de arbolado, recuperación del pórtico y saneamiento del antiguo cementerio.

- ✓ Rescate y traslado de la piedra votiva romana, que hoy puede verse junto a la pila bautismal, debajo del coro de la Iglesia.
- ✓ “Mudanza” del puente de piedra de la antigua carretera del Madero hasta la Iglesia. Hoy sus piedras forman parte de su jardín y recinto.
- ✓ Embellecimiento de los alrededores del frontón nuevo y de la ermita, por las subvenciones recibidas de la Junta.

Y así, con actividades como las mencionadas y otras más, nuestra idea original se fue agrandando y perdurando.

Recuerdo con especial cariño el verano del 92. Si para toda España fue el verano olímpico, para los jóvenes de Añavieja fue el verano de “La dama del alba”. Durante dos meses ensayamos esta obra teatral para representarla dignamente ante el pueblo, la antevíspera de fiestas de aquel año.

El trabajo e ilusión de aquellos jóvenes debería ser un estímulo para todos: A Consuelo siempre la identificaré como la peregrina blanca, inquietante, que aparece sigilosamente delante de los demás personajes. A Tito lo recordaré como el abuelo afable y protector de sus “nietos” Ana I. y Fernando, tan traviosos ellos. Merche será siempre



la Telva graciosa y familiar. Camino la enlutada madre que recuerda a su hija desaparecida, Nieves, tan misteriosa como la peregrina. Hermelo me hará creer que su personaje de emociones encontradas no fue un sueño. La alegría contagiosa de Patricia sobre el escenario perdurará por muchas actrices que interpreten el personaje de Adela. El gracejo de José Angel será siempre recordado en su papel del criado Quico. Y los bailes de nuestros sanjuaneros y sanjuaneras nos harán reír cada vez que comentemos aquellos momentos inolvidables.

Espero que los que lean estos recuerdos concluyan que el devenir de la Asociación ha sido positivo para Añavieja. Quiero acabar agradeciendo a todos los que, desde dentro de las diferentes Juntas de la Asociación, o los simples socios, han colaborado en las diversas actividades desde aquel verano de 1981. Una mención especial en este apartado para Benigno, cuya dedicación y consejos siempre nos acompañarán.

La mejor manera de celebrar el 25º aniversario será trabajar por el futuro y lanzar nuevas ideas. Algo que está haciendo el actual presidente de la Asociación, Miguel, al que animo para que siga con su empeño de mejorar Añavieja, que fue por lo que surgió esta Asociación de Amigos.

PABLO PASCUAL LÓPEZ

LOS PASTORES DE MI PUEBLO

El reportaje que presentamos hace referencia a la vida de los pastores que han paseado el oficio por los parajes de Añavieja. Unos han pastoreado continuamente desde su más tierna infancia, otros lo han hecho durante una etapa de su vida.

Tanto para unos como para otros vaya desde aquí nuestro homenaje.

El reportaje se desarrolla partiendo de varias preguntas sencillas :

- ✓ ¿A qué años comenzaste de pastor ? ¿Qué tipo de ganado y cantidad que pastoreabas ?
- ✓ ¿Cuál fue el motivo por el que te iniciaste ?
- ✓ ¿A qué años dejaste el pastoreo y por qué lo hiciste ?
- ✓ Cuéntanos alguna anécdota de vida pastoril

TELESFORO

Comenzó a pastorear a los 9 años porque era el hermano mayor

Su padre le compró algo más de 30 borreguillos y le mandó al campo a pastorear

Comenta que se pasaba todo el día de pastor, con poca comida y merienda, para «que no hiciera daño »

Acudió a la escuela de adultos, por la noche (después de venir de pastor), entre los 14 y los 16 años.

Al volver de la guerra del 36-39 volvió a echar borregos.

Tiene 92 años y todavía sigue de pastor de vez en cuando.

Ha estado toda su vida de pastor y no se ha hecho rico : « Ser pastor no hace salir de la pobreza ».



OCTAVIO

Comenzó a pastorear a los 7 años porque era el hermano mayor

Estuvo de pastor hasta los 13 años. A partir de ahí convino el pastoreo y el cuidado de la tierra

Si comenzó de pastor fue porque no había otros medios

Se acuerda de que a medida que iba creciendo y era más autónomo, le añadían más ovejas al rebaño

Siempre tuvo serios problemas con los sabañones que le salían en los pies.

Pastorear con los pies doloridos se convirtió para él en un sufrimiento continuo, hasta que por fin comenzó su hermano Ramino

Actualmente tiene 83 años y ya se ha olvidado de las ovejas.



ABILIO

Su pastoreo se inició entre los 10 y 11 años.

Llevaba ovejas propias, del tío Anastasio y del tío Perico, si bien de estos últimos sólo llevaba una docena de cada uno

Cuenta varias anécdotas vividas de pastor, pero recuerda ésta : pastoreando en la Llanilla, en compañía del Valentín, durante la Guerra Civil, vieron llegar dos aviones caza ametrallándose. Huyeron, dejando a las ovejas abandonadas. No quisieron volver a por ellas. Al día siguiente se enteraron de que un avión caza se había estrellado en Valverde.

Ejerció de pastor hasta los 65 años. Hasta esa edad iba a reo con el Andrés.

Actualmente tiene 81 años y no echa de menos las ovejas.



ANTONIO

Pastoreo desde los 9 hasta los 18 años de forma continuada. Al principio pastoreó para el tío Roque, con 60 ovejas que guardaba en el actual corral del Valentín. Después pastorearía en alternancia con la agricultura.

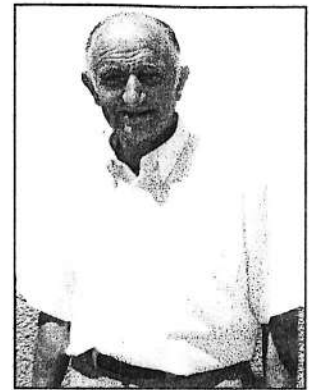
Recuerda que su pastoreo posterior fue de Vicera (de varios años): del abuelo Hipólito, de los Mudos, de la tía Juliana, del tío Luis, de la tía Marceliana y las suyas propias.

En total podría llevar unas 150 ovejas en los momentos de más esplendor

Recuerda que tenía el privilegio de comer el cerdo en casa de las familias a las cuales les pastoreaba. Eso era un acontecimiento para él, y más en los años en los que había poco para comer.

También recuerda los bailes en las eras del castillo, con música que les ponía el tío Roque (hombre templado y gracioso), con un gramófono. Allí se formaban las parejas de niños, que posteriormente se convertirían en matrimonios. Allí bailó el Abilio con la Bienve y ahora son matrimonio feliz.

Actualmente tiene 80 años y una memoria privilegiada.



FLORIÁN

Comenzó a pastorear a los doce años y medio, con 100 ovejas

Estuvo de pastor hasta los 16 años

Trabajó de pastor para José Hernández (padre de Manolo), con 130 ovejas, durante 1 año

Recuerda que en los inviernos llovía mucho y se pasaban muchas horas encerrados en los corrales

Como anécdota, recuerda que un año encontró un nido de ánade con 12 huevos, en el terreno de la Solana, cerca de la cañada de la arboleda.

Actualmente tiene 77 años.



PEPE

Se inició en el pastoreo a los 12 años, con 75 ovejas de su padre

Cuando se jubiló, a los 65 años, tenía 240 ovejas

Su anécdota: en el año 1995 hicieron el saneamiento del ganado y perdió 28 ovejas preñadas y a punto de parir. Alguna de las ovejas parió mientras las cargaban en el camión.

Actualmente, con 73 años, sigue de pastor porque si vende las ovejas « no le pagarían casi nada ». Pero desde hace casi 8 años ya no hace recría (dejar nuevas ovejas)

En consecuencia, saca a pasear las últimas 100 ovejas que le quedan hasta que se mueran de viejas.



RAMIRO

Tenía 9 años y medio cuando sustituyó a su hermano Octavio en el pastoreo.

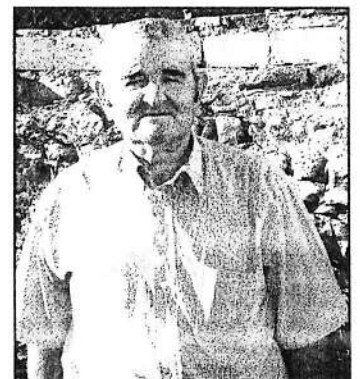
Llevaba 200 ovejas de su familia.

Recuerda que al principio « lo pasó mal » porque no conseguía dominar al ganado y pasaba miedo

En sus primeros días de pastor se le echó la niebla y no se situaba en el terreno. Se echó a llorar y tuvo la suerte de que pasaron por allí el Crescencio y el Miguel. Le ayudaron a cerrar las ovejas en el corral del monte y bajó con ellos hasta casa.

Estuvo de pastor hasta los 18 años, en que le pasó la batuta al David

Actualmente tiene 73 años y vive una jubilación entre Añavieja y Soria.



ANGELITO

Comenzó pastoreando a los 12 años, sustituyendo a su padre que también era pastor

Llevaba unas 100 ovejas.

Estuvo alternando el pastoreo y la agricultura hasta los 28 años, momento en que decidió emigrar al País Vasco, cuando llevaba 130 ovejas a reo, con su padre

A los 51 años volvió a Añavieja. Un año después compró 230 ovejas y construyó una nave para estabularlas por la noche.

A los 61 años se jubiló de pastor.

Actualmente tiene 72 años. Ahí estás tú, Angelito : genio y figura hasta la sepultura.



CÉSAR

Comenzó a los 14 años llevando ovejas de su padre (el tío Manuel) y de su tío (el abuelo José). Iba de vez en cuando, cuando su padre no podía.

Toda su vida la ha alternado entre agricultura y ganadería.

Ha llegado a tener 600 ovejas con su hermano Manolo, llevándolas a días. Fue el momento en que pasaron de tener las ovejas en los corrales del pueblo y las llevaron a las naves de la cooperativa.

Su anécdota se refiere a un día que soltó las ovejas en el monte. Había cacería de jabalíes. Aparecía la jauría de perros que atacó al ganado, mataron a varias ovejas, a otras las encojaron y un grupo numeroso se perdió por el monte. Tuvo que estar varios días buscándolas hasta encontrarlas.

Actualmente tiene 69 años y todavía sigue pastoreando 200 ovejas con su hermano, esperando a que se mueran de viejas, pero ya no hacen recría.



PACO

Se inició en el pastoreo a los 10 años, con 85 ovejas de casa de sus padres

Estuvo de pastor hasta los 35 años y lo dejó para dedicarse a la agricultura.

Cuando lo dejó, pastoreaba 300 ovejas

Dejó las ovejas porque sus padres estaban enfermos y muy ancianos, vivían continuas hospitalizaciones y había que atenderlos subiéndolos a Soria.

Como anécdota, recuerda el día en que pastaban las ovejas en la Casa de los Toros. Se le inflaron por haber comido tamarillas en día de bochorno y las tuvo que seguir pastoreando hasta que comieron otras hierbas y comenzaron a echar aires y desinflarse.

Tiene y luce sus 70 años y las ovejas las recuerda como una anécdota lejana.



DAVID

Comenzó a los 10 años con 100 ovejas, unas de su padre (el tío Rojo) y otras del tío Jacinto

Encerraba en el corral del monte (Corral de la Abuela)

En su primer año pasó mucho miedo, tanto que dejaba de contar las ovejas que entraban en el corral y salía disparado para casa si ya se había anochecido.

Estuvo de pastor hasta los 17 años. Se pasó a la agricultura

Recuerda el día en que Perico, el perro del tío Basilio (perro grande y con mal genio) arrinconó una oveja y comenzó a comérsela por el cuarto trasero.

Se volvió a casa muerto de miedo porque no se atrevía a enfrentarse al perro y porque si se enteraba su padre le iba a zurrar a él.

Tiene 65 años y está a punto de jubilarse. En cuanto lo haga, pasará largas temporadas en Añavieja.



JOSE

Comenzó a los 11 años con 120 ovejas
Estuvo 2 años de pastor para José Hernández (padre de Manolo). Llevaba 200 ovejas y cobraba entorno a las 17 ó 18 ovejas.
Lo dejó a los 18 años, cuando nació en la cooperativa y se integró en ella
Recuerda de sus años de niño cuando acompañaba a su hermano Julio de pastor ; tendría 6 años y seguía a su hermano para que éste le enseñase nidos de pajarillos
Hoy tiene 65 años y no hay forma de jubilarlo, enganchado como un fiero con la tierra y con los cerdos. Descansa, José, descansa.



ELADIO

Inició el pastoreo a los 9 años, llevando 100 ovejas
Llevaba las ovejas a revueltas con el tío Víctor
Cuando se casó su hermano pasaron de tener 250 ovejas a 500 ovejas
Recuerda la época de las denuncias hechas por los guardas de Castilruiz y de Ágreda
El estirón de pastoreo fuerte lo dieron cuando se bajó a la cooperativa con su hermano y cogieron una nave, dejando los varios corrales en los que estabulaban hasta entonces
Actualmente lleva 700 ovejas con su hermano Conrado y con la ayuda de su padre, el mayoral Telesforo.
Tiene 58 años y mucha marcha. ¿Tanta como su padre ?



CONRADO

Se inició en serio a los 15 años, después de acabar la escuela
Llevaba 300 ovejas con su hermano y su padre
Como anécdota recuerda el día que pastaban las ovejas en la Arboleda, se le comenzaron a inflar, le reventaron 4 ó 5 ovejas y tuvo que seguir de pastor hasta ya cerrada la tarde para que las ovejas pastaran otras hierbas y se desinflaran antes de llevarlas al corral.
Lleva 700 ovejas con su hermano Eladio y la supervisión del gran jefe Telesforo.
Tiene 50 años y le quedan muchos días de pastoreo, de tomar el sol y de disfrutar con su trabajo.



VALENTÍN

Comenzó su pastoreo a los 9 años, llevando 60 ovejas de su padre, el tío Álvaro
Cuando se casó tenía 30 ovejas propias que, añadidas a las de Octavio, le hacían ir de pastor todo el día
Llegó a tener 160 ovejas con su hermano Pepe, que tenía otras tantas.
Se jubiló a los 65 años y vendió las ovejas al Angelito de Muro.
Su anécdota se refiere a cuando tenía 13 años y se quedó dormido en La Granja. Le despertó uno de Castilruiz para informarle que tenía las ovejas comiéndose los yeros de una finca cercana. El asunto se resolvió hablando entre su padre y el propietario del « yeral ».
Actualmente tiene 79 años y disfruta dándose largos paseos por los parajes de Añavieja.



MANOLO

Comenzó de pastor a los 13 años, después de acabar la escuela
Llevaba 130 ovejas de su padre
La vez que más ovejas ha llevado ha sido con su hermano César, unas 625, a revueltas
Su mayor disgusto o anécdota fue cuando las ovejas se infectaron de Aujesky. En pocos días se le murieron 70 ovejas y más de 150 corderos. Fue su mayor derrota y le costó superarse del disgusto
Actualmente pastorea 200 ovejas, las cuales no puede vender porque tienen la enfermedad en la sangre. Si las vendiera le darían « cuatro perras ».
Tiene 66 años y calcula que en dos años se queda sin ovejas y trinca el negocio.



UNA APROXIMACIÓN A LA REALIDAD SOCIO-ECONÓMICA DE AÑAVIEJA EN LOS SIGLOS XV Y XVI

Intentar realizar un estudio de carácter local sobre el pueblo de Añavieja, de su realidad económica durante los siglos XV y XVI, es prácticamente imposible por la carencia de datos productivos locales. La nula existencia de estadística local conlleva el no poder realizar un estudio de forma puntual y real. Ahora bien, el hecho de la carencia de datos locales relevantes, no es óbice para poder obtener unas ciertas conclusiones en un estudio comparativo de la comarca natural de la que formaba parte; y como parte de la misma, podemos deducir que asumiría cierta parte de la economía global en la que se hallaba inmersa dentro de esa mancomunidad de Ágreda Tierra y Villa.

La realidad económica de esta mancomunidad comarcal se basaba, en aquella época, en la ganadería principalmente.

Intentaremos analizar la crítica situación de la agricultura y por supuesto dejaremos a un lado la irrelevante industria, prácticamente de oficios artesanales, así como la de los molinos y batanes.



La Comunidad de Villa y Tierra de Ágreda la conformaban la mayoría de los pueblos que conocemos en la actualidad, tales como: Beratón, La Cueva, Ólvega, Fuentes, Aldehuela, Muro, Vozmediano, Dévanos, Castilruiz, Fuentestrún, Trébago, Montenegro, Matalebreras, Valdelagua y Añavieja. Además aldeas y lugares totalmente deshabitados en nuestra actualidad como Conejares, Campielserrado, Araviana, Cuel de Gallinas, La Mata, Las Moranas y San Andrés; y otros investigadores admiten también como lugares Salas (Ólvega), San Sebastián (Fuentes) y Candasnos (Matalebreras). Todas estas aldeas y lugares conformaron la antigua mancomunidad para el breve estudio económico que intentaremos realizar.

Si realizamos un recorrido por el sector ganadero, típicamente ovino, a pesar de que esta mancomunidad no presentaba fuertes contrastes internos, así como un sector de pastos bien controlado, como nos lo confirma Máximo Diago Hernando en su libro "Soria en la Baja Edad Media: Espacio rural y economía agraria", al manifestar: *"En Tierra de Ágreda todas las aldeas tenían sus términos delimitados, pero ello no conllevaba restricciones para la libre circulación de ganados, por estar también*

vigente un régimen de comunidad general de pastos para todos los vecinos de Villa y Tierra"; pero a pesar de toda esta predisposición legal, no pudo evitar serios problemas que iremos analizando.

Los problemas solían ser variados. A veces, a nivel de villa, Ágreda quería dominar a las aldeas de la Comunidad y quitarles privilegios; sin menoscabo de ejercer la fuerza armada para ocupar términos indebidamente. Esto provocó enormes protestas y rebeliones aldeanas.

Otras veces se originaban en el ámbito personal entre los propios ganaderos y más de una vez el Honrado Concejo de la Mesta les recordó sus obligaciones. Finalmente los pobres agricultores, en su inmensa mayoría jornaleros, los impedimentos para acceder a la labranza de tierra y no digamos para poder llevar a cabo alguna roza de monte bajo, puesto que esto significaba pérdida territorial de pastos. Una vez expuesto el panorama ganadero, analizaremos los conflictos.

Uno de los primeros conflictos serios, de los que tenemos datos, surge cuando Vozmediano en 1494 no acepta el usufructo totalitario que quiere hacer Ágreda de sus pastos, llegando finalmente al arreglo o acuerdo, hacia el 1501, de que Vozmediano pudiera reservar una dehesa por usufructo de la aldea.

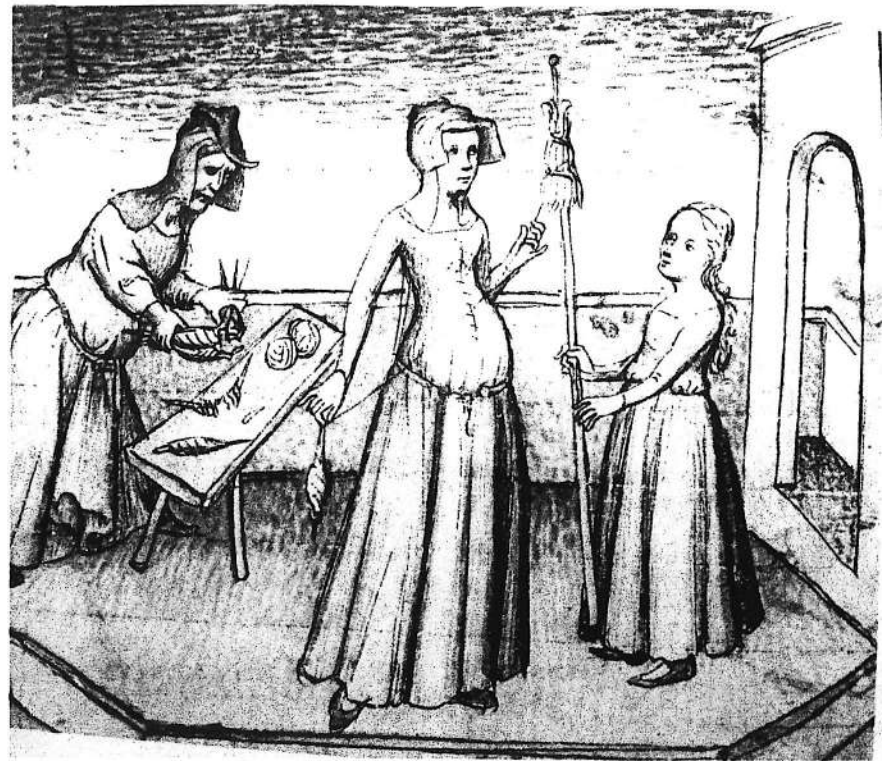
Ólvega en 1495 y Dévanos en 1509 elevan enérgicas protestas por el incumplimiento de su reconocido pacto entre todas las aldeas de la Tierra de Ágreda que consistía en "guardar término redondo y vedado" desde San Pedro hasta la Virgen de Agosto, siendo en la práctica unas seis semanas en la que cada aldea se reservaba para uso particular su término. Ágreda no sólo lo incumple sino que invade con ganaderos a caballo y armados en los términos de las aldeas citadas anteriormente, así como se deduce de otras, como Añavieja, su silencio por miedo a represalias, dado el posible alto número de ganaderos pequeños



locales, en su práctica pastores, que mantenían su régimen de aparcería. Por otro lado la incipiente agricultura de Añavieja, en su mayoría jornaleros, que trabajaban la tierra arrendada, debieron tener enormes conflictos con el ganado dado que en la Tierra de Ágreda llegó a mantener ganado por encima de la realidad de los pastos existentes. También hay que resaltar la política de los agricultores de no enfrentarse al poder ganadero, que era la propia Mesta, para poder ir obteniendo lentamente licencias de roza, generalmente de los realengos, para incrementar su terreno agrícola. Estas rozas se hacían generalmente en los montes bajos y la tierra que se transformaba para labranza recibía el nombre de "serna". Por lo tanto el término apodado "La Serna" en nuestro pueblo es fácil deducir de dónde vino, aunque también se llamaba "serna" al tributo de acudir a labrar y sembrar la tierra para el señor o amo del lugar. En el caso de Añavieja no nos consta ningún señor del lugar y en consecuencia es más lógico aceptar la de la roza. También recibían el nombre de serna, según Ramiro Orte, hijo, los terrenos agrícolas que estaban cercanos al pueblo.

Como nota curiosa, y para comparación por proximidad a Noviercas, la Mancomunidad de Tierras de Soria, le concede licencia de labrar en los realengos a cambio de entregar un real por cada dos yugadas labradas.

Para finalizar con el tema de los abusos, cito, por la proximidad, el caso de Trébago, que en 1511 reciben el resultado del pleito que entablan con Ágreda, para que se le devuelvan los dineros pagados a la Mesta, porque al no practicar la trashumancia, por tener pocas cabezas de ganado y poderlas mantener en su término durante el invierno, consideraban abusivo pagar por algo que no ejercían. La Mesta agredeña tuvo que devolver dichos pagos a los de Trébago.



Estas acciones y muchas más que no citamos por no extendernos en una relación de conflictos, así como muchísimas más disputas y desavenencias que no constan por escrito y ocurrieron, motivan que Ólvega en 1514 presente una petición de formar hermandad con la aldea de Noviercas. Ambas aldeas compraron al rey Carlos I el privilegio de villazgo y dejaron de ser aldeas y de esta forma Ólvega se libra de los conflictos

con la Tierra de Ágreda y Noviercas de los de la Mancomunidad de las Tierras de Soria.

A parte de estos conflictos de la Villa de Ágreda debemos recordar los fuertes enfrentamientos entre los propios y grandes ganaderos. Surgen denuncias por arrendamientos hechos por los regidores a bajo precio, buscando favoritismos generados en la mayoría de casos por fraudulentos sobornos. También denuncian los ganaderos de la Tierra de Ágreda los rebaños, que venían de Aragón y Navarra por traer enfermedades y contagios para los suyos. También porque estos ganaderos no aceptaban las ordenanzas de Tierra de Ágreda al tener ellos sus propias ordenanzas nacidas de sus respectivas organizaciones o mestas.

Aunque existía una buena relación entre Ágreda y Yanguas, por egoísmo de los grandes ganaderos de ambas mancomunidades, que a veces, no sin cierto malestar, intercambian sus empadronamientos como son los casos de Martín González de Castejón, Juan Malo, Juan de Camargo y otros; pues bien, a pesar de esta realidad Añavieja y Dévanos tienen que sufrir pequeños conflictos con el Conde de Aguilar, cuyas tierras limítrofes no son suficientes para retener en pastoreo normal a sus 25.000 cabezas.

En Ágreda, Tierra y Villa, los importantes señores de ganados son los Castejones (Diego González de Castejón), las familias Fuenmayor, Juan Malo, los Camargo, y especialmente la familia Tutores, que prácticamente eran los dueños de Castilruiz.

En Añavieja no existieron grandes ganaderos y realizando una comparación, no muy ortodoxa, con una nota de aquella época, que nos aporta Máximo Diago, en su libro anteriormente citado, nos dice que "en Matalebreras hacia el año 1509, un mercader logroñés compró lana a 21 vecinos, de los cuales solo 2 le entregaron cantidad superior a 1.000 lanas". Esto nos demuestra que más del 90% de los ganaderos debían ser criados o pastores de ganaderos más fuertes, que mantenían su pequeño ganado en forma de aparcería. En Añavieja ocurriría algo muy similar y con una proporcionalidad más baja si comparamos

la superficie de pastos entre los dos pueblos. La conclusión es que en nuestro pueblo, prácticamente la totalidad fueron pastores de rebaños más grandes, que mantenían ovejas suyas como aparceros.

La realidad agrícola era bastante dura por su dependencia del poder ganadero. Era muy difícil acceder a una roza aun siendo el terreno pobre para pastos y, por otra parte, defender el terreno cultivado de los constantes atropellos de la ganadería era otro problema añadido. En toda la comarca de Ágreda nos dice Máximo Diago que *“según hemos tenido ocasión de demostrar con suficiente detalle, la práctica del cultivo, que muchas veces tuvo el carácter de roza, en los términos realengos adquirió una especial relevancia e intensidad en la primera parte del siglo XVI, hecho que dio lugar al planteamiento de continuos conflictos entre personas e instituciones que defendían los intereses de los señores del ganado*



por un lado y de los campesinos agricultores por otro.” Debemos añadir que parte importante de esta labranza era realizada por campesinos sin tierra propia. Esto nos lleva a la conclusión de que los vecinos de Añavieja, en esta época de los siglos XV y XVI, eran en su inmensa mayoría renteros, es decir cultivaban la tierra de señores propietarios a los que pagaban una renta.

Al parecer, el cultivo prioritario fue el cereal y en especial el trigo para obtener harina y consecuentemente el pan. El pan es uno de los grandes descubrimientos del hombre, junto con el arroz y la patata. Es lo que come la mayoría de la Humanidad. Además del trigo, los otros cereales que se cultivaban por orden de producción fueron la cebada, el centeno y la avena. No sería nada de extrañar, es más, personalmente me atrevería a afirmarlo, que también se cultivó lino y cáñamo. En zonas no muy lejanas de nosotros como Almenar había cultivo de lino y cáñamo. Otro de los factores para aceptar estos cultivos es la presencia en Dévanos de batanes, que al parecer llegaron a sumar 11 batanes según Argimiro Calama y en estos batanes, los tejidos confeccionados (de lino, cáñamo y lana) eran desengrasados, limpiados, tensados, etc. También hay que reseñar que tengamos términos del pueblo que incitan a deducir su cultivo, como El Cañamón o Cañimón.

Como nota curiosa sabemos que en Soria se cultivó el azafrán, al parecer destinado a la industria del tinte.

La realidad del terreno de Añavieja es que la gran mayoría de ellos pertenecían a Ágreda, Tierra y Villa, como parte de la mancomunidad de pastos, y en cuanto a las tierras de labor, en muy pequeña extensión a señores particulares, incluidas las propiedades de la Iglesia, que las rentaban. Existían los

llamados “cotos redondos”, que eran propiedad de un señor particular, como ocurría en esta época con el cercano San Andrés, el muy conocido de Conejares y algo más lejano el de La Mata.

Aprovecho para adjuntar un hecho curioso que Conejares se transforma en coto redondo y en consecuencia se independiza de la mancomunidad de Ágreda a través de Fernán Gómez de Ágreda, que fue fiscal de Chancillería y así pasó a Diego Ruiz de Ágreda, que quiso hacerse señor feudal, construyendo una torre y derribando la antigua iglesia, según consta en el Archivo General de Simancas ,en 1509. Sabemos que tuvo que reconstruir la iglesia.

En 1528 en Conejares había 6 vecinos según consta en el padrón.

En cuanto a los renteros por estas tierras de la mancomunidad, eran vecinos de las aldeas, prácticamente colonos, que tomaban a renta las tierras a las que se les incluía, por regla general, la casa para vivir. Debemos recordar que en Añavieja se trabajó hasta hace no mucho tiempo como jornaleros en la entidad que los viejos llamaban “el Trust” a principios de siglo.

A pesar de esta lucha de los agricultores por poder obtener y cultivar tierras, al principio del siglo XVI hay renteros que abandonan nuestras tierras y marchan hacia Aragón, Rioja y Navarra motivado por el endeudamiento y la falta de dinero en las explotaciones agrarias.

Nunca ha sido la agricultura la niña bonita de estas tierras, tal vez porque la realidad histórica y aún más la realidad del suelo y del clima ha sido más consecuente con la ganadería. Sigo creyendo que unos buenos montes (bien repoblados) y una buena laguna con agua nos volvería a encuadrar en la realidad natural, ecológica e histórica de un entorno que hemos recibido condicionado hacia un tipo de explotación agrícola caduca en un futuro no lejano y que deberemos reconvertir, ante la realidad económica europea.

Asumidos estos principios, propios de su encuadre natural, podremos asentar una fuerte ganadería basada en el vacuno, porcino y lanar principalmente; así como una explotación cinegética y en especial de caza mayor como jabalí, corzo, etc.

El retorno al hábitat natural debería realizarse con ayudas gubernamentales nacionales y europeas que aliviaran también la realidad económica local.

Replantarse la realidad natural, potenciarla para ser rentable y adecuarse a la cita con el futuro, es también hacer pueblo, mantener pueblo y hacer historia con nuestro Añavieja.



RETAHÍLAS

Por Tere Tierno

CANCIONCILLA - I "Juego de Niñas"

El día de la ascensión
Cayó un marinero al agua
Chiribí morena, chiribí salada.

Se le presentó el demonio

- Si te sacó de estas aguas
Chiribí morena, chiribí salada.
- Te doy todos mis navíos
Cargaditos de oro y plata
Chiribí morena, chiribí salada.

- Yo no quiero tus navíos
Cargaditos de oro y plata
Chiribí morena, chiribí salada.
Que quiero cuando te mueras
a mi me entregues el alma
Chiribí morena, chiribí salada.

DICHOS

Oigamos, oigamos
Pero hasta no ver
No creamos.

-
Si te encuentras en apuros
Arrima las nalgas al muro

-
El que para pobre está apuntado
Lo mismo le da correr
Que estar sentado

-
Dice el labrador a su trigo
En Julio te espero amigo

-
Entre el pueblo y populacho
Hay la misma diferencia
Que entre el jamón y el gazpacho

CANCIONCILLA - II "Juego de manos"

¡ Saque usted esta manita !
- Que se la ha comido la ratita
- Algo habrá dejado
- Un hueso pelado
- Sáquela usted a ver

Por aquí fresquita
Por aquí calentita
La buena ventura
Que Dios te la dio
Si te pica la pulga
Arráscatela (se le hace cosquillas en la
palma)

Pichi pichi caña
Manos en campaña
Mari Maricuela
Frégame esta cazuela
- Que no tengo pies ni manos
- Quién te los ha cortado?
El rey de Aragón, Chirigón, chirigón

Yo tengo un mocito
Que vende las cabras a 25
- ¿En que lugar? – En Portugal
- ¿En que calleja? – En la mor vieja
Salte tu por la puerta vieja



DE ALGUNAS PERSONAS DE AÑAVIEJA AL PRINCIPIO DEL SIGLO XIV

Salustiano López

Consultando los tres tomos editados con el título de Fuentes Medievales Sorianas, siendo en su práctica totalidad documentos notariales del Archivo Municipal de Ágreda, he podido entresacar y resumir para nuestra revista de Añavieja, ciertas personas de aquella época, que tuvieron notoria presencia social y especialmente económica relacionada con el pueblo.

Es interesante comprobar, que en todos los tiempos han existido buenas gentes, como podemos constatar en una persona de esta época, llamada Guillen Yuse, que al comprobar que tenía un herrenal en Añavieja, ilegal, heredado de su padre Gonçalo Yuse, se lo devuelve a su verdadera dueña doña Sancha, viuda de Pero Garcés, para siempre "*por las ánimas de su padre y de su madre, así redimir el pecado de sus padres y que sus ánimas queden libres*". Una verdadera lección cristiana la de Guillen Yuse que la lleva a cabo el 11 de agosto de 1339 por escrito; actuando como testigos dos clérigos de la iglesia de San Pedro de Ágreda.

Otras veces no es así y surgen conflictos como el que tuvo Domingo Yuse, que representando al concejo de Añavieja es maltratado por el juez de Ágreda, Miguel Perez. Enterado el alcalde de Ágreda le ruega que denuncie el hecho para poder intervenir y tal como lo cuenta el documento de su denuncia, fechado el 28 de febrero de 1340 lo transcribimos en el castellano de la época: "*Lunes XXVIII dias de febrero, ante Gil Peres, alcalde por Ferrans Peres alcalde e justicia de Ágreda, e Roy Martines, paresció Domingo Yuse de Yuan Salvador, e querello al dicho alcalde, querellandose dixo que seyendo en casa de Miguell Peres, jues que fue, que avie venido a la cuenta por el conçeio de Annaviaia en el mes de enero, este que agora paso, non disiendo nin fasiendo porque, que el dicho Miguell Peres, e que le dió punnadas de tres fasta quatro en la cabeça, e le quiso matar, las quales punnadas disie que non quisiera aver rescibido por manera de injuria per mill maravedís desta moneda, ante dis que los quisiere aver pagado de lo suyo, que el disiendo que le sacara el oio llamandole fide fodidincul, e pidio a el dicho alcalde que faga aquello que deve por fuero e de conplimento del, e de devedo. Et el dicho alcalde dixo que lo llamase antel e fisiese el su demanda, e el que lo oyra e le conpliera de fuero e de derecho.*" Fueron testigos y escribanos de esta denuncia Gonzalo Martinez y Blasco Martinez como se indica en el documento original.



Siguiendo los acontecimientos de aquella época, un vecino de Añavieja fué Domingo Abat y uno de sus hijos Gonzalo que estaba casado con una tal María Gomez, tuvo problemas económicos, hasta tal punto que intervino el Recaudador de Fonsadera (tributos) del término de Ágreda, llamado don Mosse y poner a pública subasta una finca que tenía en Añavieja. Dice el escrito fechado el 29 de octubre de 1340 que fue "*pregonado en el almoneda por Gil Peres*" que actuó de sayon (oficial de justicia), saliendo a la venta por 20 maravedís y "*no habiendo quien diese mas por ella*" fué a parar a manos de Juan Salvador. Firma como testigo un interesante personaje, Nicolas de Annaviaia, que ante mi asombro tuvo

que haber algún problema en esa venta, ya que este Nicolas es el mayor comprador de fincas durante esa época y el precio de la finca era relativamente atractivo. Al parecer se llamó Nicolas Esquerdo (Izquierdo), aunque en los documentos siempre firma como Nicolas de Annaveia. Tiene un hermano llamado Domingo que estaba casado con una tal María Perez. Al final, Nicolas es declarado tutor y guardador de los hijos de su hermano Domingo, al fallecer este. Nicolas manda al escribano público de Ágreda Gonzalo Martinez que levante documento, carta pública de estos hechos, para que quede legalmente reconocidos sus deberes y derechos con sus sobrinos y la heredad de la viuda. Y así lo hizo un 8 de marzo de 1343.

Se citan otras personas notables de Añaveja como don Xemen de Annaveia y su hijo Miguell Domingo; don Sancho de Annaveia; Menge Yuse y su hijo Juan; pero de todos el más curioso es el de Gil Perez (yerno de don Pascual de Montenegro) por el nombramiento comarcal que recibe de "hombre bueno" para que los representase en pleitos y demandas.

El documento fechado el 20 de febrero de 1343 comienza diciendo: *"Commo los omes buenos de las aldeas de término de Ágreda seyendo ayuntadas en casa de Ferrant Martines, jues de ágreda, commo lo han de uso e de costumbre,....."* A continuación enumera cada representante de las diferentes aldeas de Ágreda comenzando por Dévanos y siguiendo Annaveia (representada por un tal Martín Ximenes) y continua la resta de las aldeas con los nombres que tenían en esa época: Sant Heliçes, Castil Roys, Fuent Strun, Val del Agua, Trébago, Montenegro, Matalabreras, Olvega y acaba la relación con aldeas que ya no existen como el Regajuelo, Campielserrado y Moranas. Todos los representantes de estas aldeas nombran de procurador para todos ellos a Gil Peres de Annaveia, que en aquellos momentos era vecino de Olvega. Cuatro días más tarde, el 24 de febrero, el concejo de Ólvega le ratifica en el cargo diciendo el documento: *"Commo el Conçeio de Ólvega, aldea de Ágreda, seyendo ayuntados a campana repicada a la puerta de la iglesia de Santa Maria de la dicha aldea, commo lo an de huso e de costumbre, otorgan e conosçen que fassen e estableçen sus çiertos generales procuradores a Gil Peres de Annaveia"*. No comprendo como no aparecen Muro, Conejares, La Cueva, Beratón, Fuentes, y los desaparecidos Araviana, Cuel de Gallinas. Es posible que no les agradara nuestro Gil Peres, pero tampoco nos consta la votación por otro hombre bueno. Pero la historia sigue y es muy posible que podamos saber, el por qué, algún otro día. Y no solo, el por qué, de este hecho, sino el de tantos para completar y conocer mejor la historia de la Annaveia que hoy aceptamos como Añaveja.



FERMÍN LÓPEZ, "PRACTICANTE"

Corría el año de 1911. En el seno de una familia agraciada con la bendición del Señor nacía el 4º hijo de una larga cadena que llegaría a hermanar a 10 hijos vivos.

Por hacer honor a esta noble familia, citaremos los nombres por orden de nacimiento: Ventura, Jerónima, Lorenzo, Fermín, Fortunata, Crescencio, conocido también como "el estudiante", Cesáreo, Guadalupe, Luzdivina y Carmina. De todos ellos, sólo quedan entre nosotros Fermín, Luzdivina y Carmina, la cual se fue de casa desde muy joven para ingresar en una orden religiosa.

La historia de todo hombre, arraigada en la infancia, se nutre de relaciones entre hermanos, de alegría y de otros aspectos que fundamentan el futuro devenir de la persona. Los años de Fermín se vieron envueltos, desde su más tierna infancia, en un entorno de pobreza, como los de la mayoría de los habitantes

de Añavieja, y en una naturaleza enfermiza, débil; su la causa de sus dolencias no se llegó a identificar hasta trascurridos muchos años y algún que otro disgusto que le llevó a estar varios días en coma, luchando entre la vida y la muerte.

Has de saber, amable lector, que Fermín nació diabético y que la diabetes marcó su vida. No se la supieron diagnosticar y así vivió muchos años en la incertidumbre, visitando hospitales y permaneciendo ingresado en ellos a lo largo de meses. ¿Quizá fue la experiencia de hospitalismo y su propia vivencia de enfermo lo que le llevó a profundizar en el mundo de la medicina?

Su madre, la tía Basilisa, señora de larga descendencia, ejerció de comadrona en vida. Fermín la escuchaba comentar cómo llevaba a cabo la atención de los partos y ello creaba semilla de inquietud. Desde que a Fermín se le identificó la diabetes, él mismo se automedicaba, se pinchaba y se controlaba, como en su día había oído hablar a su madre cuando atendía en los partos.

Tras un episodio de recaída que le llevó a permanecer en este mundo, durante varios días, entre la vida y la muerte, en coma diabético, Fermín pasó 6 meses seguidos ingresado en el hospital de Soria recuperándose. Quizá el ambiente hospitalario y seguramente su curiosidad de investigador y de persona inquieta por el mundo de la medicina, le llevaron a leer libros relacionados con su propia enfermedad y otros libros que le permitieron conocer un poco mejor los procesos de enfermedades comunes y algunas específicas que él observaba entre sus paisanos de Añavieja, también en los animales que ayudaban en las faenas del campo, en las vacas, cerdos, ovejas...

Cuentan sus familiares que, al igual que D. Quijote, Fermín leía libros de medicina continuamente y estaba suscrito a una revista de medicina. En su casa siempre tenía medicamentos comunes para atender a enfermos en sus dolores de cabeza, curación de heridas... El tío Antonio, el guitarrista, me ha contado que, al bajar al centro del pueblo, a primera hora de la mañana, veía al tío Fermín asomado en el ventanillo de casa leyendo libros de medicina.

Contar cosas del tío Fermín supone entrar en el anecdotario, algo que no voy a evitar. Para comenzar con buenos principios diré los dos o tres rasgos más importantes que pueden definir a este hombre, los cuales los he recogido de las opiniones que han vertido las personas que más convivieron con



él. Del tío Fermín destacan, por encima de todo, dos características que para mí quisiera: su carácter bonachón y su disponibilidad personal cuando requerían de sus servicios. Fermín ha sido durante toda su vida un hombre para servir, siempre atento a los demás. A ello hay que añadir su carácter entrañablemente llano, tal y como confirma algún familiar cercano.

Es fácil decir que estaba disponible, pero quizá lo entendamos mejor y lo valoremos más justamente si lo situamos en el contexto de un labrador que, estando en plena faena del campo, dejaba aperos y animales y acudía al pueblo cuando acontecía una urgencia y se solicitaban sus servicios.

También hablan de un Fermín despistado. Era de campo y era despistadillo. Cuentan, como anécdota reseñable, que cierto día, teniendo que ir a labrar a una de sus fincas, “yunció” a las dos caballerías, es decir les puso el yugo y tiró camino adelante hasta llegar a la finca. ¡Cuál no sería su sorpresa cuando, al bajarse del macho en el que iba montado, para comenzar a labrar se quedó perplejo al constatar que se había dejado el “aladro” o arado en casa.

Me cuenta Daría que, el mejor modo de ver feliz al tío Fermín, era mandarlo al hospital a hacer alguna encomienda, o incluso cuando ingresaba con un cuadro médico grave. Ver para creer.

Si quisiéramos escribir la biografía de Fermín y resumirla en una frase, podríamos titularla como “El hombre que nació y vivió para servir”. Con eso no decimos gran cosa y a la vez lo decimos todo.

Vamos a hacer un breve paseo por el anecdotario de su historia personal, bien sea como agricultor o como interviniendo de practicante porque ambas facetas iban indisolublemente unidas.

Le llamaban “el médico” y había mucho de razón en ello. Si alguien se ponía enfermo acudían a llamarlo a él. Si había que poner inyecciones, él era quien se encargaba de hacerlo.

Lo mismo curaba a personas que a animales.

Ramiro y Mercedes me cuentan algunas experiencias que recuerdan de él, aderezadas con salsa y gusto. Lo valoran como un hombre que nunca se enfadaba. Aconsejaba a las mujeres no cambiar de calzado, pues el cambio era causa de dolores, rozaduras y otras molestias. Destacan su servicialidad, sin darse notoriedad. Llegaba de trabajar del campo, al anochecer. Se lavaba, cogía sus útiles e iba pasando por las casas donde se requería su presencia y curaba a personas y animales: desinfectaba heridas, ponía inyecciones, daba consejos, atendía a los partos de los animales, especialmente de las vacas, hasta que éstas echaban la “herradura”, que dicho en palabras de uso normal es arrojar la placenta.

El pueblo entero le satisfacía sus servicios con la “igual”. Es decir, le pagaban una cuantía acordada cada año. Al principio, y cuando no había dinero líquido suficiente en las familias, se le pagaba con trigo y cebada. Después ya se le pagaba con pesetas y céntimos.

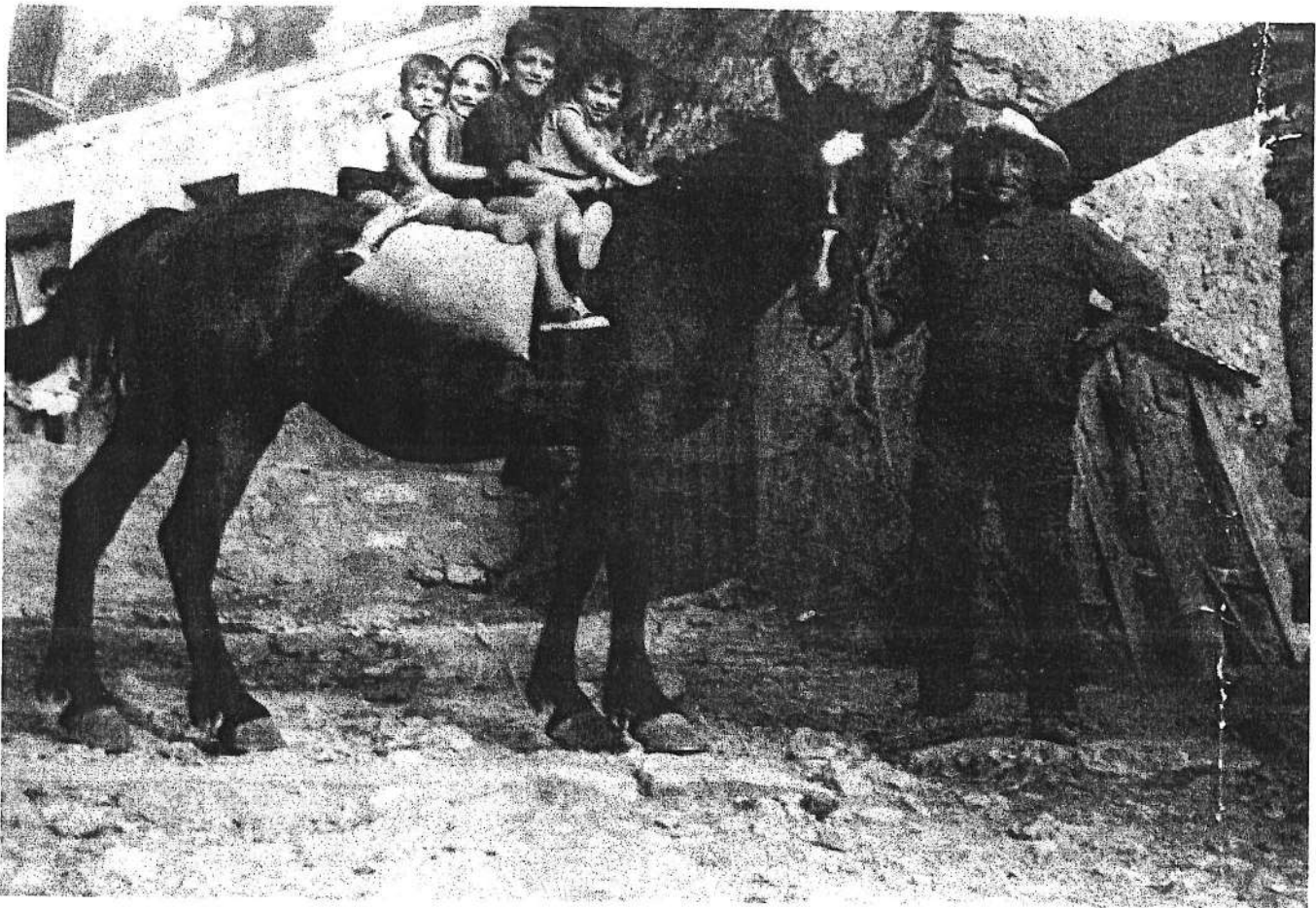
Muchos de los mayores que vivís en el pueblo recordaréis la anécdota que a todos hacía gracia referida al cuidado de la remolacha. Parece ser que para eliminar el pulgón de la remolacha había que echar unos polvos sobre la planta y el “bichito” huía dejándola crecer lozana y vercosa. Pues bien, el tío Fermín ideó el sistema de despulgar con media. Cogía una media de mujer, la llenaba de polvos antipulgón y caminaba paralelo a la fila de remolacha, con la media colgando al extremo de un palo, arrojando polvillo sobre las plantas. Y así, fila a fila, y con paciencia, realizaba su trabajo. Si por un casual pasaba alguien por allí y le preguntaba, Fermín siempre respondía con la misma frase: “Si no espolvoreo con estos polvos, esta remolacha sucumbe”.



También dicen que era de buen comer, que cuando se sentaba a comer sabía hacer aprecio. Dicen que, de joven, comía fuerte como un segador. Quizá ese fue otro factor que le ayudo sobremanera a combatir su debilidad física.

Amigos y paisanos que habéis leído este artículo, seguro que tendréis más anécdotas que añadir a esta breve y humilde reseña de la vida de un hombre que fue de pueblo, que trabajó y sirvió a su pueblo. Dejo aquí retazos de su memoria como muestra de servicio y de ejercicio de humildad para que otros podamos imitarlo.

Quiero concluir mi homenaje a este gran hombre destacando los aspectos que hoy seguramente nos ayudarán a entender y poder imitar su trayectoria. Esta persona, en nuestra época, seguramente hubiera sido médico; si no lo fue debemos pensar que la penuria económica impidió que disfrutáramos de su profesionalidad total. Fue humilde, bonachón y servicial, algo que resulta difícil encontrar entre nosotros en esta sociedad de competitividad y engreimiento.



Por último, quiero rendir un breve homenaje a Andrés. Fermín perdió su capacidad de autonomía por quedar ciego hace 10 años. Desde entonces hasta hoy ha necesitado de lazarillos que le ayudasen en todos sus menesteres. Uno de quienes más le auxiliaron, hasta su fallecimiento, fue nuestro querido Andrés, vecino de Añavieja hasta que ingresó en la residencia de ancianos para compartir momentos de su vida con nuestro buen amigo Fermín.

El tío Fermín está pasando los últimos años de su vida en la residencia de ancianos de Ágreda. Seguramente que está siendo atendido con la misma profesionalidad, humildad y discreción como él lo hizo con sus queridos pacientes y vecinos de Añavieja.

Desde estas líneas de la revista le mandamos un saludo y un cariñoso recuerdo.

José Manuel Pascual



Añavieja investiga

Leyendo el libro « Casos y Cosas de Soria .3 » nos dice Manuel Peña García en la página 105 : *De los ascendientes de la Venerable (Sor Maria de Ágreda), nos consta que su bisabuelo paterno Francisco Coronel(1532) era hijodalgo, **natural** y **vecino** de **Añavieja** y Regidor de ese lugar ; pero el padre de Sor Maria de Ágreda residió ya siempre en Ágreda. Un hermano de este bisabuelo (que hemos citado) era el **alcayde** de la fortaleza de Cigudosa.*

Nota : De momento ignoramos si el abuelo de Sor María de Ágreda era también natural de nuestro pueblo o si fue vecino. También ignoramos sus esposas. Seguiremos buscando



En el mismo libro citado anteriormente, el mismo autor, nos dice en la página 21 que : *la Virgen de Sopena es una talla gótica del siglo XIV, con las características poco frecuentes de estar de pie y llevar el Niño en el lado derecho.*

Nota : Nos queda por averiguar la época del Cristo y tantas cosas más de la iglesia.



Nuestra cura , don Alberto, nos ha traído la valiosa información, que le ha facilitado Juan Carlos Cervero Vadillo, desde Hinojosa del Campo, sobre el ignorado hijo de nuestro pueblo **Juan Ruiz Simón** , que nació aproximadamente hacia 1656.

Estudió con los jesuitas, consiguió fama de insigne teólogo moralista. Fue cura de la iglesia de San Miguel de Madrid. El 22 de febrero de 1706 es nombrado **Obispo de Canarias** por el Papa Clemente XI. Murió el 6 de junio de 1712 en el Puerto de la Cruz.

Nota : Vamos a investigar más sobre este curioso personaje de nuestra localidad y poder escribir, en el próximo número de nuestra revista, más noticias sobre nuestro Obispo. Gracias al Sr. Cura y a Juan Carlos, de Hinojosa.



La primera denuncia que se hace sobre el agua de nuestra laguna la realiza la localidad de Alfaro el 12 de abril de 1393 del aprovechamiento que hace de ellas Dévanos y manifiestan que las tienen no por uso, ni costumbre, ni derecho sino por concesión de Ágreda.

Nota : Sin comentarios.....

LEYENDAS, COSTUMBRES Y TRADICIONES

----- COSTUMBRES PERDIDAS -----

IR POR AGUA A LA FUENTE

Las calles del pueblo eran y son muy desiguales, abundantes en subidas y bajadas y cantos rodados. Por supuesto, mozas y mujeres no habían ensayado prácticas equilibristas; y, sin embargo, se comportaban y ejercían el transporte del agua con un rigor de equilibrio y gravedad verdaderamente excepcionales.

“Ir por agua a la fuente” representaba recoger las vasijas vacías de la cantarera de la cocina: generalmente, dos cántaros y un botijo o “rallo”, que también se llamaba así.

El viaje hacia la fuente se hacía llevando, con mucho aire, un cántaro en la cadera derecha y otro en la mano izquierda; y el botijo en la mano derecha.

Una vez en la fuente había que esperar el turno para llenar las vasijas. La espera se aprovechaba para hablar con otras mozas, que estaban allí con el mismo fin; festejar o dejarse gastar chanzas por los mozos que venían a dar agua a la yunta.

Llega ahora, con los cántaros llenos y el trapo bien asentado a la cabeza, el instante solemne, circense o lo que se quiera, de transportar aquellas tres vasijas llenas hasta la cantarera de la cocina. Era precisa alguna ayuda para cargarse, porque la moza se colocaba a pulso el cántaro en la cabeza, pero el segundo que debía llevarse a la cadera, era difícil instalarlo, y de ahí la necesidad de ayuda; coger el botijo en la mano que quedaba libre era coser y cantar.

LA IGUALA

Determina un aspecto contribuyente y expresa un concepto de identidad o de igualdad.

Efectivamente, la iguala era un impuesto que se establecía por la prestación de unos servicios. Es conocida la iguala establecida por los vecinos con determinados funcionarios y por los servicios que de ellos recibían. Típicas son las igualas con el médico, con el veterinario, con el boticario o con el cura. Además de con éstos, también había iguala con el barbero, el sacristán, el practicante, el herrero. La iguala se abonaba, no sólo en dinero, sino en especie: cereales, patatas, aves... Los que tenían la consideración de medio-vecino (caso más frecuente el de las viudas) pagaban solamente media iguala.

Las igualas se recaudaban, especialmente si eran de cereales, en un salón público, al que iban los contribuyentes con su mercancía que era pesada o medida por el encargado de la recaudación.

Reunidas todas la igualas se les avisaba a los funcionarios de su disposición y los recaudadores eran los encargados de convertir aquellos productos en dinero, que era lo que definitivamente interesaba a los funcionarios; con esto sumado al escaso sueldo fijo que entonces percibían del erario público, conformaban una retribución mayor.

LA DULA

La palabra tiene su origen en el árabe y significa “turno”. Desde la Edad Media se ha utilizado en el sentido de “conjunto del ganado (en nuestro pueblo, sobre todo en el caso de las vacas) que pastaba en común, en la dehesa (laguna)”.

A la persona encargada de llevar y guardar el ganado se le llamaba dulero.

Al salir el sol sonaba el cuerno o la campanilla que avisaba “a soltar el ganado para la dula”. Las vacas eran conducidas hasta la laguna donde les esperaban los verdes pastos. Cuando al anochecer regresaba la dula al corral correspondiente, el dulero acababa su faena del día.

En Añavieja es conocida la leyenda del pastor dulero que perdió la colodra y apareció en Tarazona: Es la “leyenda de la colodra”, que ya hemos contado en esta misma revista.

ENTRAR EN CASA

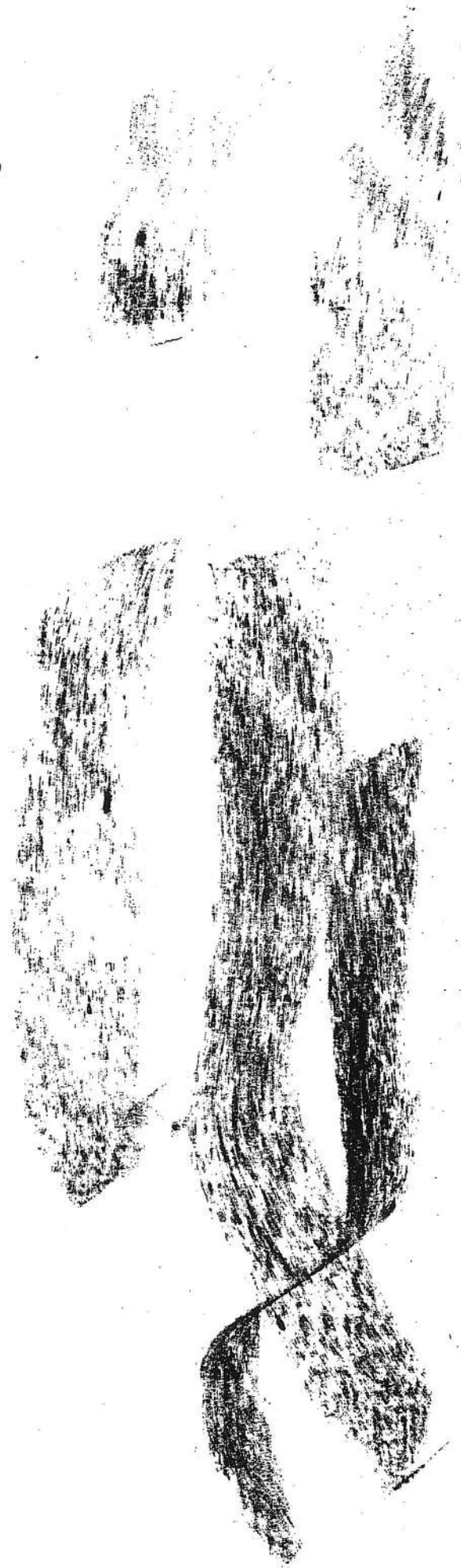
El noviazgo tenía sus fases. En la primera un mozo cantaba la jota en la esquina de la casa de una moza. De aquí se pasaba a sacarla a bailar en el baile, a menudo las tardes de los domingos. Y después venía el paso definitivo que era declararse a la novia, o pedirle relaciones. Esta petición o declaración llevaba implícita una gran demora en la respuesta: a la moza le parecía bien, pero tenía que explicárselo a sus padres, y entre ellos debían ponerse de acuerdo, para contestar afirmativa o negativamente.

Se cumplían los plazos, seguían más jotas, más rondas y bailes y más insistir. Los padres de la moza terminaban dando su asentimiento y la moza explicaba a su mozo que podían iniciar relaciones formales.

Venía luego el gran trámite: entrar en casa. El pretendiente podía entrar en casa de la novia con la seguridad que iba a ser bien recibido. “Entrar en casa” consistía en acompañar a la joven desde la plaza, cuando acababa el baile dominguero, hasta su misma cocina; sentarse un rato allí, al amor de la lumbre; charlar con los padres de la muchacha; levantarse respetuosamente, cuando veía que ponían la mesa para cenar; dar la buenas noches y hasta otro domingo.

LOS DETALLES ESTÁN SACADOS DEL LIBRO “GALERIA DE ESTAMPAS Y COSTUMBRES” DEL ESCRITOR SORIANO MIGUEL MORENO

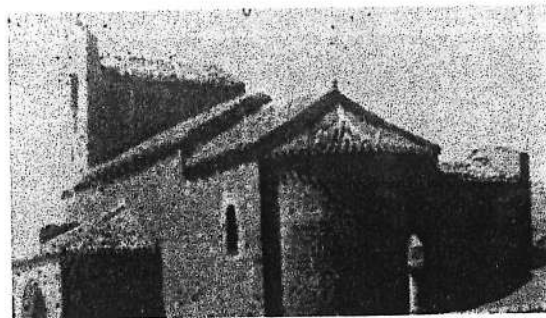
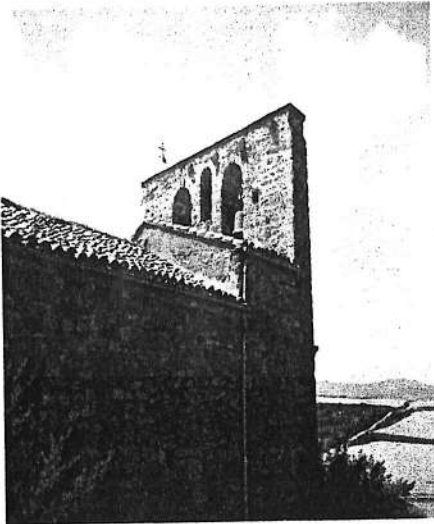
Pablo Pascual López





Handwritten text, possibly a signature or title, located in the upper right quadrant of the image. The text is written in a cursive, flowing script and appears to read "D. J. ...".

CAMPANAS



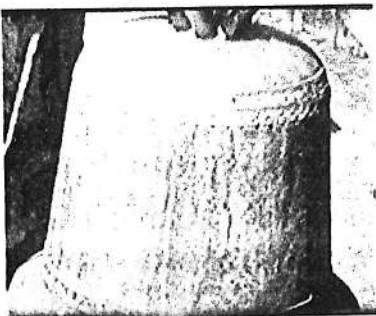
*Campana de mi lugar,
tú me quieres bien de veras:
Cantaste cuando nací,
llorarás cuando me muera.*

En la recién estrenada cartilla, con una tipografía caligráfica en cursiva, leí las primeras líneas dedicadas a las campanas, que llevan, bien se aprecia, un mensaje sentimental y de moraleja. Probablemente, el escolar aprendía en esa página las palabras de nuestro idioma con *m* antes de *p*.

Si hay unos objetos entrañables, familiares, próximos, fundidos con nuestros primeros recuerdos, éstos son las campanas de nuestros pueblos. Por ello me ha parecido oportuno acercar a vuestra consideración unas cuantas ideas al respecto que sirvan para rememorar, para actualizar e incluso para apreciar en lo que se merecen estos seres inanimados que han conducido la vida rural durante generaciones y siglos.

NUESTRAS CAMPANAS DE AÑAVIEJA

La campana de la izquierda de la espadaña: En la epigrafía superior tiene la siguiente inscripción: JHS, MARÍA ET JOSEF ANNO DNI DCCXXXII. Bajo la inscripción, una cenefa decorativa. En la epigrafía inferior se leen varios nombres entre los que destaca SATURIO PÉREZ.



Como se podrá deducir por las fechas, es la campana más antigua de las dos (1782): *Jesús, María y José, año del Señor 1782*. Si no recuerdo mal, tenía más sonoridad que la de la derecha y su tono era más grave y timbrado. El yugo o baste, anteriormente de madera, quedaba equilibrado con el peso del metal, tenía un buen contrapesado, de manera que la campana en su conjunto se mantenía en posición vertical.

Así pues, informamos a estos descendientes que una de las campanas de su abuelo está justamente en Añavieja.

Respecto del párroco D. Casimiro, creo que nadie mejor que nuestros venerables "mayores", como Telesforo, nos pueden confirmar su paso por la parroquia, pues creo que todavía en los años 20 debía de continuar al frente de esta parroquia de Santa Engracia.

El baste de madera, anterior al armazón de hierro, no lograba el punto de equilibrio vertical, por lo cual era necesario un anclaje para evitar una posición inclinada en situación de reposo.

.....

El campanillo, bajo el epigrama JHS (Jesucristo), lleva grabada una cruz latina formada por dos brazos rectangulares ricamente decorados.

.....

Vistas de cerca las campanas, se aprecia un deterioro importante: bocados en el borde exterior, grietas más o menos apañadas, excrescencias en el material. Es un simple aviso para quienes deseen sopesar la necesidad de restauración de nuestro patrimonio cultural.

(En la primera página, he colocado 2 instantáneas correspondientes a distintos tiempos. Observar la estructura del campanario, antes cerrado y ahora convertido en Espadaña, y la colocación del campanillo en los dos momentos históricos).

HISTORIA DE LAS CAMPANAS

La campana es un instrumento musical en forma de copa invertida. La campana se divide en tres partes: Yugo, copa y badajo. El badajo es una pieza metálica, de hierro, pendiente del centro de la campana. El peso de un badajo debe ser entre el 2 y el 5% del peso total de la campana. El yugo es de madera; también los hay de hierro. El yugo termina lateralmente en dos ejes que permiten el giro, balanceo, volteo o bandedo de las campanas.

La historia de las campanas se pierde en la noche de los tiempos. Su uso en las iglesias se extendió en Europa durante los siglos VI al XI. Había llegado a Europa a través de Bizancio y las primeras noticias sobre ellas proceden de la provincia italiana de Campania, de ahí su nombre. La primera aparición en los templos cristianos de la Europa occidental data del siglo IX.

Cuando se pusieron en uso las campanas, en un principio, no había más que una en cada iglesia, multiplicándose posteriormente. Al crecer el número de campanas, como asimismo el volumen de las mismas, se vio la necesidad de construir torres para colocarlas debidamente y para que la sonoridad de las mismas pudiera esparcirse más.

Durante los siglos XIV y XV, los principales centros europeos de fundición de campanas estaban en los Países Bajos.

A partir del siglo XV, se estableció la técnica, que todavía se sigue hoy en día, de decorar el cuerpo de campanas con inscripciones con textos al gusto del que encargaba la fabricación, mediante el empleo de moldes de letras.

A partir del Renacimiento, las campanas cobraron importancia no sólo como piezas individuales, sino también agrupadas como carillones, cuya aceptación general ocurrió a partir del siglo XVI. Esta agrupación permitía la elaboración de melodías. En vez de percutir con badajos, solía hacerse con mazos o martillos, sistema también utilizado en las campanas para reloj.

LA FUNDICIÓN DE LAS CAMPANAS

Las buenas campanas fundidas están hechas de una aleación de bronce que suele constar de cuatro partes de cobre y una de estaño (78 % a 22%). Otros componentes tienden a producir un sonido de inferior calidad. El tono de la campana depende también de sus proporciones de altura, anchura, grosor y forma. Es una complicada mezcla de armónicos, cada uno producido por la vibración de diferentes partes del instrumento. Si la afinación de esas partes es inexacta se producen disonancias cuando la campana se toca en conjunto.

Podemos interpretar que se trata de una campana bendecida en la época de la principal reforma de la iglesia (S. XVIII). Es un vaso con una configuración algo achatada, poco estilizada, es decir, con un diámetro de boca grande respecto de la altura del bronce.



(Distintas tomas)



.....

La campana de la derecha tiene una epigrafía fácilmente legible. En la parte superior se lee: SANCTA BARBARA, ORA PRO NOBIS. Bajo esta primera inscripción, se aprecia un relieve que bien puede simbolizar a la santa. Inmediatamente debajo se lee claramente: NARCISO GÜEMES ME HIZO 1903. Más abajo: SIENDO PÁRROCO D. CASIMIRO MARTÍNEZ.



(Fundida por N. Güemes)



(Campanillo)

Era frecuente poner a Santa Bárbara como advocación por aquello de las tormentas. Incluso se daban toques de campana para que las tormentas se disipasen o no causaran perjuicios, en ocasiones con riesgo para los que volteaban las campanas por ser el campanario un foco de atracción para los rayos por la presencia del metal y la propia configuración arquitectónica.

De esta segunda campana, vamos a conocer a su fundidor o artesano, Narciso Güemes, a través de sus descendientes:

La campana mayor de la Iglesia de Trévago la fundió el maestro campanero Narciso Güemes Corral, descendiente de una saga de campaneros originaria de Santander. Él mismo había nacido en Bareyo, partido judicial de Santoña (Santander), en el año 1864. Narciso Güemes se casó en Trévago con María Carrascosa García, hermana de nuestro bisabuelo Santiago, en el año 1891. Debido a este parentesco, disponemos de alguna información sobre el tema que nos ocupa. Además de la campana de Trévago, Narciso fundió otras en numerosos pueblos de nuestro entorno como Cerbón, Magaña, Fuentes de Magaña, Cigudosa, Noviercas, Valdegeña, Omeñaca, Calatañazor, y en otras zonas más lejanas como Gallur o Huesca. Falleció a finales de los años veinte del pasado siglo.

Para fundir una campana se construye un núcleo de barro según el tamaño y forma de su interior. El molde es de barro seco, con una permeabilidad mínima. Se levanta por encima una armazón de barro y otros materiales. La superficie interior de ésta se corresponde con el exterior de la campana proyectada. Entonces se vierte el metal fundido en el espacio entre el núcleo y la armazón exterior (Técnica de la cera perdida).



El tipo de horno utilizado para fundir la campana es un horno de reverbero. La característica fundamental de este tipo de hornos es que consta de un lecho de fusión, donde se coloca el material a fundir, y recibe directamente el lametazo de la llama que se produce en el hogar, situada a la izquierda. Estas llamas y el calor salen por la chimenea que está a la derecha, pasando por el centro calentando y fundiendo el bronce allí depositado.

Cabe preguntarse ¿por qué los hornos modernos de combustión, sacan caldos gasificados, causantes de poros y sopladuras, y las campanas fundidas al uso tradicional no tienen estos defectos?. La respuesta es sencilla: El combustible del horno de campanas es la madera, y no debe olvidarse que la madera de pino es mala, ha de ser de haya, roble, encina, etc. (madera no resinosa). ¿Podría ser el carbón o fuel el combustible ideal?. Tienen más calorías y se fundiría más rápido. No sería aconsejable: los campaneros no tienen prisa, lo que quieren es que la campana no tenga poros. Por ello no utilizan estos

materiales ya que contienen los elementos que promueven los poros como son el azufre, el nitrógeno, el hidrógeno, etc.

Cuando se ha enfriado, se abre el molde y el exterior se alisa y pule. Deben eliminarse los sobrantes de metal, tanto por la parte interior como por la parte exterior. La superficie interior se lima donde corresponda para conseguir el grosor necesario del que depende la emisión o producción de los armónicos, citados líneas arriba y que son sonidos que acompañan a la nota o sonido principal y que son los que dan el timbre característico a cada campana o instrumento musical en general.

Un defecto en la fusión de los metales es causa del resquebrajamiento de una campana; otro es el uso de badajos inadecuados. También se da por cierto que arrojar una bufanda o prenda de lana al interior de la campana produce agrietamientos en el bronce.

En ninguna otra región, española ni europea, se ha dado una concentración tan grande de profesionales dedicados a la labor de fundidores como en Cantabria. Parece ser que los fundidores de Campanas en Cantabria no surgieron en esta tierra por generación espontánea. Se da como explicación del fenómeno que llegaron aquí procedentes de Holanda y Bélgica. Algunos de los primeros campaneros fueron traídos por el emperador Carlos V. Aquellos primeros fundidores desembarcaron en Laredo y se quedaron en la costa, entre la bahía de Santander y la bahía de Santoña.

Un centro importante de creación de campanas fue durante muchas generaciones el pueblo de Meruelo, y sus localidades más próximas. Desde ahí, estos campaneros se desplazan por toda la península Ibérica, fundiendo las campanas en las ciudades y en los pueblos, a pie del mismo campanario al que iban a ser destinadas, constituyendo un verdadero rito. Hemos conocido a Narciso Güemes en Trévago y podemos citar también al cántabro Pablo del Campo Alvarado (muerto en 1951) afincado en Ambel y fundidor reconocido en toda la comarca del Moncayo y comarcas limítrofes: Bulbunte, Trasmoz, Litago, Purujosa, Trasobares,...son algunas de las localidades donde dejó sus fundiciones.

La Guerra Civil española causó la destrucción de muchos de los bronce, que fueron poco a poco recuperándose. Lo habitual era refundir las campanas estropeadas y reponer las mermas que se producían para llegar al peso estipulado según contrato.

EL OFICIO DE LAS CAMPANAS

El oficio de tañedor de campanas recibía el nombre de "campanero". La función era desempeñada habitualmente por el sacristán en caso de que lo hubiere. Muchos piensan que sólo se tocaba para llamar, para avisar, y sin embargo la inmensa mayoría de los toques tradicionales servían para acompañar, para informar, para indicar la pertenencia a una misma comunidad. Las voces de las campanas fomentan las relaciones espirituales y nos ayudan recordando aquella festividad que se conmemora o aquella función religiosa que va a celebrarse; excitan en nosotros sentimiento de tristeza, si doblan a muertos, o nos dan alegría, si sus repiques recuerdan alguna efemérides célebre o algún acontecimiento que no debe pasar desapercibido, o incluso, nos dan a veces la señal de alarma, por algún peligro que se cierne sobre nosotros. Toques de misa, rosario, ángelus, difuntos, toque de ánimas, incendios, arrebato (a veces era la misma llamada, el mismo toque que el de incendio) tormentas, triduos, novenas, rogativas, volteo procesional, gozos,...eran algunos de los toques habituales en tiempos anteriores. "*VIVOS VOCO, MORTUOS PLANGO, FULGURA FRANGO*". Traducido: "Llamo a los vivos, lloro a los muertos, deshago las tempestades". Es la impresionante inscripción de una campana: todo un programa de vida.



La vida moderna trae consigo otros modos de vida y las campanas han dejado de tener ese carácter diario de sociabilidad, sobre todo en las ciudades.

CURIOSIDADES SOBRE CAMPANAS

Los cañones y las campanas tienen el mismo origen en cuanto al proceso de fundición y, a veces, su destino también era común, pues desde el siglo XV fue habitual que las campanas pasaran a ser botín de guerra en las plazas que caían ante el enemigo, con el fin de volver a ser fundidas y convertirse en cañones. 4 de las campanas de Notre Dame de París fueron fundidas con el bronce de los cañones conquistados en Sebastopol. Claro que, anteriormente los revolucionarios franceses habían convertido las primeras en cañones.

Almanzor en el 997 arrasa e incendia Compostela llevándose a Córdoba las campanas a hombros de esclavos.

Una de las campanas de Notre Dame de París, por poner un ejemplo, pesa 13 toneladas y su badajo, 500 kilos.

Campanas de la catedral de La Almudena de Madrid fueron donadas en 1999 por el gobierno gallego.

LAS CAMPANAS MAYORES DEL MUNDO	
1. IGLESIA CATOLICA	
Catedral de Colonia	27.000 Kgs.
Sagrado Corazón de Montmatre	18.000 Kgs.
Catedral de Viena	17.000 Kgs.
Erfurt (Alemania)	13.000 Kgs.
Catedral de Pamplona	11.960 Kgs.
Catedral de Brujas (Bélgica)	10.500 Kgs.
San Pedro (Roma) Pilar -Zaragoza)	9.000 Kgs.

2. CAMPANAS DE OTROS CULTOS	
CRISTIANOS Y NO CRISTIANOS	
Kremlin (llamada Tzar Kolocol)	180.184 Kgs.
Birma en Amapura	117.800 Kgs.
Otra de Moscú	80.000 Kgs.
Kioto (Japón)	75.000 Kgs.
Van - Cheu - Srun (cerca de Pekín)	58.000 Kgs.
Novogorod (Rusia)	28.000 Kgs.

Nuestras campanas son modestas, comparadas con las que anteceden, pero dignas y con historia.

Jaime Lapeña

RECUERDOS POÉTICOS

Clara soy, Clara me llamo
Siendo Clara me enturbié.
Por eso no digo a nadie:
“De esta agua no beberé”.

Nadie murmure de nadie,
Que somos carne humana.
No hay pellejo de aceite,
Que no tenga su botana.

Piedad Pascual



UN NIÑO EJEMPLAR

*Poesía recitada por Florián Tierno, siendo niño, en el Portiguillo
de la Iglesia de Añavieja, el día de Reyes hacia el 1938*

Como personas mayores,
decían ciertos muchachos,
si nos dieran a escoger
el porvenir que añoramos :
yo quisiera ser maestro ;
yo cura, yo boticario ,
yo médico, yo abogado.
Pues, yo, tan solo deseo ,
prorrumpió el niño más guapo,
que mis padrecitos vivan
por lo menos tantos años
como viva yo en el mundo.



Y ¿ para qué ? le preguntaron,
si estarán tan achacosos
que no podrán dar un paso.
Pues chicos, siguió diciendo,
lo quiero precisamente
para llevarlos del brazo
y darles mi dulce apoyo,
mi pan, mi amor y mi amparo,
porque ellos conmigo hicieron
siendo pequeño, otro tanto,
y he de pagar una deuda
para no ser un ingrato.

SINTIENDO ... AÑAVIEJA

El día, climatológicamente fue de lo más completo:

Amaneció con una especial luminosidad; parecía como si las rocas, los árboles, las hierbas y demás componentes del paisaje exhalaran la misma luz que el propio Sol. Isidro decidió tomarse el día libre y dedicarlo a sí mismo. Quizás le animó a tomar esa decisión la última parte de la noche que pasó en la cama desvelado, mirando al techo y viendo, con la claridad de la luz que reflejaba la Luna, las viejas maderas que sostenían el suelo del granero, robustas, sinuosas pero a la vez manteniendo la dirección correcta, viejas pero en perfecto estado de conservación.

Su mente se perdió en pensamientos un tanto oscuros que no conducían a ningún punto en concreto y decidió que era el momento de dedicarse tiempo a él mismo y a los demás y quitárselo al trabajo, no porque éste fuese improductivo, sino porque le estaba absorbiendo la práctica totalidad de su tiempo, y dejando a un lado su vida familiar, amistosa y social.

Con los primeros rayos de sol, se incorporó en la cama con cuidado de no despertar a Engracia, su esposa, y se acercó lentamente a la ventana. Estuvo como diez minutos con la mirada perdida en el horizonte, sin percatarse muy bien de lo que veía pero con una sensación de paz y de bienestar que nunca antes había sentido. Un gorrión que se posó en la repisa de la ventana le hizo volver a la realidad y se dio cuenta de la especial claridad con la que el día empezaba.

Decidió salir a dar un paseo con Luna, su perra. Subieron los dos por la calle Mayor hasta la Fuente y continuaron por el camino del Arca. Isidro notaba el frescor de la mañana entre el labio superior y su nariz que sentían cómo su aliento era metálico, frío, pero a la vez era una sensación bonita. Se preguntó si Luna sentiría lo mismo.

En la distancia se escuchaba el silencio típico del pueblo; algún que otro cencerro que empezaba a sonar colgado en el cuello de la oveja que más apreciaba su dueño, el ladrido lejano de algún perro, que si no le engañaba la brisa, estaba por el Pradillo, el ruido de uno de los primeros tractores que llegaron a la localidad que se desperezaba, un gallo, una puerta de madera, pájaros, la brisa, un ternero, las primeras voces de gente, cerdos, ¿quizás a lo lejos el agua manando en la fuente de las Fuentezuelas? (No, era la pequeña fuente de debajo del Castillo)... en fin, el silencio típico de un pueblo.

Dirigió su mirada hacia el Castillo desde las carrascas del arca y vio un rebaño salir por el camino del cementerio hacia la Ermita. -¿Serán los Telesforos o el Colorao?- se preguntó. Era el Colorao.

Siguió su camino y sin darse a penas cuenta estaba en los Cruceros. El cielo se había nublado en un abrir y cerrar de ojos. Isidro no se percató hasta que notó nerviosa a Luna. Las primeras mañanas del otoño



deparan sorpresas y las primeras gotas de la mini-tormenta le dejaron la incipiente calva helada. En el monte no hay refugio Isidro... ¡Calazón!

El viento se despertó y andaba de un lado a otro, como sin un rumbo fijo y con una intensidad muy variable. Esto desconcertaba a Isidro. Un pequeño conejo se sacudió el agua agitando su cuerpo en el centro del camino. El viento se tornó helador y las gotas de lluvia se convirtieron en granizos. Isidro y Luna corrieron al corral de las Abejeras en busca de refugio. ¿En el "Alto las Cortes" se veían las huellas de la carretilla del Ramiro que había estado quitando alguna piedra?

El sol se volvió a adueñar del cielo y saludó de nuevo a Luna y a Isidro. Les secó en muy poco tiempo la ropa. Con la sensación de bienestar de la ropa seca, el olor a humedad y las ganas de seguir *sintiendo* el día, siguieron su camino hacia la Gamelleja. Luna; ¿quieres que nos acerquemos hasta las Peñuelas a ver si encontramos un puñado de setas? ... Se ve alguna cortada, seguro que ha estado el José o el Sera.

Por el camino del Sabinar Isidro vio que la perra se ponía nuevamente nerviosa. Miró de nuevo al cielo pero en esta ocasión solamente había tres nubes dispersas. Lo que detectaba la perra era el rastro de una liebre que no tardó en salir brincando con esa forma tan característica de hacerlo. Isidro esbozó una sonrisa. Siguió al animal con la mirada hasta que en el horizonte coincidió con cinco siluetas oscuras: la Pilarin, la Amelia, la Maruja, la Pilar y la Pascuala. Paseaban, detrás, con un ritmo mayor y en sentido contrario, la Rosa, la Milagros y otra acompañante que no alcanzó a distinguir.

Las piernas notaban el cansancio pero a la vez Isidro se encontraba a gusto. Decidió seguir su paseo y encaminó sus pasos hacia el río. Cruzó el Puente del Vadillo y entró en los Baldíos por la Cantera. Subió a la correa del Angelito y se sentó a otear el paisaje más cercano; pues el lejano se lo empezaba a esconder la niebla que trepaba por las laderas de Pégado y la Lanzuela y por el cañón del Cuartel, (como en aquella película de gorilas del Kilimanjaro)... El coche del Octavio por la carretera, otro coche que pasa por la curva, el Eugenio, el Emilio y el Rafita están cogiendo patatas, el Tito viene con dos perros por encima del Francés, un camión de terneros está en la báscula, el panadero se va y se cruza con el camión de la basura justo a la altura de los Cados, la Lauri, la Mairena, la Cristina y la Elena van en bici, el Rami pasa con la cuba del pienso, el Cesar labra encima de la báscula, la Manolita y la Primi salen por la Casa de la Tía Gregoria, ... Luna ladra y hace que Isidro decida ponerse de nuevo en camino.

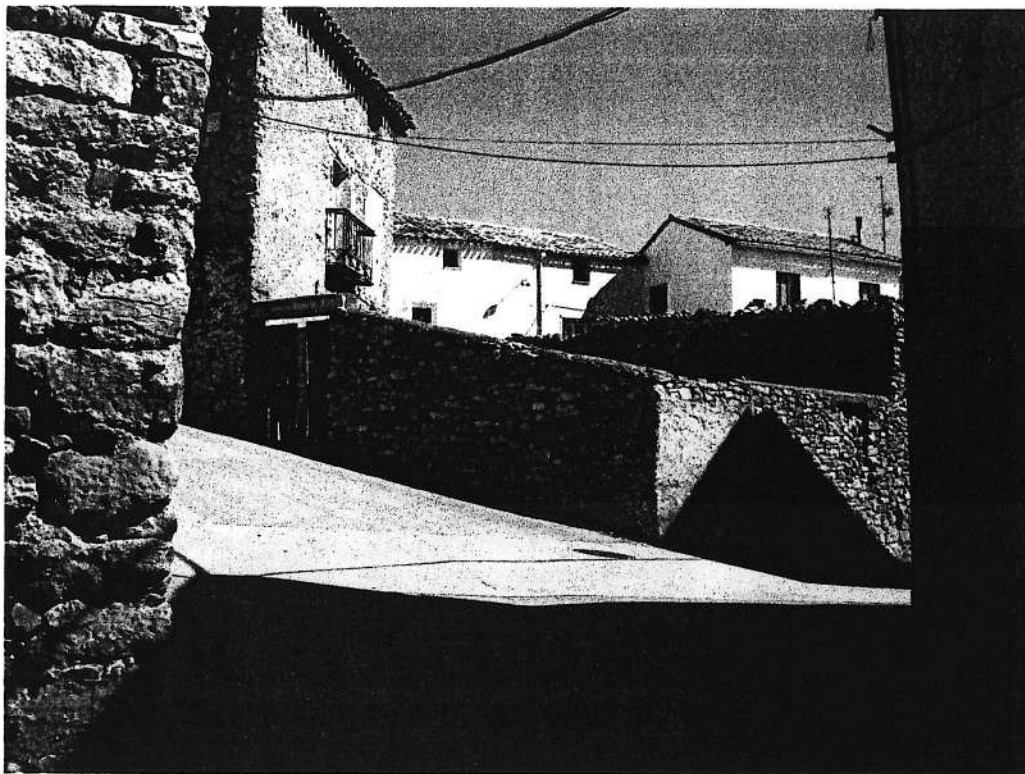
Una espesa niebla subía por el río cuando asomaron por el Sestil. Antes de que impidiese ver el pueblo pensó para sí mismo como si hablase con la perra ;_ Desde aquí también es bonito Añavieja ¿eh Luna?...o no, ...¿demasiadas naves?... que quieres, son el pan de los añaviejeros... Me apetece sentir la humedad de la niebla; ¿me acompañas? Guau,... La perra se marcha hacia el pueblo por el puente de Ágreda. Otro cazador por encima de Peñaquemada; - me voy a casa, con esta niebla no hay quien vea una perdiz. Era el "Cesillar".



Ya tenía ganas de llegar al puente de San Felices, que por cierto ¡ Cómo está!... El Carlos, el Teodoro y su inseparable perra van a echarles a los cerdos. Un padrenuestro por los seres queridos en el cementerio, un Ave María en la ermita; la niebla ha levantado, ... tarde de paseo, el Paco baja por los Peñascales, la Fe y la Josefa le saludan, el Rafa está en su huerto. El Albertico baja corriendo la calle Pequeña, la María va un poco más atrás. Están la Sonia, el Chema y los Alejaldre. El que hace un montón que no viene es el Amancio y su familia ...

En el Paretón de detrás del bar están la Maripili, la Nanda, la Ana, el Carmelo, el Ivan, el Melen, la Camino y el Hermelo. En el viejo frontón se oyen las voces de las mujeres que están a punto de entrar al bar a jugar su partida, esperan a la Angelita. Dentro el Pablo, el Javi de Madrid, el Bernardo y el Davi juegan al dominó, una mesa de guiñote con el Florián, el Antonio, el Telesforo y el Tomás.

Isidro y Luna, que se vuelve a juntar con su dueño, siguen su camino hacia casa por debajo del frontón. Llegan de nuevo a la calle Mayor; se ve subir al Rafita y un poco más abajo al Eulogio. Subiendo les adelantan dos coches de los "Davices" de Madrid que vienen a pasar el fin de semana. Desde el frontón nuevo se oyen voces de los nuevos peques del pueblo que junto a sus padres y abuelos pasean por el campo de futbol y disfrutan de los columpios.



Legan a la puerta de su casa y en el portal está Engracia. Deciden terminar el día en el castillo disfrutando de la ligera brisa que ahora mece los cabellos de la mujer y de la vista inigualable que la roca que se eleva sobre la laguna, ofrece a los ojos de cualquier añaviejero. Mira el José María arreglando la cuesta de la Iglesia. - Hemos visto a un montón de gente hoy por el pueblo, Engracia; hay veces que da la impresión de que Añavieja se muere y otras rebosa vitalidad.... ¿Te imaginas a todos los que hemos visto y a los que no, haciendo cada uno algo por el pueblo?; sería maravilloso...

La noche se adueña de Añavieja y el día se apaga. Nuestra pareja se queda un rato en el Castillo hasta que oscurece completamente para contemplar uno de los mayores espectáculos que se pueden ver en el Pueblo; su cielo estrellado... no cabe una estrella más... ¡¡¡¡ Que maravilla !!!! ... Una de las estrellas no es tal, es la luz intermitente de un avión que surca el cielo del pueblo. Es el "aviador"

Colaboración Anónima.

COPLAS CON FONDO RELIGIOSO

Cuando paso por la Iglesia
siempre digo Ave María
y los santos me responden
sin pecado concebida.

Hay un árbol en la Iglesia
con espinas y sin flor;
sus ramas se abren en cruz,
en ella nos salva Dios.

A todos los sacerdotes
saludo con cortesía,
que son ministros de Dios
y de la Virgen María.

Estrella privilegiada
en el cielo sólo hay una;
está en el altar mayor
y a sus pies está la luna.

Dicen que las golondrinas
llevan la pechuga blanca,
y yo digo que María
fue concebida sin mancha.

Octavio Orte



HUMOR

El médico al paciente:

“Le encuentro muy deprimido. Si quiere reponerse es preciso que abandone durante algún tiempo la ciudad y realice un viaje por mar. ¿Tiene Vd. tiempo y posibilidad de hacerlo?”

“Claro, doctor. Soy capitán de trasatlántico”.

Pobre Pedrito

“El maestro de música dice que no tengo oído . Los demás profesores dicen que tengo las orejas muy largas. Bueno, y ¿quién tiene razón?”



Octavio Orte

RECETAS

Austropotamobius pallipes es el nombre científico del cangrejo autóctono, el protagonista de la receta de éste nuevo número de nuestra revista.

¿Quién no se acuerda de esos magníficos cangrejos que se cogían en el canal de Añavieja?. Nos acordamos los del pueblo pero también mucha más gente de fuera, ya que Añavieja era conocida, entre otras cosas, por sus cangrejos. Y digo era porque hace ya bastantes años que no disfrutamos de estos crustáceos por nuestro río. Desde aquí un llamamiento a la recuperación de los cangrejos en el canal, no solamente para poder disfrutar gastronómicamente hablando de este manjar sino también de lo que podríamos considerar como una tradición, o un deporte o una afición. Porque, insisto en recuperar vuestros recuerdos, ¿quién no ha ido a coger cangrejos?, ¿quién no ha oído hablar de los retenes?; y hablando de cangrejos ¿quién no ha oído contar o ha vivido alguna que otra experiencia con los Guardias cuando ha ido a coger cangrejos?; ¿verdad Cucho?, y menciono al Cucho porque el otro día cuando estaba recogiendo información para este artículo nos contó unas cuantas aventuras interesantes sobre este tema, para otro artículo, ¿quién se anima?.

Antes de comenzar a exponer alguna de las formas de cocinar los cangrejos, no puedo pasar por alto explicar cómo se cogían éstos en Añavieja: antiguamente con chismes (una especie de cesta de alambre con dos sogas de las cuáles se tiraba de cada lado del canal, esto suponía que no sólo se pescaban cangrejos sino también barbos, pececillos, etc); otra forma de cogerlos es utilizando los retenes; pero sobretodo se cogían con la mano.

También me he enterado, recopilando información, que actualmente a unos 6 kms de Soria se pueden coger cangrejos en el Duero; hay una desveda y solamente permiten capturar un número determinado por persona y que superen más de 9 cms.

Y después de este preámbulo vamos a cocinar este manjar: Lo primero que hay que hacer es lavarlos muy bien, sobretodo entre las pinzas. Me comenta una de nuestras cocineras (la Pili de la Pilar) que a la primera agua hay que añadir un poco de vinagre, y luego lavarlos uno por uno bajo el grifo hasta que estén bien limpios para luego escurirlos.

Curiosidad: En tiempos, en Añavieja, se comían recién cogidos, crudos y sin lavar.

CANGREJOS (PILI)

La mejor forma de saborear el cangrejo es: En una sartén poner bastante aceite de oliva virgen, bastantes ajos picados, una o dos guindillas y freírlo. Cuando empiezan a dorarse los ajos se añaden los cangrejos vivos (sin capar), y un poco de sal, se dan vuelta con una cuchara de palo hasta que se pongan todos rojos y ya están listos para comer.

Curiosidad: Capar significa quitarles la aleta del centro, de las cinco que tienen al final de la cola, que es donde están sus intestinos.

CANGREJOS CON FRITADA (PILI)

En una sartén se hace todo lo anteriormente comentado, y cuando los cangrejos están rojos se separan en una bandeja.; en el mismo aceite de la sartén se fríe cebolla, pimiento verde, tomate natural y sal. Cuando la fritada está a medias de hacer, se añaden los cangrejos y se mezclan para que éstos tomen el gusto de la fritada, se agrega media copa de vino blanco o de coñac (la Pili, coñac). Depende del gusto de cada persona se puede añadir chorizo o lomo de la olla a trocitos.



También se pueden acompañar con costillas falsas (os puedo asegurar que están muy buenos). Otra variante sería rebozar lomo adobado, cubrirlo con una fritada de mucha cebolla pochada y pimiento rojo morrón, y a todo esto añadirle los cangrejos con los ajos y la guindilla.

CANGREJOS CON FRITADA (ANTONIA)

Se hace un sofrito en aceite de oliva de cebolla, tomate, ajo y pimiento verde. Cuando todos los ingredientes están fritos se echan los cangrejos vivos y capados. Se añade un poquito de Starlux, guindilla, una hoja de laurel y sal. Cuando están muertos, casi rojos, se agrega una copa de coñac y se prende fuego, que hierva aproximadamente 10 ó 15 minutos. Un momento que me suena el móvil... Vaaale; que dice la Antonia que los cangrejos mejor de Eloinas o del Puente de San Felices.

Se les puede añadir una majada de ajo, perejil y pimienta molida. Antes se hacían con arroz, y por supuesto se añadían al rancho.

Nota: nuestras cocineras coinciden en que saben mejor si se hacen de un día para otro.
¡Y a chuparse los dedos!

EL ARBOL GENEALÓGICO DE PILAR MARTINEZ

Pilar Martinez nos presenta su árbol genealógico practicamente completo, que resumimos en este cuadro :

Bisabuelos *Pedro Martínez + Manuela Sarnago*

Ignacio Martínez +	Felipa, Timoteo, Eugenio
Doroteo Martínez + Luisa Gimenez	Sebastián, Clemente, Feli, Milagros
Pascuala Martínez + León Sainz	Maria, Eugenio, Tomás
Eugenia Martínez + (1º) Teodoro Vera + (2º) Clemente Vera	Crescencia, Manuel
Juan Martínez + (1º) Ines Peña (2º) Valentina	Tomasa, Silviano, Pedro

Abuelos *Juan Martínez + Ines Peña*

Tomasa Martínez + Segundo López	Emiliano, Ascensión, Adelia Segunda, Inés, Everilda
Silviano Martínez + Gregoría Martínez	Lidia, Nati, Conrado
Pedro Martínez + Maria Cruz Martínez	Ismael, Bienvenida, Mercedes Maruja, Pilar

Padres *Pedro Martínez + Maria Cruz Martínez*

Ismael Martínez + Fe Marín	Alfonso, Sergio
Bienvenida Martínez + Abilio Alonso	Conchita, Inmaculada
Mercedes Martínez + Ramiro Orte	Palmira, Ramiro
Maruja Martínez + David Orte	Consuelo, David
<i>Pilar Martínez</i> + Florián Tierno	Mª Adelaida, Javier

Nos dijo que su bisabuela Manuela Sarnago hacía quesos y algunos de sus hijos los redondeaban comiendoselos y así no faltaba ninguno. Sebastián, Clemente (hijos de Doroteo) y Pedro (hijo de Juan), todos primos carnales, se fueron a la Argentina en 1914. En España había una gran pobreza en esa época y Argentina marchaba muy bien. Cuando fueron allá, ya tenían trabajo. Trabajaron en el campo, pero con maquinaria. De todos ellos, Pedro, -que era su padre-, cuando hizo algo de dinero se vino a España. Tan solo recuerda que Sebastián se casó con la ama de donde trabajaba, una hermosa y rica terrateniente con la que tuvo dos hijos. Del hermano de su abuelo, Ignacio Martínez, no conocemos el nombre de su mujer, tan solo sabe que murió en Bilbao y que en 1900 ya no consta en el censo del pueblo. El tío hermano de su madre Maria Cruz, se llamaba Domingo y marchó casado a la Argentina con Bárbara (de Dévanos) y nos cuenta la impresión positiva que tuvo de España en 1980, cuando los visitó en su casa de Madrid. Ahora Pedro su nieto vive con nosotros en Añavieja. Cuando el abuelo de Pilar Martínez oía en la radio otras lenguas decía : ya salen los zoncós. Todos se reían. Cosas del abuelo.

SOY PEDRO , (CHE)

Sigo comentando (diciendo), pensando, ¡che!, que es un pueblo maravilloso; que estoy terriblemente orgulloso de que mi abuelo (Domingo Martínez) naciera en él. El que escribe también siente lo mismo.



Puedo decir que este tiempo he crecido mucho en el pueblo desde que vine de querido Rosario (provincia de Santa Fé), para aquellos que deseen saber se encuentra a 280 kms. de Buenos Aires.

Me dio una sorpresa inimaginable y fue un orgullo conocer a un hermano de mi abuelo: a “el Basilio”, nacido como se lo imaginan en el pueblo.

En este tiempo que ha pasado desde la revista anterior, me han pasado muchos cambios: entre ellos he cambiado de trabajo, de las patatas fritas de Añavieja a manejar un camión (Molinero-Olvega).

También tengo que agradecerle mucho al dueño de la casa donde vivo, Angel Vera, y a toda su familia, que confiaron en mí.

INFORMACIÓN CIUDADANA

Consideramos muy interesante el conocimiento de los horarios de esa especie de coche comarcal, que podemos utilizar y que nos hace más independientes en nuestras visitas a Ágreda para comprar, realizar operaciones bancarias y en general para aquello que consideremos oportuno.

	HORARIO DEL AUTOBÚS		
<i>Horario de ida</i>	<i>Martes</i>	<i>Miércoles</i>	<i>Sábado</i>
Salida de Añavieja	8'14	8'14	9'14
Llegada a Ágreda	8'21	8'21	9'21
<i>Horario de Vuelta</i>			
Salida de Ágreda	13'00	12'00	13'00
Llegada a Añavieja	13'07	12'07	13'07

Para utilizar este servicio hay que llamar al teléfono: 900 20 40 20
Las horas para llamar son desde las 8 de la mañana hasta las 8 de la noche.

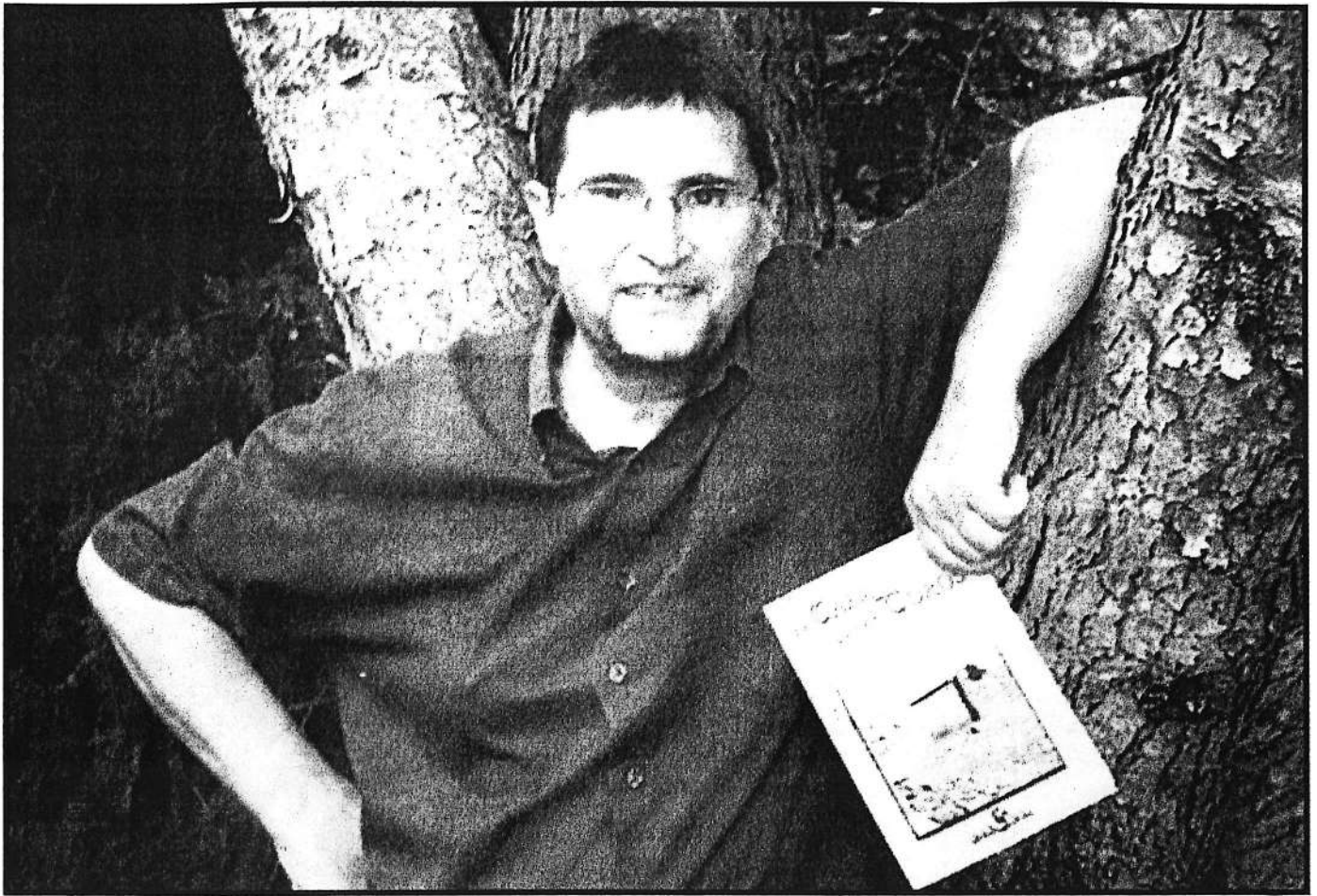
***** -----*****

Otra información también de interés es el horario de Secretaría que exista en el Ayuntamiento de Castilruiz, para no realizar viajes sin utilidad alguna.

Horario Secretaría de Castilruiz: lunes y miércoles de 10'15 a 15'00.

***** -----*****

MEMENTO HOMO...



No sé si por la Casa de los Toros errarás entre la sutil brisa de la laguna, paseando el simbólico botijo de aquel lejano pinche deshaciendo caminos de herradura para hacer sencillas carreteras de convivencia.

No se si seguirás esbozando tus viñetas de humor con el albino lápiz de las nubes y dibujar rellenas de ese algodón celestial tus quiméricas ovejas.

A lo mejor tu ancestral añaviejismo te convierta en un etéreo pastor en una inmensa majada entre secanos baldíos, que intentarás reverdecer con el amor que tienes a tu tierra.

Nosotros, desde este tu pueblo, te recordaremos con sentida nostalgia y siempre a la altura de Campestros giraremos la vista buscando imaginados toros y algo más.



RECURSOS SOCIALES PARA MAYORES

En nuestra provincia existe un alto porcentaje de población mayor. La capital concentra gran parte de este colectivo y de población en general, otra parte importante reside en las cabeceras de comarca y casi una tercera parte lo hacen en pueblos pequeños, que se hallan dispersos y dotados escasamente de servicios. Debido a ello supone un gran esfuerzo, incluso a nivel económico, el que deben hacer los residentes en el medio rural en su mayoría población mayor, para acceder a los servicios y recursos públicos. Estos servicios tienden a concentrarse en la capital, véase como ejemplo la falta de líneas de autobuses intraprovinciales.

El colectivo de población mayor presenta unas necesidades particulares en los distintos ámbitos de la vida como son el sanitario, educativo, cultural y social. Si bien el grado de necesidad variará en función de cada situación personal, familiar y económica.

Para hacer frente a las necesidades sociales, aunque los recursos siempre son escasos, la comunidad autónoma es quien tiene la responsabilidad y competencia en el tema. A través de la Ley de Acción Social y Servicios Sociales se establece un sistema para facilitar el acceso de la población rural a los mismos.

Nuestra provincia se divide en zonas básicas de servicios sociales y en cada una de ellas se habilita un CEAS (centro de acción social). En la capital, estos centros dependen de el Ayuntamiento, y en los pueblos de la Diputación Provincial. Así pues, Añavieja pertenece al CEAS "El Moncayo". Su sede se encuentra en la residencia "Sor María Jesús" de Ágreda y los martes en el Ayuntamiento de Ólvega. Una Trabajadora Social y una Animadora socio-cultural atenderán nuestras demandas de información, gestión de recursos, prestaciones, ayudas de necesidad, viajes, etc. Aparte de este centro, cercanos a nuestra localidad, se encuentran otros dos a los que podemos dirigirnos en función de nuestra demanda, o a los que nos pueden derivar desde el anterior. Estos son nuestro Centro de Salud en Ágreda, donde contamos con una Trabajadora Social los jueves, y el Centro de Día de Mayores u Hogar de Ólvega, perteneciente a la Gerencia de Servicios Sociales de la Junta de Castilla y León.



A continuación expondremos una serie de recursos de los que nos podremos informar más detalladamente en los centros mencionados.

RESIDENCIAS:

Las hay para personas válidas y para personas asistidas o dependientes. Ofrecen estancias temporales (máximo 3 meses), permanentes y diurnas. Pueden ser de titularidad pública, privada o concertada. En Soria capital tenemos la de "Los Royales" de la Junta de Castilla y León. Por otra parte, cercanas a nuestra localidad contamos con dos en Ágreda de la Diputación Provincial y una en Ólvega de gestión privada. Aparte de éstas podemos informarnos del resto en los servicios sociales.

AYUDAS INDIVIDUALES Y AYUDAS TÉCNICAS:

Se trata de unas ayudas para necesidades de salud que dificulten la autonomía personal. Pueden ser para reformas y adaptaciones en la vivienda o para adquisición de mobiliario adaptado, camas articuladas, grúas, sillas de ruedas, andadores, etc. Hay una convocatoria anual para solicitarlas de enero a marzo en la Gerencia de Servicios Sociales.

PENSIONES CONTRIBUTIVAS:

Se encuentran la jubilación, viudedad, invalidez y Sovi. Este último es un seguro que requiere tener cotizaciones antes del año 67, y es para personas que no tienen derecho a las anteriores. Informarse en el INSS de Soria.

PENSIONES NO CONTRIBUTIVAS:

Estas no requieren haber cotizado pero sí unos requisitos de edad ó minusvalía, como el ser mayor de 65 años ó tener un 65% de minusvalía. Gestiona la Gerencia de Servicios Sociales de la Junta (Departamento de Prestaciones).



ABONO SOCIAL TELEFÓNICA:

Es para pensionistas de bajos ingresos y según la situación personal. Informarse en el nº 1004.

CENTROS DE DÍA Y ASOCIACIONES:

En lo referente a estos centros tenemos el C. de Día u Hogar de Ólvega de la Gerencia de Servicios Sociales de Soria. Si nos hacemos socios del mismo nos beneficiaremos de una serie de servicios y actividades como podología, biblioteca, excursiones, convivencias, etc. En Ólvega también se encuentra un Centro de Día específico para los enfermos de Alzheimer de reciente apertura. Los centros mencionados se ubican en el Centro Social de la villa. Por otra parte contamos con la Asociación de Mayores de Ágreda.

OCIO y TIEMPO LIBRE:

Disponemos del programa de termalismo social o balnearios y del programa de vacaciones, ambos pertenecientes al IMSERSO. Por otro lado se encuentran los viajes y actividades del Club de los 60, dependientes de la Gerencia de Servicios Sociales de la Junta de Castilla y León. De ellos podemos informarnos en el Hogar de Ólvega.

AYUDA A DOMICILIO:

Servicio que gestiona la Diputación Provincial para que los mayores, minusválidos u otras personas con dificultades de autonomía puedan permanecer en sus domicilios con apoyo. Consiste en una serie de cuidados personales como pueden ser la higiene o la movilidad y otra serie de atenciones domésticas como el apoyo y acompañamiento fuera del domicilio, las compras, comidas o plancha. Existe un baremo según el grado de necesidad de la persona y los ingresos, y el recurso está limitado a un máximo de 2 horas diarias de servicio. Información y tramitación en la trabajadora social del CEAS de Ágreda.

TELEASISTENCIA:

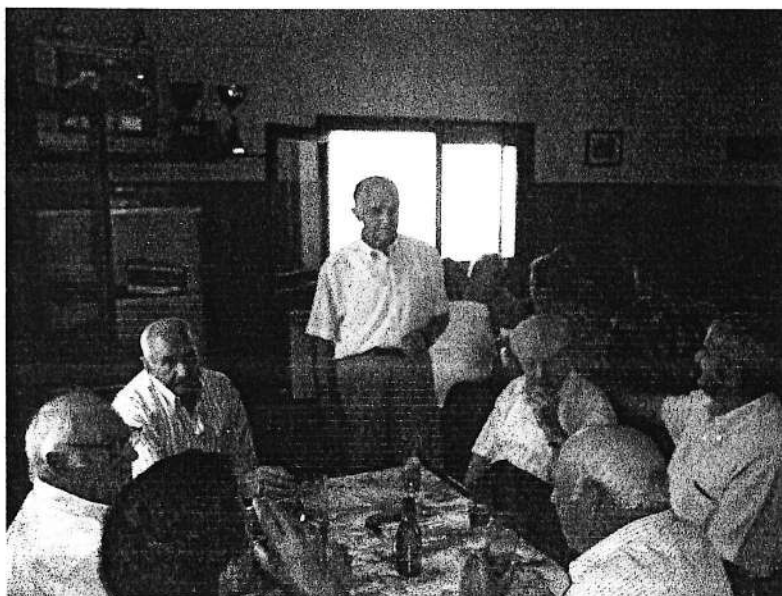
Servicio de Diputación y Cruz Roja que aún no se ha hecho extensivo a toda la provincia. Consiste en un dispositivo de alarma que se conecta al teléfono y sin necesidad de descolgarlo se activa. Lo hace a través de un aparato (medallón o pulsera) que lleva encima el usuario. Se usa para que las personas con ciertos riesgos de salud, puedan permanecer en sus domicilios.

ASOCIACIÓN TUTELAR PARA MAYORES:

Ejerce la tutela, curatela u otras figuras de protección para mayores incapacitados. Subvenciona la Junta de Castilla y León.

RECONOCIMIENTO DE MINUSVALÍA:

Se solicita y efectúa en el centro base de minusválidos de Soria en la calle Numancia perteneciente a la Gerencia de Servicios Sociales. Se hace cuando las personas tienen enfermedades o secuelas de carácter crónico que les limiten y/o discapaciten para llevar a cabo su vida diaria. Se requiere obtener un mínimo de grado de discapacidad del 33%. Los beneficios que se pueden obtener son de tipo fiscal (en la renta, impuestos, en contratos de trabajo), prestaciones, ayudas técnicas, etc.



TELÉFONOS DE INTERÉS

- Centro de Acción Social (CEAS) de Ágreda:..... 976/19 72 14, 976/64 74 68
- Residencia "Sor María Jesús" de Ágreda: " "
- Residencia "Nuestra Sra. de Los Milagros" de Ágreda:.....976/64 70 11
- Residencia "Virgen de Olmacedo" de Ólvega:.....976/64 53 67
- Centro de Salud de Ágreda:.....976/64 68 69
- Asociación Tercera Edad de Ágreda:..... 976/19 70 99
- Gerencia Territorial de Servicios Sociales (Junta de Castilla y León):. 975/22 05 55 ó 975/22 05 66
- . Centro de Día de Mayores de Ólvega:..... 976/64 56 93
- . Centro Base de Minusválidos de Soria:..... 975/22 88 11 ó 975/22 88 50
- Asociación Tutelar de Mayores de Valladolid:..... 983/ 20 19 55
- Instituto Nacional de la Seguridad Social de Soria:..... 975/ 21 24 42 ó 900 166565 (gratuito)

DESPEDIDA DE D^a ANA

Uno de los momentos más emocionantes que se han vivido en la localidad, a nivel colectivo, en el último año, ha sido la despedida de uno de los mejores profesionales que ha pasado por nuestro pueblo: Ana o Doña Ana, como prefieran.

Sabíamos que a ella no le gusta demasiado la notoriedad pública y los actos "multitudinarios", (si es que en nuestro pueblo se puede producir un acto multitudinario con 100 habitantes). Pero nos sentimos con la necesidad de hacerle una despedida que nos permitiera demostrarle lo mucho que le agradecemos el trato que ha tenido con todos nosotros y lo bien atendidos que nos hemos sentido en todo momento por ella.

Una mujer que siempre estaba dispuesta para atender a cualquiera, en cualquier situación y con la mejor predisposición. Para alguien, puede que esto sea la obligación de cualquier profesional, pero últimamente no se encuentran gentes que desempeñan sus obligaciones con la amabilidad y agrado que ella lo hacía y, a buen seguro lo seguirá haciendo.

Bueno, dejamos de alabarle con palabras, pero seguiremos haciéndolo siempre con nuestros recuerdos, puesto que es una mujer que ha calado hondo en Añavieja, y mientras haya una sola persona del pueblo con vida, que haya tenido contacto con ella, se la recordará con todo el cariño y la dulzura que ella se merece.

... GRACIAS POR TODO , ANA !!!



Os mostramos a continuación la respuesta de la familia de Ana tras haber recibido el merecidísimo homenaje que se le hizo en Añavieja:

Diciembre 2004

Queridos "amigos de Añavieja":

Somos la familia de Ana, la antigua médica de Añavieja. Gracias por la despedida que nos disteis, !no nos la esperábamos!. Os animamos a que sigáis con la revista: es un trabajo magnífico. Mi hermana os felicita por vuestras patatas fritas: !en cuanto ve una bolsa se la come entera!. En la revista que nos disteis del año 2004, en la sección "Añavieja aconseja" citáis un dúo de chicas llamadas Sara y Ana. Pues bien, Sara es la profesora de Javier de Coro.

Ahora que se acercan las fiestas de Navidad tan familiares y tan acogedoras como vosotros, queremos desearos mucha felicidad y paz, junto con nuestros mejores recuerdos. Estamos informados de que tenéis un buen médico, a él también nuestra felicitación.

Con cariño,

Ana, Antonio, Javier y Laura.

ECOLOGÍA

Hola, por segundo año consecutivo vamos a hablar un poquito sobre ecología y sobre qué podemos hacer para optimizar los recursos de nuestro medio ambiente.

El año pasado, os comenté que este os hablaría de la separación de residuos y del reciclaje, pero como los contenedores, aunque los hemos pedido, siguen sin llegar, porque dicen que somos pocos para tener recogida selectiva, os he recopilado unos consejos sobre el bien máspreciado que tenemos que es el agua.

Mientras no podamos poner en práctica otros hábitos, como el de reciclar, por se un pueblo pequeño.

Aunque, como los que nos niegan los contenedores saben perfectamente, cualquier granito de arena ayuda y mucho a colaborar con el medio ambiente, empezaremos por intentar lo que tenemos en nuestras manos.

Consejos para reducir tu consumo de agua



Cuida el agua como tu mayor tesoro

Repara hasta la más mínima fuga

El agua se puede usar varias veces, por ejemplo, primero usarla para lavar o para bañarte, recogela y usala para regar, para fregar el suelo o para el sanitario.

No utilices el retrete como basurero, cada vez que se vacía se desaprovechan 20 litros de agua

Recoge en un balde y reutiliza el agua que tiras mientras esperas que salga el agua caliente.

- En la cocina no dejar abierto el grifo, abrir y cerrar la llave cuantas veces sea necesario
- No descongeles los alimentos con agua caliente, sácalos del congelador con el tiempo suficiente para que se descongelen al aire.

En la ducha



- Reducir en uno o dos minutos la ducha puede ahorrar hasta 2500 litros de agua al mes.
- Cierra el grifo de la ducha al enjabonarte el cuerpo, ahorrarás hasta 30 litros cada vez
- Toma duchas en vez de baños

Bañando a tu mascota.



- Usa una cubeta para mojarlo y enjabonarlo
- Enjuagalo con otra cubeta

Lavándote los dientes



- Usa un vaso para enjuagarte
- Cierra el grifo mientras el lavado, ahorrarás 20 litros cada vez

Afeitándote



- No dejes abierto el grifo mientras te afeitas
- En un afeitado de tres minutos se pueden desperdiciar hasta 60 litros de agua
- Es mejor utilizar un pequeño recipiente para enjuagar la maquinilla, esto ahorrará hasta 10 litros al día

Lavando el coche



- Lavar el coche en un lavadero ahorra 20 litros de agua por minuto.
- Si lo lavas a mano, hazlo siempre con un cubo y esponja, no con manguera.



Lavando los platos

- Llena un recipiente o la pila con agua, enjabona los platos y enjuagalos ahí.
- Utiliza la menor cantidad de detergente posible, para minimizar la cantidad de agua necesaria para enjuagarlos, ahorrarás de 200 a 500 litros al mes.
- Si utilizas el lavavajillas, y no es de carga regulable, hazlo siempre lleno



Lavando la ropa

- Utiliza siempre la lavadora con carga completa, ahorrarás mucha agua y energía.
- Utiliza el agua de deshecho para regar el jardín
- Remojar la ropa que esté muy sucia
- Separar la ropa muy sucia del resto y lavarla en cargas separadas.
- Cuando no esté muy sucia lavarla a poca temperatura



En el inodoro

- Nunca lo utilices como basurero, tira la basura del baño en una papeleras y los cigarrillos en el cenicero, esto ahorrará de 1500 a 2000 litros de agua al mes
- Acuérdate de bajar el tirador, para que no se quede tirando agua



En el jardín

- Nunca regar las plantas con mucho sol, es mejor al amanecer o al atardecer.
- El agua utilizada para hervir los huevos, se puede aprovechar para regar las plantas, aporta nutrientes procedentes de la cáscara del huevo, muy útil para ellas.
- En la medida de lo posible riega el jardín con riego por goteo, se ahorra hasta un 90 % de agua



OTROS CONSEJOS O TRUCOS PARA UN HOGAR ECOLOGICO

- A la hora de limpiar el sanitario, es mucho más ecológico utilizar 2 o 3 cucharadas de vinagre en vez de lejía o sulfamán.
- Para fregar los suelos es suficiente una cucharada de jabon en el cubo de agua
- Los productos que se utilizan para limpiar el horno, que se venden en sprays son muy agresivos para el medio ambiente, en su lugar se pueden utilizar una cucharada de bicarbonato sódico en un vaso de agua tibia.
- Si te gusta abrillantar los muebles, puedes fabricar un abrillantador natural mezclando el zumo de un limón con el doble de cantidad de aceite
- El zumo de limón y los polvos talco son desodorantes y buenos para la piel.
- Para el pelo podemos usar cerveza o vinagre para el último aclarado en lugar de los suavizantes que hay en el mercado
- El aceite frito nunca debe echarse por el desagüe, debe empaparse en un papel de cocina y tirarlo a la papeleras.



Animáos a poner en práctica, aunque solo sea alguno de estos consejos, de verdad que merece la pena. Cualquier pequeño gesto con la conservación del medio ambiente es una inversión de futuro y siempre habrá alguien que os estará eternamente agradecido. Gracias en su nombre.

(Un último consejo, fotocopias estas dos hojas y dejarlas a mano como una nota en el frigorífico o en un tablón de anuncios visible, serán más fáciles de recordar y de llevar a cabo)

PRESUPUESTO DE LA ASOCIACIÓN EN 2.004

Hemos pensado incluir en la revista una página con el presupuesto que la Asociación ha manejado en el ejercicio anterior, para que todos los socios sepan como y donde se obtiene el dinero que gestionamos y donde y como lo gastamos.

Esperamos que esta información, además de satisfacer la curiosidad de los que la desconocían, sirva para dar una idea de lo que podemos conseguir y de cómo podemos aprovechar ciertas oportunidades que se nos pueden presentar.

Así quedó el presupuesto del año 2.004 de nuestra Asociación:

Estado de Cuentas de la Asociación de Amigos de Añavieja en 2.004

Disponible en cuenta el 31 de Diciembre de 2.003: 3.406.88 €.

GASTOS

-Celebración de Fin de Año	43	€
-Carteles informativos	7.65	€
-Celebración Santa Águeda	93	€
-Actuación PROYNERSO	76	€
-Celebración de Santa Engracia	1250	€
- Varios	50	€
-Cámara de Video	639	€
-Revelado fotografías	13.8	€
-Realización Revista nº 3	630	€
-Cine de Verano	765.5	€
-Subida al Moncayo y comida	30	€
-Material de oficina, correos etc.	100	€
-Recepción Coral Berlanga	95	€
-Actuación Coral Berlanga	660	€
-Tasa de adaptación de estatutos ley O. 1/2002 de 22 de Marzo	20	€
-Calendarios 2005	300	€

Total Gastos 4.773.05 €.

INGRESOS

-Aportaciones Voluntarias	506.87	€
-Gringo	30	
-Cruci	11.07	
-Pili y Carlos	28.80	
-Org. Santa Águeda	9	
-Ana y Miguel	20	
-Javi Tierno	10	
-Nines y Ángel	108	
-Artesanas Añavieja	290	
-Lotería Navidad 2.003	759.12	€
-Subvención de Diputación para actividades culturales	300	€
-Donativos de Revistas	665	€
-Subvención actividades culturales Junta de Castilla y León	300	€
-Subvención Consejería de Medio Ambiente	3000	€
-Dinero sobrante comidas fiestas 2.003 y 2.004	495	€
-Lotería Navidad 2.004	759.12	€

Total ingresos 6785.11 €

Ingresos – Gastos Año 2.004 = 2.012.06 €

Total disponible el 31 de Diciembre de 2.004 : 5418.94 €

ACTIVIDADES 2005

En esta página os vamos a mostrar las actividades que la Asociación, en su reunión de principios de año, se propuso realizar a lo largo de 2.005. Aunque el año ya va bastante avanzado, nos parece que es interesante para que si a alguien se le ocurren nuevas sugerencias, críticas o alternativas para años venideros, o incluso para este, nos las haga llegar y así encontrarles hueco en el futuro.

ACTIVIDADES DE LA ASOCIACIÓN DE AMIGOS DE AÑAVIEJA 2.005

En la asamblea celebrada el 1 de Enero acordamos el siguiente calendario de actividades (con sus respectivos responsables) para el AÑO 2.005:

• PRIMER TRIMESTRE

- Se elaborará el calendario de actividades (Miguel).
- Reuniones del equipo de la revista de la Asociación (Miguel, Pablo).
- Impulsar:
 - Pintura en la parte de atrás del frontón viejo.
 - Concurso Escultura 25- Aniversario (Miguel).
- Reforma de las escuelas (pintar y adecuar para exposiciones) (Ramón, Carmelo, Tito, Miguel).
- Campeonato de fútbol Interpueblos (Ángel)

• SEGUNDO TRIMESTRE

- Trabajar en el cuarto número de nuestra revista (Miguel, Pablo, Salus)
- Celebración de Santa Engracia:
 - Viernes 15 Abril
 - Actuación teatral (Camino, Raquel)
 - Sábado 16 Abril
 - Comida Hermandad (Pablo, Ana Belén)
 - Actividades Deportivas (Javi)
 - Actuación Musical (Ana I. Carmelo).

• TERCER TRIMESTRE

- Subida a Urbión 23 ó 30 de julio (Hermelo, Carmelo).

- Excursiones ecológicas en bicicleta 6 y 13 de Agosto (Manuel, Pablo, Carmen)
- Semana Cultural del 12 al 21 de Agosto
 - Presentación de ideas de la escultura del 25 Aniversario de la Asociación, 14 de Agosto.
 - Aparición del Cuarto número de la Revista de la Asociación, 15 de Agosto (Salus, Pablo, Miguel, etc.)
 - Actuación cultural por determinar.
 - VII Jornadas Ecológicas 16 y 18 de Agosto (Carmelo y Ana I.)
 - Exposición de Pintura 19 de agosto (Tere, Pablo, Ana I)
 - Excursión por algún lugar de la provincia todavía por determinar. 20 de Agosto (Camino, Raquel)

• CUARTO TRIMESTRE

- Exhibición de trabajos de recopilación de tradiciones, Sin fecha decidida (Hermelo, Javi Redondo, Pablo, Salus)
- Actividades Navideñas:
 - Película de Video
 - Actuación Coral de Ólvega (Raquel)
 - Uvas de Nochevieja (Rober, Lauri, Sonia)

Las actividades de carácter ecológico cuentan con la colaboración de:

- Consejería de Medio Ambiente de la



Las actividades de carácter cultural cuentan con la colaboración de:

- Departamento de cultura de la Excm. Diputación de Provincial de Soria



- Consejería de Cultura de la



- Las actividades pueden sufrir modificaciones por climatología, disponibilidad presupuestaria o disponibilidad de fechas.
- A estas actividades podrán sumarse otras que a lo largo del año se consideren interesantes y factibles.

Arte Fritas de Soria

MANJAR DE LA TIERRA



**CON LA COLABORACIÓN DE LA
DIPUTACIÓN PROVINCIAL DE SORIA**