



Agosto 2001 - Nº 0 - 200 ptas.

Revista de la Asociación de Amigos de Añavieja

AÑAVIEJA



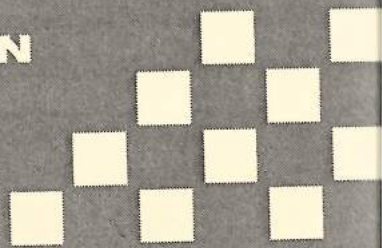
Asociación de Amigos

Sumario

<i>Presentación</i>	3
<i>El nombre de Añavieja</i>	4
<i>Leyendas, costumbres, tradiciones</i> .	6
<i>Añavieja en los libros</i>	8
<i>Anécdotas de Añavieja</i>	9
<i>Personajes</i>	10
<i>Artistas</i>	11
<i>Recetas Locales</i>	12
<i>Cuestionario</i>	13
<i>Coplas, retahílas, refranes</i>	17
<i>Rutas</i>	18
<i>Añavieja gráfica</i>	20
<i>Actividades Asociación</i>	21
<i>Historietas</i>	24
<i>Pasatiempos</i>	25
<i>Añavieja Aconseja</i>	26
<i>Agenda</i>	27
<i>Contraportada Verano 2001</i>	28

**COMO PUEDES OBSERVAR, LA REVISTA
TODAVÍA NO TIENE NOMBRE.
PUEDES PROPONER EL QUE QUIERAS EN
EL CUESTIONARIO DE LAS PÁGINAS
CENTRALES.**

**ENGREGA EL CUESTIONARIO A CUALQUIER COMPONENTE
DE LA JUNTA DE LA ASOCIACIÓN**



Presentación

Hola, socios:

Os queremos presentar una nueva idea de la "Asociación de Amigos de Añavieja". Se trata de la edición de una revista.

La idea de este proyecto surgió durante una de las reuniones que mantuvimos durante las Navidades del 2000 y nos pareció un reto bastante interesante. La verdad es que, como casi siempre, nos encontramos con los mismos problemas: falta de medios, falta de tiempo, falta de dinero... Pero a pesar de todo esto vamos a intentar que salga adelante.

Esta idea nace con el propósito de dar cabida a todas las ideas y proyectos de todos los socios, relacionados con éste y otros temas que se puedan acometer dentro de nuestra Asociación. Para ello, además de las secciones que en este primer número nos ha parecido interesante presentar, queremos que sepáis que la revista está abierta a cualquier sugerencia, a cualquier crítica, a cualquier aportación que todo socio puede hacer en cualquier momento. Para hacerlo basta con dirigirse al buzón de sugerencias que hay en las Escuelas o a cualquiera de los miembros de la junta de la Asociación, o del equipo de la revista.

Otro de los objetivos que tiene este proyecto, es el de recuperar el "espíritu colectivo" y las ganas de hacer cosas entre todos y para todos, que últimamente, en la opinión del que os saluda (Miguel), parece que se han perdido un poquito.

También queremos recordaros que la Asociación cumple 20 años de vida. Esto ha sido posible gracias a todos y cada uno de vosotros, puesto que el que más o el que menos ha dado algo de sí para este "montoncito de personas" que formamos la Asociación de Amigos de Añavieja. Por ello queremos daros las gracias de todo corazón y pedir os que sigáis colaborando para que esto dure por lo menos otros 120 años más.

Queremos reconocer, especialmente, el trabajo de las anteriores juntas directivas de esta Asociación, y sobre todo de los que tuvieron la idea de crear este "invento". Gracias, de verdad, muchas gracias. Sin vosotros no habría sido posible llegar a este cumpleaños.

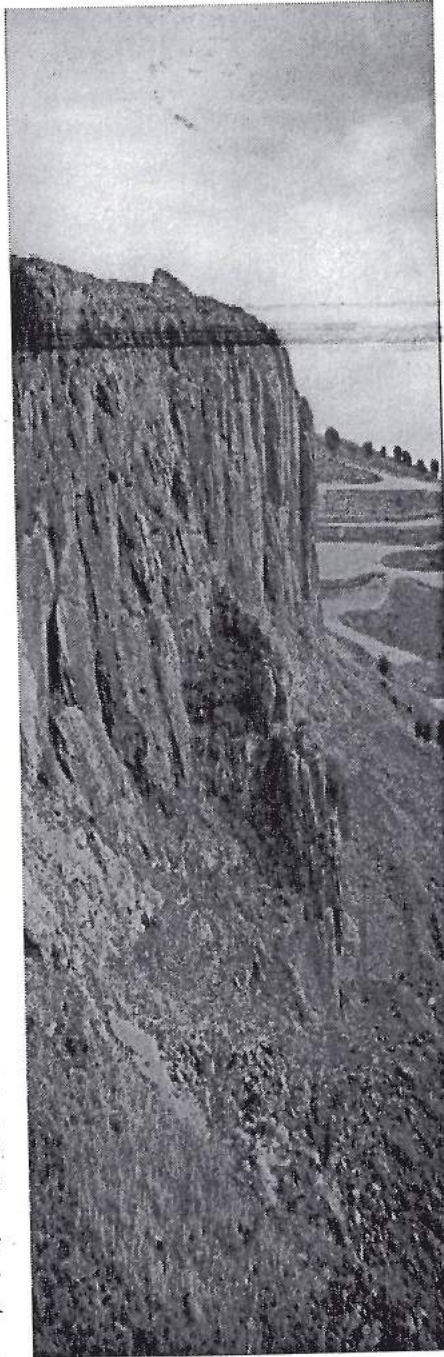
Bueno, creo que sólo nos queda desear que este proyecto os parezca tan interesante como a nosotros y que la idea salga adelante, mejorándola año tras año; y conseguir que cada uno de vosotros se sienta representado en estas paginas, además de sentirse uno más dentro de lo que es el principal de los proyectos: HACER AÑAVIEJA.

Un saludo de toda la Junta
Asociación de Amigos de Añavieja.

LO
GO



El nombre de Añavieja



Mi curiosidad por el origen de Añavieja fue a partir de caer en mis manos un estudio, que publicó, en 1925, don José Hernández, sacerdote natural de Dévanos y que tituló: "Paleolítico Superior y Neolítico de la Cuenca del río Añamaza o Estaciones Prehistóricas del término de Dévanos y Añavieja (Soria)."

No vamos a realizar un estudio crítico de su obra, pero sí debemos considerar un hecho muy significativo, la presencia prehistórica. El hacha encontrada en nuestro término por Benigno López, es el mejor y más claro exponente de esta realidad prehistórica.

Por otra parte, una cierta tradición en los mayores del pueblo de una legendaria "Ciudad de Aña", algo remota, confusa y de dudosa localización, nos hace mirar al pasado como un reto de identificación.

Es una realidad que el origen radica y se deriva de la palabra AÑA, que evolutivamente fue AGNA y ANNA según ciertas épocas.

Desde la teoría de J. Hernández, que nos remite al "AGNI" de origen védico, de una mítica oleada indo con un real substrato toponímico en esta zona; pasando por un ibérico "anna" - generalmente como sufijo-, que expresa agua; hasta un céltico "Anna", que

representa a la diosa Anna, Madre de la Naturaleza, muy extendida en ciertos pueblos célticos (Tuatha d'Anna), de los que forman parte los Pelendones, que habitaron estas tierras hasta su romanización, podríamos

resumir el prefijo AÑA como origen de una divinidad o diosa relacionada con la vida y que lleva implícita el agua como generadora de vida.

Durante la romanización, Augustóbriga (Muro) es la capital de toda esta rincónada, reforzada por la calzada romana que pasaba por ella. En la época tardorromana aparecen "quintas romanas" o casas de campo por toda esta zona y en especial alrededor de la laguna. Un núcleo que surgió en esta época es Fuentestrun (fontestrorum), que podía traducirse por "fuentes ruidosas". Durante la romanización es muy posible que nuestro pueblo recibiera el nombre de ANNA-VETULA. En latín vetula significa muy antiguo, ancestral e incluso algo mítico.

Pero para sorpresa nuestra, el poeta Marco Valerio Marcial, nacido en Bilibis (Calatayud), escribe hacia el año 80 (d.C) sobre nuestra tierra, llamando a nuestra laguna con el nombre de Turgonto, y según el estudio que realiza J.P. Sullivan en "Martial: the unexpected classic" en Cambridge, 1991, recibe nuestro pueblo el nombre de Turgontium.

Sabemos muy poco de nuestra época visigoda, tan sólo nuestra pertenencia al Obispado de Tyrisonna, que según consta en la Hitación de Wamba,

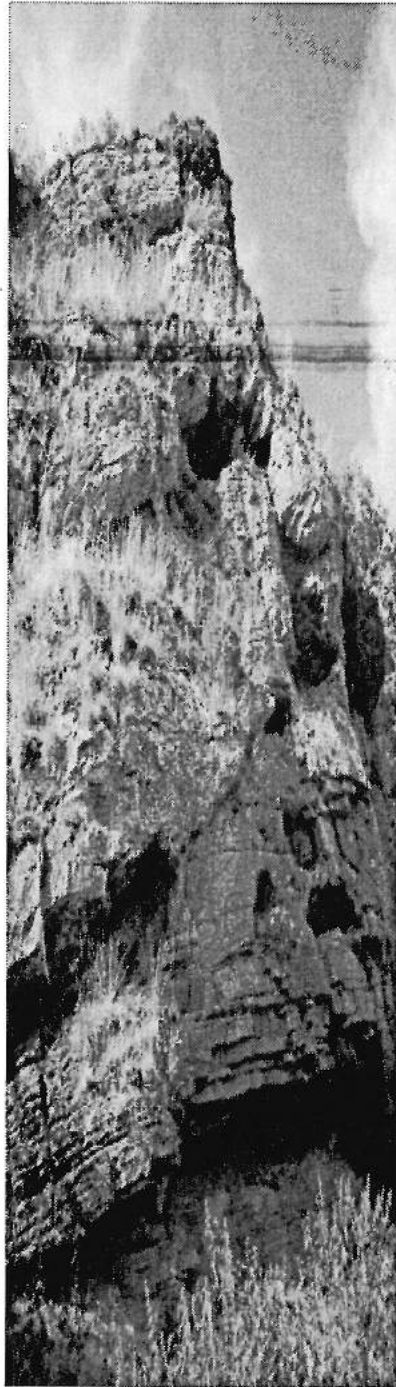
fue un obispado de temprana creación y muy antiguo.

Bajo la dominación árabe estuvimos prácticamente bajo el poder del gobernador de Tarazona y Tudela. Este gobierno estuvo muchos años bajo el poder de la familia Basü Kasi, hasta ser absorbidos por el reino taifa de Zaragoza.

En 1119, toda esta zona es conquistada por Alfonso I el Batallador y es muy posible que a mediados o finales de este siglo XII se lleve a cabo la construcción de la iglesia, siendo su ábside de arcada ciega, y el sencillo pórtico de la entrada (puerta de la iglesia), su exponente románico más explícito. Durante los siglos XIII y XIV, encontramos, en el Archivo Municipal de Ágreda, contratos sobre bienes y personas de nuestro pueblo con el nombre de ANNAVIEIA.

La respuesta más lógica al nombre medieval de ANNAVIEIA es por el antiguo nombre romano o latinizado de ANNAVETULA.

Conjugando toponimia y semántica, "vetula" se transforma en "vecla" para quedar reducida a "vella". En las viejas lenguas romances que surgen del latín, la palabra "vella" significa vieja, anti-



gua,...

Pero al escribir ponían "j" y pronunciaban como "ll", y al transcurrir de los tiempos, el nombre escrito de Annavieja, que se pronunciaba como Annaviella", adquirió la "J" en su pronuncia-

ción.

¿Y qué quiere decir Annavieja o Añavieja? Es la unión de dos palabras: ANNA (AÑA), que representa una divinidad o deidad generadora de vida, en donde el agua y la naturaleza forman parte vital en un concepto panteísta de la realidad, y de VIEJA (VETULA), que califica de muy antigua y ancestral, pero no sólo como medida de tiempo, sino por encerrar en su ancestro lo mítico, la magia, algo sobrenatural.

Podríamos interpretar el nombre del pueblo de diferentes maneras, desde la forma más arcaica como "El lugar de las Viejas Aguas", pero de unas viejas aguas purificadoras, de origen religioso, aguas míticas, hasta la posible forma céltica de "El lugar Diosa Anna", "El lugar de Anna" o tal vez "La ciudad de Anna" de nuestra propia leyenda.

Algo parecido sería Añamaza como fusión de ANNA (AÑA) + BASSA (MAZA), ya que en su origen fue ANNABASSA, y como "bassa" está relacionado con monte arbolado, podríamos expresar estas formas: Bosque de Aguas o también El bosque de Anna.

De todas maneras, sería mas bonito leer a la entrada de nuestra carretera local el primitivo nombre de ANNAVIEIA.

Leyendas costumbres, tradiciones ...

LEYENDA DE LA COLODRA

Q

uereamos empezar en este primer número de nuestra revista con una de las leyendas más oídas:

Incluiremos dos versiones:

- la primera aparece en el libro "Leyendas de Soria", recopiladas por el académico de la Real Academia de la Historia, Florentino Zamora Lucas, y contada por J. Tomás Zueco

- la segunda es la versión que oímos contar hace casi treinta años a personajes entrañables de nuestro pueblo, que tuvieron la amabilidad de relatar-nos anécdotas, tradiciones y por supuesto leyendas, sentados al sol en las eras del Castillo. Sean estas líneas un recuerdo afectuoso para nuestros antepasados: El tío Alvaro, el tío Marín, el tío Lorenzo, el tío Manolín, el tío Jesús, el tío Basilio (tío Rojo).

VERSIÓN QUE APARECE EN EL LIBRO "LEYENDAS DE SORIA"

Está basada esta bucólica leyenda en un acontecimiento de los tiempos de la mozarabía Moncaina, y es el tierno idilio del pastor de las vacadas sorianas que pastaban en la laguna de Añavieja, con una hermosa zagala, que conducía un hato de merinas a los herbazales de la misma.

El vaquerillo entretenía sus ocios, prendado de la pastora, en pacientes labores practicadas a punta de navaja, sobre duras cuernas de vacuno, decorando alcuizas, trompas de caza y colodras o vasos de esa materia que eran la maravilla de rabadanes, zagales y zagalinas.

Desaparecidas súbitamente las vacas de la laguna, quedó el vaquerillo desamparado, y decidió marchar a Tarazona al servicio de un rico mozárabe. Al partir obsequió a la desconsolada zagala con una artística colodra en la que había esculpido su nombre. Pasados los años, se hallaba un día regando de madrugada la huerta de su nuevo dueño, con agua del río Selcos, y el joven advirtió que un bloque cenagoso obstruía la entrada del agua, y al quitarlo halló, con asombro, la colodra que había regalado a su novia. No dudó un instante el muchacho, pues podía leer muy bien el nombre de su amada dibujado, a navaja, en la colodra, así como los demás rasguños que él había hecho en ella.

La explicación no podía ser otra, que la comunicación subterránea desde la laguna de Añavieja, por debajo del Moncayo, a salir en la ciudad de Tarazona. Alarmados los de Tarazona por esta noticia apresaron al muchacho, sometiéndole a tormento, pero el Wali de la ciudad, al no conseguir declaración razonable del vaquerillo, dispuso su muerte en la horca. Y cuentan que la pastorcilla, al saberlo, vino desde Añavieja furiosa y altiva y los maldijo desde lo alto de Vaqueca.



◀ Abuelos de Añavieja en la era del Castillo

de Añavieja y su comarca

Por Pablo Pascual

VERSIÓN OÍDA EN AÑAVIEJA

La leyenda que oímos a nuestros "abuelos" sigue teniendo el mismo sabor pastoril y sentimental, pero está salpicada con más detalles.

Hasta la partición de los pastos de la laguna y su consiguiente conversión en huertas, estos terrenos de regadíos estaban poblados de hierba fresca que constituía el alimento de las vacas del pueblo. Toda familia poseía, cuando menos, una vaca. Cada día el pastor del ganado era distinto. Se turnaban "a reo vecino". Por la mañana temprano al que correspondía por turno recorría las calles del pueblo. Con la "mediana" o cencerro llamaba a los vecinos para que sacasen las vacas del establo.

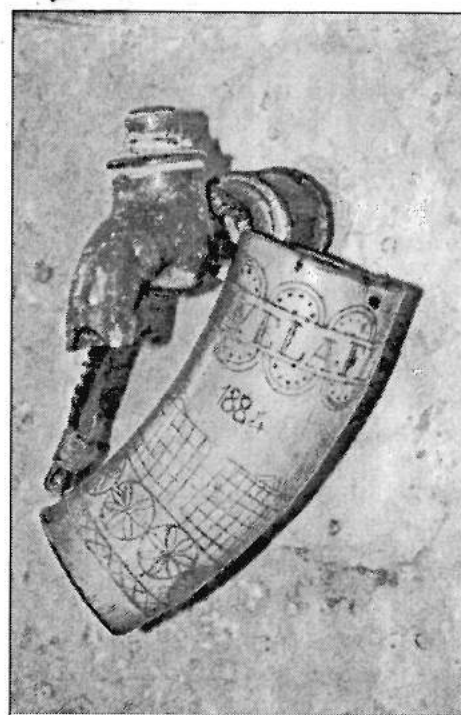


Aquel día de leyenda, el pastor de las vacas era un enamorado. Su amor era una pastora. Ésta, sabiéndose de memoria el turno de las vacas, llevó a pastar sus ovejas cerca de aquel. Se encontraron en un manantial que surge de la orilla del canal. Allí siempre había una colodra. La colodra es una vasija pequeña hecha de un cuerno de vaca, que los pastores usaban para coger agua del manantial. ...En un descuido del pastor, la colodra cayó al agua del canal y desapareció de sus vistas, arrastrada por la corriente. Los dos pastores no dieron importancia a este hecho.

A partir de aquí es cuando la imaginación popular creó la leyenda. La colodra, surcando las aguas de los diversos cauces llegó hasta Tarazona. Y, ¡qué casualidad!, en esta ciudad aragonesa la vio la amada del pastor flotando en el río que cruza la ciudad. No adivinaba las consecuencias posteriores.

Las autoridades de Tarazona se asustaron de la noticia. Una de las fases de la leyenda se refiere a que por entonces no se creía que las aguas de la laguna continuarán hasta Tarazona. Como se trata de un cauce artificial, el empleo de las aguas del canal de la laguna para riegos costaba

Colodra tallada por el tío Miguel para el tío Florencio Minchinela en 1884



dinero. Y dinero debían desembolsar los tarazonenses si el agua de su río provenía del canal añaviejero. Para evitar males mayores, las autoridades de Tarazona mandaron apresar a la pastora. Después la mataron. Pero su remordimiento de conciencia fue tal que contaron lo sucedido y ordenaron la dedicatoria de misas por el alma de la asesinada.

¿Qué pasó con el pastor enamorado? ¿Y con el pago de los riegos? Todo forma parte de una leyenda que alguien creó, seguramente sobre una pizca de realidad.

Añavieja en los libros

Por Pablo Pascual

E

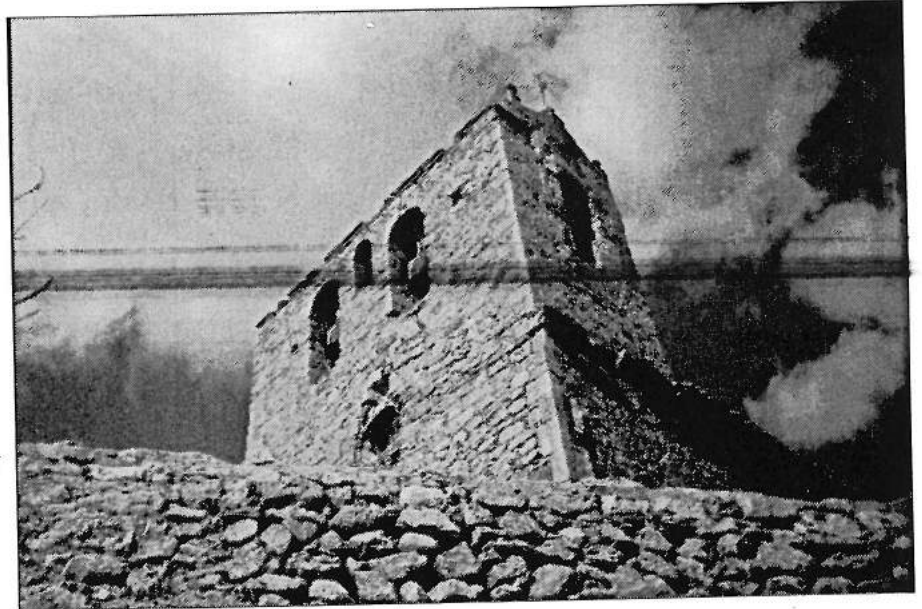
n esta sección nos referiremos a datos, curiosidades y reseñas sobre la vida de nuestro pueblo en el pasado, que aparece reflejado en diferentes libros.

Comenzaremos dando datos de los habitantes del pueblo en el año 1843: Estos datos aparecen en el libro "LA PROVINCIA DE SORIA ENTRE LA REACCIÓN Y LA REVOLUCIÓN. 1833-1843" de Carmelo Romero y otros.

Según este libro, que ha utilizado diversas fuentes (archivos municipales, provinciales, Diputación...), en nuestro pueblo había en el año 1843 un total de 42 habitantes, de los cuales 4 eran varones menores de 18 años, 2 eran varones de entre 18 y 25 años, y 15 eran varones de más de 25 años. El total de hembras, sin especificar sus edades, era de 21, el mismo número que el de varones. Comparando los datos de otros pueblos vecinos, podemos afirmar que Añavieja era el menos poblado en esa fecha:

	Total de habitantes
Añavieja:	42.-
Castilruiz:	438.-
Agreda:	3.111.-
Débanos:	170.-
Fuentestrún:	224.-
Muro:	215.-
Matalebreras:	318.-
Noviercas:	963.-
Ólvega:	1.333.-
San Felices:	348

En el año 1858 la población había aumentado hasta los 120 habitantes. En los datos que aparecen en el citado libro no se especifica el número de varones y hembras. En un periodo de 15 años la población aumentó en 78 personas. Algo que también ocurrió



en otros pueblos. Veamos:

	Total de habitantes
Añavieja:	120.-
Castilruiz:	548
(en la granja de San Andrés, 7 y en la ermita de Ulagares, 3)	
Agreda:	3.179.-
Débanos:	346.-
Fuentestrún:	273.-
Muro:	360
(en Conejares vivían 28 personas)	
Matalebreras:	436.-
Noviercas:	839.-
(único pueblo, junto con Ólvega que ve descender su población)	
Ólvega:	1.308.-
San Felices:	622.-
(casi duplica su población desde 1843 a 1858)	

En el libro de Juan José Ruiz Ezquerro "ETNOGRAFÍA SORIANA-MUSEOS ETNOGRÁFICOS RURALES" podemos extraer los siguiente datos significativos:

Según el Catastro del Marqués de la Ensenada de 1752 (más de un siglo antes que los datos que hemos expuesto más arriba) en Añavieja estaba censado 1 pastor, mientras que en el veci-

no pueblo de Castilruiz había 6 pastores y 1 mayoral, y en Fuentestrún eran 15 los pastores censados. En Noviercas, con mayor número de habitantes, y tierra pastoril tradicional, los pastores llegaban hasta los 40. En Agreda hay constancia de 8 ganaderos, 3 mayores y 82 pastores. En San Felices, 4; y sobre Matalebreras y Ólvega no hay datos.

Según el mismo censo de 1752, en Añavieja había una persona catalogada como herrero. En Castilruiz existían 2 herreros y 2 herradores; en Fuentestrún había una persona que se dedicaba a los dos oficios; en Noviercas había una persona con los oficios de herrador y albéitar. En Matalebreras una misma persona hacía las funciones de herrero, herrador y albéitar. En Ólvega había un herrero y un albéitar. En San Felices había una persona dedicada a los oficios de herrador y albéitar. Herrero: obrero que forja a mano el hierro.

Herrador: el que tiene por oficio herrar animales cuadrúpedos

* Albéitar: veterinario

Un travesty en Añavieja

Una tarde de invierno, durante unas Navidades, alrededor de una redonda mesa revestida de gruesos faldones para guardar el calor que nacía de un viejo brasero, un cielo gris y la voz suave, acariciadora de la bisabuela Crescencia Vera, que de forma pausada me comentó este original suceso:

"Juan Martínez casó con Inés Lalinde y tuvieron cuatro hijos.-una murió de 18 años, la llamada Ascensión-. Y quedaron Tomasa, Perico y Silviano.

Inés, la mujer de Juan Martínez, murió y los hijos se casaron; entonces para no quedarse solo, el tío Juan, se casó con la hermana de su mujer y no tuvieron hijos. Pasó el tiempo y volvió a enviudar y al parecer, -porque de éstas cosas la gente era recatada-, o bien no encontró una tercera o más bien al verse de edad, rehusó a buscar hembra casadera. Sea por lo que fuere, se quedó a vivir con el tío Juan una nieta para hacerle compañía y ayudarle en aquellas cosas en las que los hombres no somos muy predisuestos, ya bien por la educación recibida, hora bien porque la naturaleza y la tradición rural no ve bien y resta hombría, ciertas labores del hogar.

Al no ponerse de acuerdo los padres de Segunda,-que así se llamaba la nieta-, con el tío Juan, por cuestiones económicas, ya que el tío Juan quería sólo dejar en testamento y para heredar, -porque quien deja burra y aparejo acaba durmiendo en la cuadra-, motivo fue para que Segunda no entrara a servir a su abuelo, que no a honrarle, y abandonando a su abuelo, con la voluntad de sus padres, marchó a Tarazona a trabajar en una fábrica de cerillas, una vez pasados los hechos de ésta singular y curiosa anécdota.

Antes de que marchara Segunda, el tío



LA NIETA DEL TÍO JUAN DESCUBRE QUE LA CHA-CHA ES UN TRAVESTI.

Juan fue a buscar por Ágreda y halló de forma rara y curiosa.

Encontró sentada en un banco de la plaza de Ágreda una mujer con tipo de mendiga. Se acercó el tío Juan y hablando con ella se ajustaron en las condiciones. Aquel mismo día, el tío Juan y su nueva criada vinieron a Añavieja. Cuando llegaron al pueblo, bien entrada la tarde, su nieta ya tenía preparada la cena.

Durante la cena, el tío Juan, invitó a su nueva y desconocida criada a beber y cuando ésta empinaba el porrón, su nieta, observó, no sin cierto asombro, que por el cuello de la supuesta criada se apreciaba una varonil nuez. Su nieta Segunda percatada de la situación, abandonó con una excusa justificada la casa y aprovechó rauda para comunicarlo a sus familiares más allegados.

Fueron los familiares del tío Juan a rendir cortesía a la nueva criada, -sobreavisados por la nieta-, y con preguntas capciosas, así como por la observación más concreta llegaron a la conclusión que era un hombre vestido de mujer, lo que el tío Juan había introducido en su casa como criada."

Nadie sabe como se resolvió la tensa

situación al desenmascarar en su propia escena a éste precursor de travesty aquella noche. Nadie sabe por que se disfrazó: por hambre, por ser un timador, un vividor o tal vez un precursor de travesty fuera de contexto y época. Es posible que escapara por piernas de un deseado linchamiento y cuentan y dicen que si lo vivieron por unos parajes de Dévanos, que si tal...

Así acaba esta curiosa anécdota, que sirvió para romper la monotonía del pueblo en la desaparecida taberna, en el nostálgico lavadero y en los corrillos que al atardecer solían hacer las mujeres mientras cosen y laboran, junto a la exclamación de la meapilas de turno: ¡ que cosas hay que ver, Señor!, santiaguándose como si fuera cosa del demonio.

El brasero entregaba sus postreras calorías y hubo que removerlo para que expirara su calor. Ningún periódico publicó el suceso, solo un recuerdo local. El cielo ya no era gris porque la noche lo pintó de negro y unas pelusas de nieve nos recuerdan el invierno. Por la calle, volviendo a casa, recuerda uno el brasero. Hace frío.

Por María Angeles Tierno

D. Pablo Jimenez Sanz



◀ Homenaje a D. Pablo realizado en 1990

Don Pablo, como le llamábamos todos, médico de Añavieja durante más de 10 años, nació en Barcelona en 1922 y nos dejó el pasado mes de marzo del presente año.

Persona entrañable que ha quedado en la memoria de todos nosotros por su labor y su lado humano hacia la gente de Añavieja.

Tras finalizar D. Pablo sus estudios de medicina en la Universidad de Zaragoza, el destino quiso que ejercie-

ra su profesión en nuestra comarca soriana. Muchos fueron los pueblos que se vieron beneficiados de sus servicios, Castilruiz, Fuentestrún, Valdelagua, Gómara, San Felices, Aldealpozo,... Fue en este último donde encontró el amor de Marisa, hija del posadero del pueblo, con la que decidió echar raíces...

Por aquellos tiempos la vida del médico estaba llena de dificultades, desplazamientos en bicicleta al principio, posteriormente la moto, hasta comprarse el Renault 12 blanco. Cuentan que una noche de Navidad tras una gran nevada, un vecino de

Tozalmoro requería sus servicios, rápido y veloz —como siempre— acudió. Tras asistirlo tuvo un accidente con la moto de regreso a casa, quedando inmóvil largo tiempo. ¡Y que cosas tiene la vida! Un familiar del enfermo que iba en busca de los medicamentos prescritos por D. Pablo, lo encontró allí tumbado sobre la nieve con la tibia partida. Y he ahí que el que asistió, fue en ese momento asistido.

Queremos destacar con estas líneas su trabajo y sacrificio, así como su buen humor y disponibilidad hacia los vecinos de Añavieja.

Artistas en Añavieja

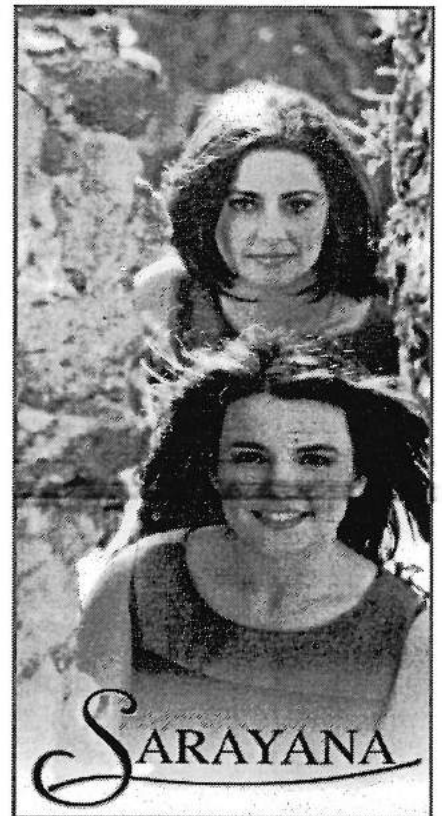
En este número os mostramos los artistas musicales nacidos o amigos de Añavieja. Desde las Baladas y Boleros de Sarayana, pasando por el Jevi Metal de KXX, llegamos al Complicado sabor de la carne cruda de Motel.

SARAYANA "Sara Jimeno Ruiz"

Sarayana se embarca en la aventura musical hace ya una década, unos años prolíferos en cuanto a premios y reconocimientos. El primer y segundo premio del Festival de la Canción de Castilla y León (1990-91), fue el incentivo para seguir adelante. Años más tarde siguen cosechando éxitos en más festivales como el de Canción Ligera celebrada en Ciudad Real en 1996.

El dúo soriano Sarayana ha actuado en diversos puntos de la geografía regional y provincial, participando en festivales benéficos organizados por Unicef y Manos Unidas, Casas Regionales en Madrid y Barcelona, Galas del Deporte, Semanas Culturales, etc.

El año 1998 supone un gran hito en su historia, ya que parte de su trabajo se edita en "Soria Rock", un disco que aparecen los grupos más importantes del panorama musical soriano. Dos años después, con nuevas ideas y un renovado repertorio, se disponen a grabar su nuevo trabajo inédito. Sarayana interpretan temas de música melódica con ritmos latinos en el que cobran un protagonismo especial Baladas y Boleros.



KXX "Alberto Sánchez"

El trío formado en 1992 por Alberto (Batería y coros), Carmelo (guitarra) y Nano (bajo y voz) presentan su tercera grabación "Después del Kaos" bajo el nombre KXX (antes KAOS). Su estilo Jevy Metal, de letras combativas, reminiscencias de los clásicos del género, desde Baron Rojo a Barricada... Saben lo que hacen y tienen fe en ello. El sonido es el necesario para lo que buscan. Conseguido. Para incondicionales de las melenas, chupas negras y guitarras distorsionadas. Con canciones como Francotirador denuncian las injusticias de nuestra sociedad.



MOTEL "Fernando López Sañz"

Motel nace en agosto de 1997 a partir de una serie de músicos que provenían de diversos grupos de Castellón, con la intención de hacer algo diferente. Su estilo puede definirse como rock de guitarras potentes, pero dando gran importancia a la melodía y ambigüedad de los textos.

En enero de 1998, tras varias maketas, editan "Uno", un mDC lanzado a través del sello Lemón Song. Desde entonces la banda ha presentado su directo por gran parte de la geografía estatal. "El complicado sabor de la carne cruda", es su última maketa grabada en agosto del 2000, que refleja la evolución del grupo hasta el momento.



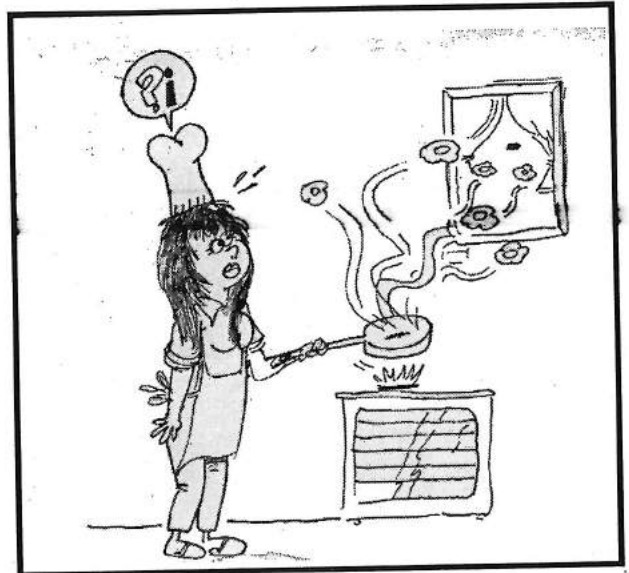
Recetas locales

Por Ana Belén Pascual Jimeno

En esta sección intentaremos presentar, sobre todo, recetas típicas de nuestro pueblo, para que los más jóvenes conozcan, practiquen y puedan degustar las recetas de nuestras abuelas.

Presentamos en el primer número de la revista diversas variedades de un postre que se comía en todas las casas de Añavieja el día de San José: LOS BUÑUELOS. Por este motivo, el 19 de marzo es conocido como "San José El Buñuelero". Hoy, muchas abuelas y madres los siguen haciendo cuando vienen los hijos y nietos. Y también en ocasiones especiales, como por ejemplo, los buñuelos de "la Bienve", con los que siempre recibe a los jóvenes el día de la Ronda en las Fiestas Patronales de la Virgen de Sopeña.

Comenzamos con esta receta, una especial variedad de los llamados "buñuelos escaldados". Seguimos con otra forma de hacerlos e introducimos un toque de actualidad, los rellenamos. Terminamos con las indicaciones de los "buñuelos fritos".



BUÑUELOS ESCALDADOS. Bienvenida Martínez.

Ingredientes: 4 huevos, 1 sobre de levadura, una pizca de bicarbonato, 2 cucharadas de azúcar, 1 cucharada de aceite de oliva, 2 vasos de leche, harina (como mínimo medio kg.).

Elaboración: Batir los huevos, el azúcar, la levadura, el bicarbonato y el aceite. Sin dejar de batir añadir harina poco a poco hasta conseguir una ligera masa. Llevar la leche a ebullición, verterla en la masa, y siempre sin dejar de batir, añadir la harina que admita. No se utiliza batidora, se hace todo con cuchar, y para que salgan los buñuelos huecos, cuando se bate tienen que salir de la masa "bombas". Con la medida de una cuchara se fríen en aceite muy, muy caliente. Si la masa se esparce y no flota en el aceite, es necesario añadir más harina a la masa. Después de fritos se espolvorea azúcar a gusto y se comen calientes.

Nota: Es importante no dejar de batir la masa y conseguir "bombas".

BUÑUELOS ESCALDADOS RELLENOS. Antonia Jimeno.

Ingredientes: Para 6 huevos, medio litro de leche, un poco de sal, 1 cucharada de margarina, un poco de canela, medio kg. de harina.

Elaboración: Hervir la leche con la mantequilla, la sal y la canela. Cuando la leche ha hervido retirarla del fuego, verter la harina y mezclar con un tenedor hasta que no queden grumos. Cuando la mezcla está templada se añaden uno a uno los huevos batidos y se remueve hasta conseguir una masa compacta.

La forma de freírlos es igual en todos los casos y utilizamos siempre aceite de oliva, ya que si el aceite es de girasol los buñuelos se cuecen.

Cuando se sacan de la sartén se untan en azúcar, se abren por la mitad con una tijera y se rellenan con natilla, nata o chocolate previamente preparado. Es importante que si se rellenan con nata los buñuelos estén fríos porque si no la nata se derrite.

Nota: Si sustituimos la leche por agua y no añadimos huevos obtenemos la masa de los churros.

BUÑUELOS FRITOS. Filomena Gil.

Ingredientes: 3 huevos, 4 cucharadas de azúcar, 4 cucharadas de leche, de 3 a 4 cucharadas de harina, media papeleta de gaseosa o en su defecto un poco de bicarbonato.

Elaboración: Batir los huevos con el azúcar, la leche y la gaseosa. A continuación agregar la harina hasta que la masa quede compacta y sin grumos. Freírlos hasta que estén doraditos y cuando se sacan de la sartén untarlos en abundante azúcar.

Nota: Es aconsejable comerlos fríos.

Cuestionario

La Asociación de Amigos de Añavieja ha pensado realizar un cuestionario a los socios y simpatizantes para poder tener un documento base en el que apoyarnos para desarrollar las futuras actividades.

Por ello te agradecemos nos hagas llegar estas páginas centrales con tu opinión.

Lee atentamente todo el cuestionario antes de cumplimentarlo. Valora el cero como la opción menos interesante y el cinco como lo más interesante y en lo que estarías dispuesto a participar.

Para facilitar la organización de las actividades, anota también tu edad y sexo.

Edad:

Género: Hombre Mujer

Gracias por tu colaboración

1.- DE LAS ACTIVIDADES DESARROLLADAS POR LA ASOCIACIÓN EN LOS ÚLTIMOS AÑOS, VALORA POR ORDEN DE PREFERENCIA DEL 0 AL 5.

ACTIVIDADES REALIZADAS	0	1	2	3	4	5
VIAJE A BURGO DE OSMA						
OBRA DE TEATRO REPRESENTADA POR LOS VECINOS DEL PUEBLO "LA DAMA DEL ALBA"						
EXPOSICIÓN FOTOGRAFÍA ANTIGUA						
LIMPIEZA DEL PUEBLO						
ACONDICIONAMIENTO DEL CAMPO DE FUTBOL						
ACONDICIONAMIENTO DE LA ZONA RECREATIVA						
CONCURSO Y RIFA DE POSTRES						
PREPARACIÓN FIESTAS POPULARES						
I EXCURSIÓN AL CAJO Y PAELLADA						
AMENIZACIÓN MUSICAL EN SANTA ENGRACIA						
TALLER DE BOLILLOS Y MACRAMÉ						
RECOPILACIÓN Y ENSAYOS DE "LA SALVE"						

¿CÓMO LLAMARÍAS A ESTA REVISTA?

2.- ESTAS SON LAS PROPUESTAS LLEGADAS A LA JUNTA DE LA ASOCIACIÓN DE LAS POSIBLES ACTIVIDADES A REALIZAR, VALORA DEL 0 AL 5 Y PROPÓN OTRAS NUEVAS PUNTUÁNDOLAS TAMBIÉN..

ACTIVIDADES CULTURALES / TIEMPO LIBRE	0	1	2	3	4	5
CONTRATACIÓN DE CINE DE VERANO						
REPARACIÓN DE UNA OBRA DE TEATRO						
CONTRATACIÓN DE OBRAS DE TEATRO						
CONTRATACIÓN DE GRUPOS MUSICALES						
EXCURSIONES DE UN DÍA						
EXCURSIONES DE FIN DE SEMANA						
REVISTA DE LA ASOCIACIÓN						
EXPOSICIONES DE PINTURA						
EXPOSICIÓN SOBRE AÑAVIEJA (UTENSILIOS, TRAJES...)						
GRABACIÓN DE LA SALVE Y OTRAS CANCIONES POPULARES						
REPRESENTACIÓN DE LAS LEYENDAS DEL PUEBLO						
RECOGIDA DE RETAHILAS, REFRANES, ETC						
RECUPERACIÓN DE PATRIMONIO CULTURAL (PUENTE SAN FELICES Y NEVERA)						
GRABACIÓN EN VIDEO DE TRADICIONES						
TALLER DE BOLILLOS, ETC.						

<u>ACTIVIDADES DEPORTIVAS Y DE SALUD</u>	0	1	2	3	4	5
--	---	---	---	---	---	---

GIMNASIA PARA MUJERES

CAMPEONATOS DE FUTBOL						
-----------------------	--	--	--	--	--	--

CAMPEONATOS DE JUEGOS DE MESA

CAMPEONATOS DE PELOTA						
-----------------------	--	--	--	--	--	--

CAMPEONATOS DE PETANCA

CAMPEONATOS DE BOLOS						
----------------------	--	--	--	--	--	--

CAMPEONATOS DE CROSS

CAMPEONATOS DE CICLISMO						
-------------------------	--	--	--	--	--	--

TALLER DE SALUD (ALIMENTACIÓN, MENOPAUSIA, DEPRESIÓN...)

--	--	--	--	--	--	--

<u>ACTIVIDADES MEDIOAMBIENTALES</u>	0	1	2	3	4	5
-------------------------------------	---	---	---	---	---	---

LIMPIEZA DEL ENTORNO RURAL

SENDERISMO Y RUTAS						
--------------------	--	--	--	--	--	--

ACONDICIONAMIENTOS DE ESPACIOS NATURALES (FUENTEZUELAS, ALREDEDORES A LA ERMITA,

--	--	--	--	--	--	--

<u>ACTIVIDADES REIVINDICATIVAS</u>	0	1	2	3	4	5
------------------------------------	---	---	---	---	---	---

LIMPIEZA DE LA NEVERA

CONTENEDORES REICLAJE (ENVASES, PAPEL, VIDRIO)						
--	--	--	--	--	--	--

--	--	--	--	--	--	--

<u>PARTICIPACIÓN EN FIESTAS POPULARES</u>	0	1	2	3	4	5
---	---	---	---	---	---	---

ORGANIZACIÓN DE CAMPEONATOS DE JUEGOS DE MESA

RECUPERACIÓN DE LA HOGUERA DE SANTA ENGRACIA

ORGANIZACIÓN GIMKANA POPULAR

ORGANIZACIÓN DE JUEGOS DE BOLOS

ORGANIZACIÓN DE JUEGOS INFANTILES

ENTREGA DE PREMIOS

ORGANIZACIÓN DE COMIDA

ORGANIZACIÓN DE LA CATA DE VINOS

--	--	--	--	--	--	--

¿QUE CANTIDAD ECONÓMICA ESTARIAS DISPUESTO A APORTAR COMO CUOTA DE LA ASOCIACIÓN AL AÑO? RODEA LA OPCIÓN ELEGIDA.

100 300 500 1000 2000 Otra:

¿DE QUE OTRA MANERA CREES QUE DEBE FINANCIARSE LA ASOCIACIÓN?

<u>ACTIVIDADES DE FINACIACIÓN</u>	0	1	2	3	4	5
-----------------------------------	---	---	---	---	---	---

CUOTAS DE SOCIOS EXCLUSIVAMENTE

SOLICITUD DE SUBVENCIONES

JUEGO DEL BINGO CON PREMIOS (DINERO, JAMÓN,...)

LOTERÍA DE NAVIDAD CON RECARGO

MERCADILLO DE PRODUCTOS CEDIDOS

SUBASTAS AL ESTILO DE LAS ROSQUILLAS

FONDOS EUROPEOS (PRODER...)

--	--	--	--	--	--	--

Coplas Retahílas, Refranes

Por M^a Teresa Tierno Pelarda

E

n esta sección os queremos aportar varias retahílas, trabalenguas, dichos, refranes y copas populares que forman parte de la tradición oral de Añavieja. Queremos aprovechar la ocasión para invitar a las personas mayores a refrescar su memoria y contarnos lo que recuerden, pues de otro modo quedarían en el olvido.

Trabalenguas:

En una calleja vieja
de la fuente la Teja,
había un hombre cojo
vendiendo conejos rojos
y algunas veces conejas.

Y una vieja que vivía en la calle vieja
de la Fuente la Teja le dijo al cojo:
Oh! aunque me cueste un ojo,
te compro un conejo rojo.

La vieja engaño al viejo,
el viejo engaño a la vieja,
y en vez de de conejo le dió coneja.

La vieja le pegó al cojo.
el viejo le pegó a la vieja.
La vieja le pegó un botijazo
en la cabeza,
que si no es por la ceja,
de fijo lo deja.



Retahílas:

El que borracho se acuesta
se levanta con resé,
tiene mal gusto de boca,
y le duele la cabé.



Esta es la calle Mayor
la calle de las holgazanas,
amigas de chocolate
y hasta las diez en la cama.

Arrascate la barriga
con un cardo borriquero,
que te has quedado sin novio
por tu genio puñetero.

Dicen que vas pregonando
que eres rico y con dinero.
Yo también, presumiré
que soy pobre y no te quiero.

El sol le dijo a la luna,
Retirate bandolera.
La mujer que anda de noche,
no tiene que ser muy buena.

SOPLA QUE TE SOPLA

Sobre los Vientos que soplan en el término de Añavieja, te proponemos investiges por tu cuenta la dirección del Cierzo, Cierzo Moreno, Regañón, Solano, Bochorno, Moncayo y Navarrillo.

Te damos tres pistas y en el próximo número te contamos más cosillas sobre éstos. ¿vale?.

Pista 1:
Cuando llueve de Cierzo
Llueve de cierto.

Pista 2:
Aire Regañón, ni llueven, ni sol,
ni abrigo en ningún rincón.

Pista 3:
Aire de Solano, agua en la mano,
en invierno, que no en verano.

Rutas locales

Conoce el entorno con la sabiduría de tu pueblo

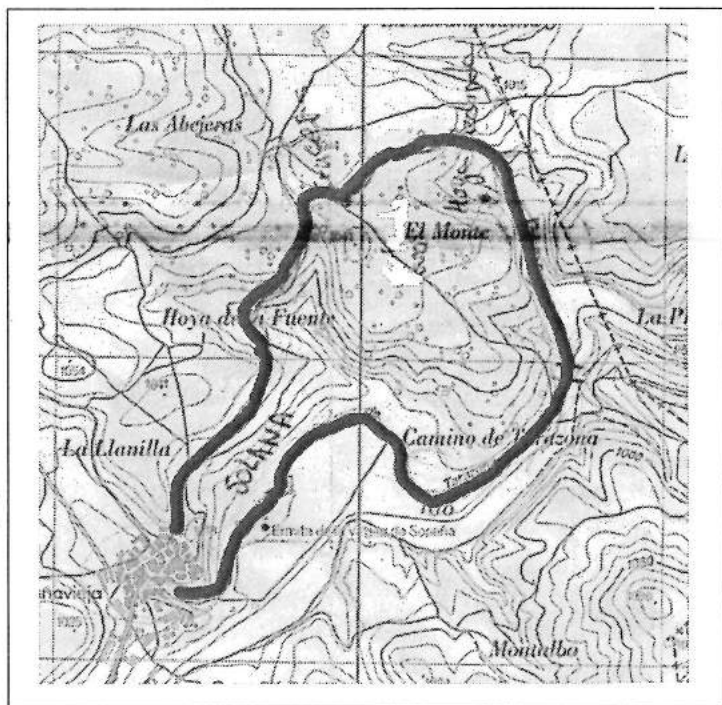
Ruta 1: Paraje del Cuartel

Duración aproximada: 2.30 horas.

Distancia: 5.5 Km.

Dificultad y Preparación física: Baja.

Itinerario: Iglesia, Camino del Arca hasta los Cruceros, Camino de Dévanos, Camino de Hoya Redonda, Paraje del Cuartel, Puente San Felices, Camino de Tarazona (ermita) hasta el Pueblo.



Recomendamos este pequeño paseo por la variedad de plantas y paisajes que ofrecen los distintos parajes que allí encontramos.

Partiendo desde la Iglesia y dejando el Castillo a tu derecha, puedes detenerte al principio del camino que va al Arca y contemplar los restos de una antigua calera. El calero se encargaba de sacar la piedra caliza y tras un proceso de horneado convertía ésta en polvo.

Otro punto que merece la pena observar es el caño de la Fuente Vieja. En la primera curva del camino, a mano izquierda, verás una zarza. Tras ella se esconde el caño. Unos juncos son lo único que queda de ese manantial, hoy seco, y antes fuente principal del pueblo. Al llegar al Arca comienza el fresco paraje conocido como Hoya La Fuente.

Nos adentramos ya en el monte, aquí las sabinas se entremezclan con carrascas, carrasquillas, bardas, aliagas, zarzas, ontinas y otros arbustos.

Cuentan del fruto de la sabinas propiedades milagrosas para la eliminación de las verrugas. Sin que la persona afectada lo sepa esconde en algún lugar tantos frutos como verrugas tenga.

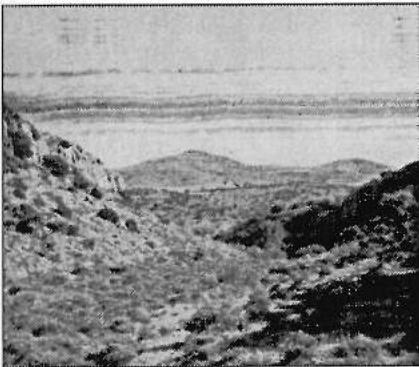
Al llegar a los Cruceros toma el camino de la derecha que nos lleva a Dévanos. En esta encrucijada confluyen varios senderos. El de la izquierda nos llevará a Cervera y junto a éste, el de San Felices y el llamado de servi-



dumbre. Continuando por el camino de Dévanos, déjate seducir por el

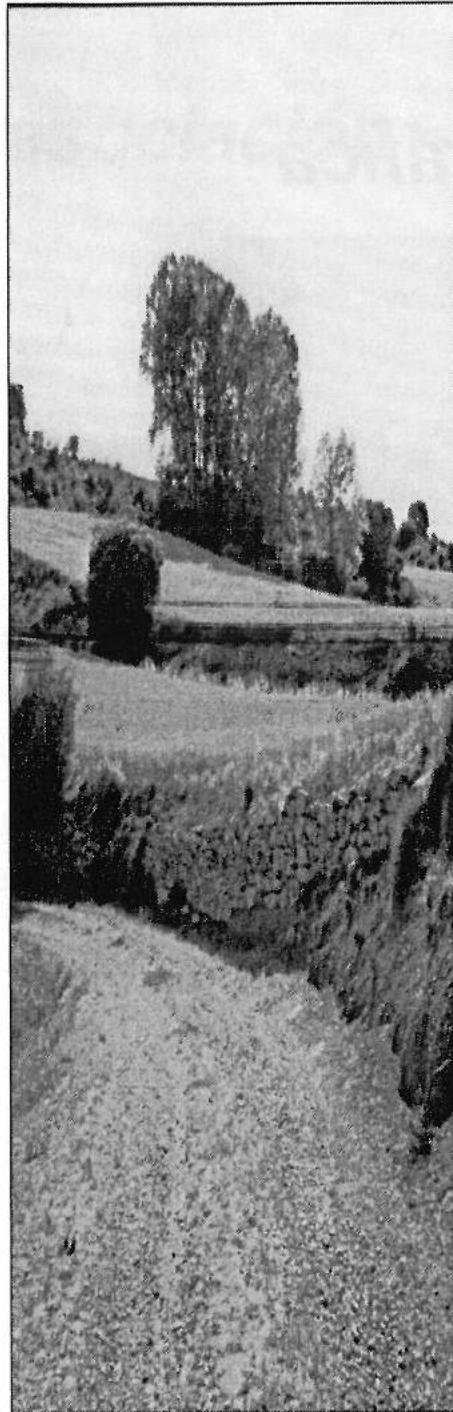
aroma que desprenden el romero, el tomillo y el espliego. Éste último, nuestros abuelos lo segaban para su posterior venta. Ten cuidado de no pisar las pequeñas florecillas que crecen a lo largo del camino, como mielgas y tamarillas. Toma ahora una senda que nace a la derecha y llegarás a Hoya Redonda. Desciende hasta una cabaña de reciente construcción. Sería un buen momento para descansar a la sombra de los árboles plantados por Fernando (El Picas). Otra opción para los más intrépidos es subir hasta la cueva - situada en las rocas del Cuartel- en la que los pastores del pueblo se refugiaban los días de lluvia. Para los amantes de las infusiones recomendamos recoger el codiciado té de roca. Siguiendo el curso del río llegamos hasta el Puente de San Felices. La vegetación aquí es de ribera (juncos, saúcos, etc). La podrás observar con mayor detalle si sigues el curso del río hasta llegar al Lavadero. Si lo deseas, toma el camino de la ermita, también llamado de Tarazona o de San Felices. No dejes de levantar

Por Consuelo Orte Martínez



la vista para contemplar la extraordinaria perspectiva que nos ofrece el Castillo desde este ángulo. Y al llegar a casa no olvides que no puedes merendar si en el camino cogiste la flor del quitameriendas.

Para próximos números de esta revista, esperamos vuestras sugerencias y propuestas sobre rutas alternativas. Sabemos que en Añavieja hay grandes amantes del paseo, que pueden aportarnos su sabiduría y ayudarnos a descubrir el medio natural en el que nos encontramos.



Trucos del excursionista

En nuestras salidas al campo es conveniente saber el correcto uso de los instrumentos que tenemos, para orientarnos y disfrutar del contacto con la naturaleza. Un mapa contiene mucha información que hay que saber utilizar, una brújula, unos prismáticos, etc. Por eso en esta sección queremos incluir un espacio dedicado a trucos, ideas y consejos para ir bien preparado en nuestras salidas al campo. Comenzamos explicando el modo de calcular los kilómetros del recorrido elegido en el mapa topográfico. La escala indica la relación entre las dimensiones reales

del terreno representado y las del mapa. Por ejemplo la escala 1/200.000 quiere decir que cada centímetro en el mapa corresponde a 200.000 cm., en la realidad, que es lo mismo que 2 Km. A efectos prácticos, para pasar un cm. del mapa a km hay que quitar siempre 5 ceros. Ejemplo: $1/50.000 = 1$ cm. en el mapa corresponde a 0,5 Km. en realidad. $1/2.000.000 = 1$ cm. en el mapa corresponde a 20 Km. Esto es universal, igual para todos los mapas del mundo. Para calcular los cm del mapa puedes utilizar un aparato llamado curvimetro.

Sabina (*Juniperus Sabina*)

Arbusto compacto de hasta cinco metros de altura. Sus ramas se disponen horizontalmente y están cubiertas de una corteza de color verde claro. Las hojas son opuestas, muy pequeñas, de color verde oscuro y ovaladas.

Su fruto es una baya de color purpúreo oscuro, casi negro, algo más pequeña que la del enebro.

Aplicaciones: Por vía interna ejerce una intensa acción contractiva del útero. Por vía externa se aplica como necrosante, en el tratamiento de verrugas, pólipos, queratosis y psoriasis. Es bastante tóxico.

Saúco (*Sambucus Racemosa*)

Arbusto de ramos parduzcas, que encierran una pulpa de color pardo claro. Sus hojas son alternas y sólo se desarrollan tras la floración. Las flores son de color verde amarillento y tienen un olor harinoso.

Puede alcanzar hasta diez metros de altura, aunque usualmente alcanza cinco metros.

Aplicaciones: La infusión de flores se utiliza en el tratamiento del catarro y la gripe. También se emplea en caso de afecciones de boca y faringe, y como compresas ante las inflamaciones y tumefacciones.

El jugo de bayas de saúco se usa como antireumático, al mismo tiempo que es discretamente laxante. La infusión fresca de saúco es excelente como remedio para los ojos inflamados o en caso de conjuntivitis.

Espliego (*Lavandula Spica*)

Es un subarbusto de hasta sesenta centímetros de altura. Las hojas son lineales, de color verde ceniza. Las flores, pequeñas y de color azul o violeta, aparecen entre julio y agosto y se agrupan en racimos de espigas terminales. Toda la planta despiden una fragancia alcanforada.

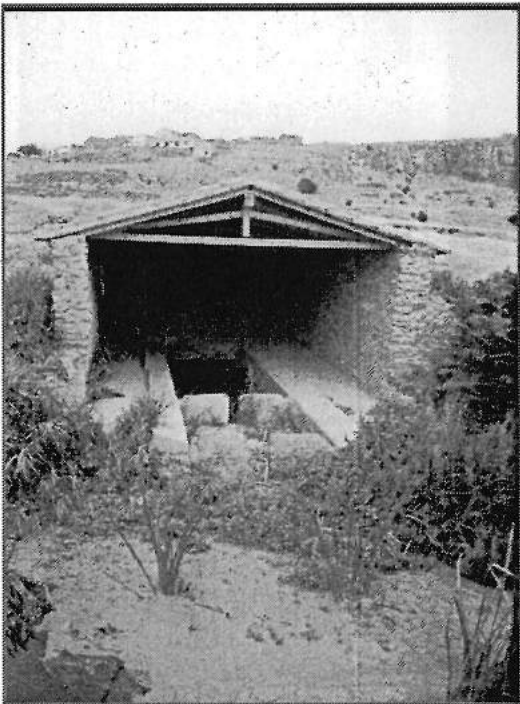
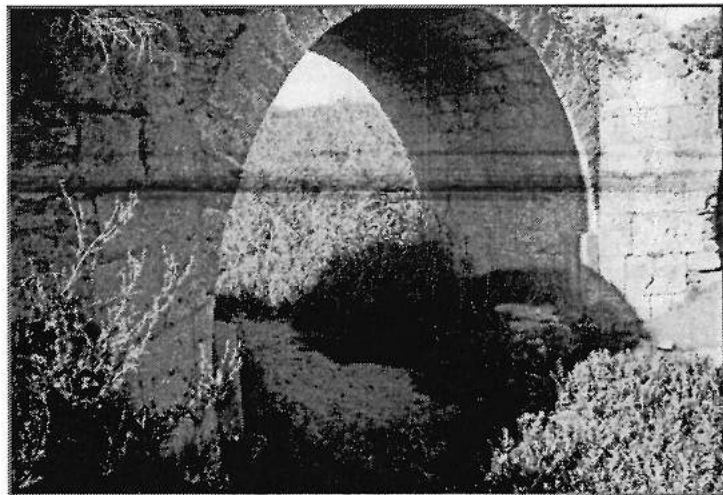
Aplicaciones:

Por vía interna se emplea especialmente contra la acumulación de bilis. Se asocia a otras plantas amargas con las que actúa como corrector de sabor. Sobre el estómago ejerce un efecto estimulante. Las flores de lavanda poseen una propiedad sedante. Son útiles en caso de migrañas y otras cefaleas, y en los casos de palpitations y debilidades nerviosas. Ejerce además un efecto diurético e hipotensor. Por vía externa es un antiséptico y cicatrizante

Añavieja Gráfica

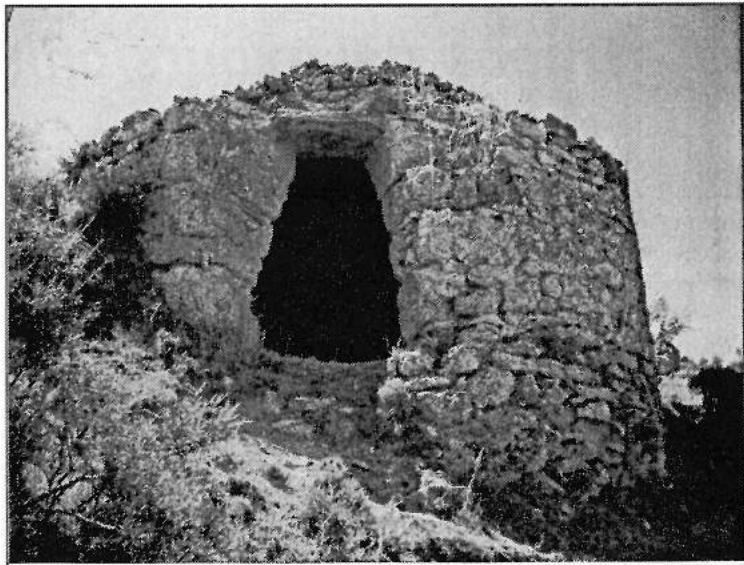
En esta sección, número a número, os mostraremos los encantos de nuestra Añavieja.

Puente de San Felices



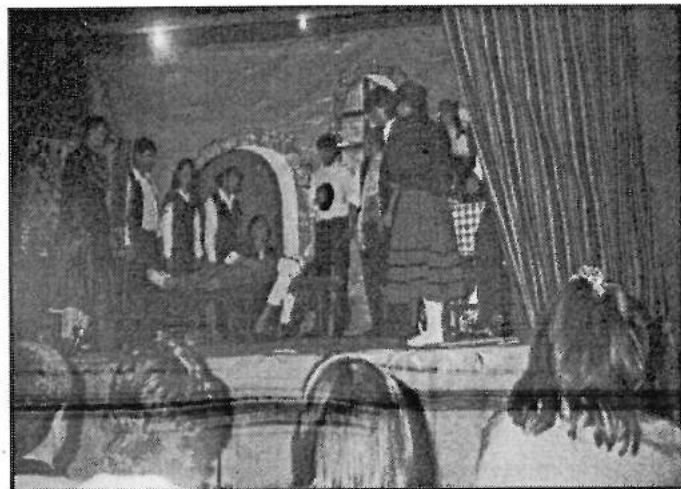
Lavadero

Nevera



Actividades asociación

REPRESENTACIÓN DE LA
OBRA TEATRAL "LA DAMA
DEL ALBA"
DE ALEJANDRO CASONA
REPRESENTADA EN AÑAVIEJA,
ÓLVEGA Y BOROBIA EN
OTOÑO E INVIERNO DE 1992



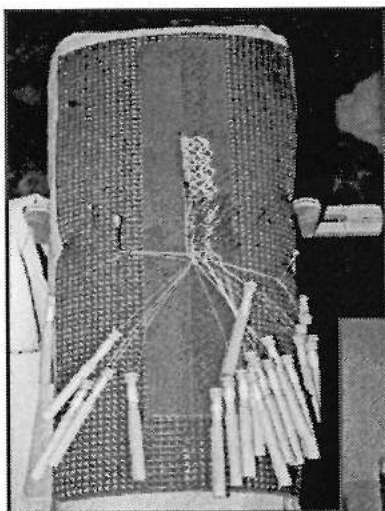
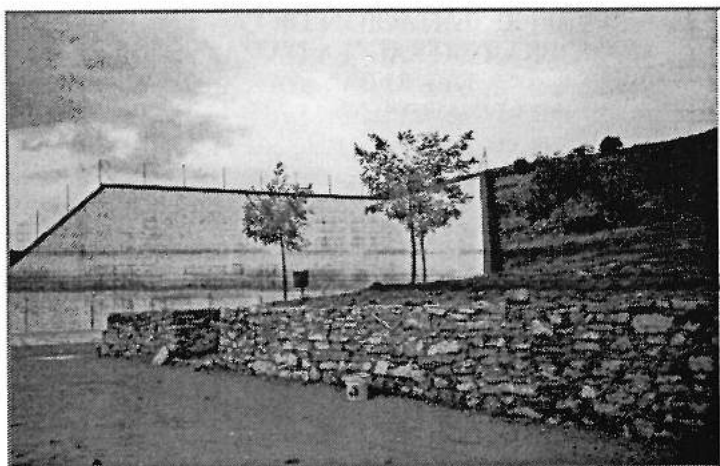
EXPOSICIÓN
FOTOGRAFICA
VERANO 1998

RUTA DE SENDERISMO
"BAJADA AL CAJO"
VERANO 2000



Actividades asociación

ACONDICIONAMIENTO
DE LA ZONA DE RECREO Y
CAMPO DE FUTBOL
1999 - 2000



TALLER DE MACRAMÉ
Y BOLILLOS
DURANTE EL INVIERNO
DE 1999 +Y 2000



ORGANIZACIÓN DE LAS
FIESTAS POPULARES



Actividades asociación

EXCURSIÓN AL CAÑÓN
DEL RIO LOBOS - BURGO
DE OSMA - CALATAÑAZOR
VERANO DEL 2000



CONCURSO DE POSTRES
Y TRADICIONAL RIFA
PARA FINANCIAR
LAS ACTIVIDADES
DE LA ASOCIACIÓN
VERANO 1999

LIMPIEZA DE AÑAVIEJA
Y SU ENTORNO
VERANOS DESDE 1998



FOTOS HISTORICAS DE AÑAVEJA.



EL TIO ISAAC, PIDIENDO LA MANO A TIA GREGORIA... ¡Y A SU HERMANA JULIA!!



DON JOSE PALOMAR, PROFESOR DE AÑAVEJA, CABREAO POR QUE TORIBIO NO ASISTIA A SUS CLASES.



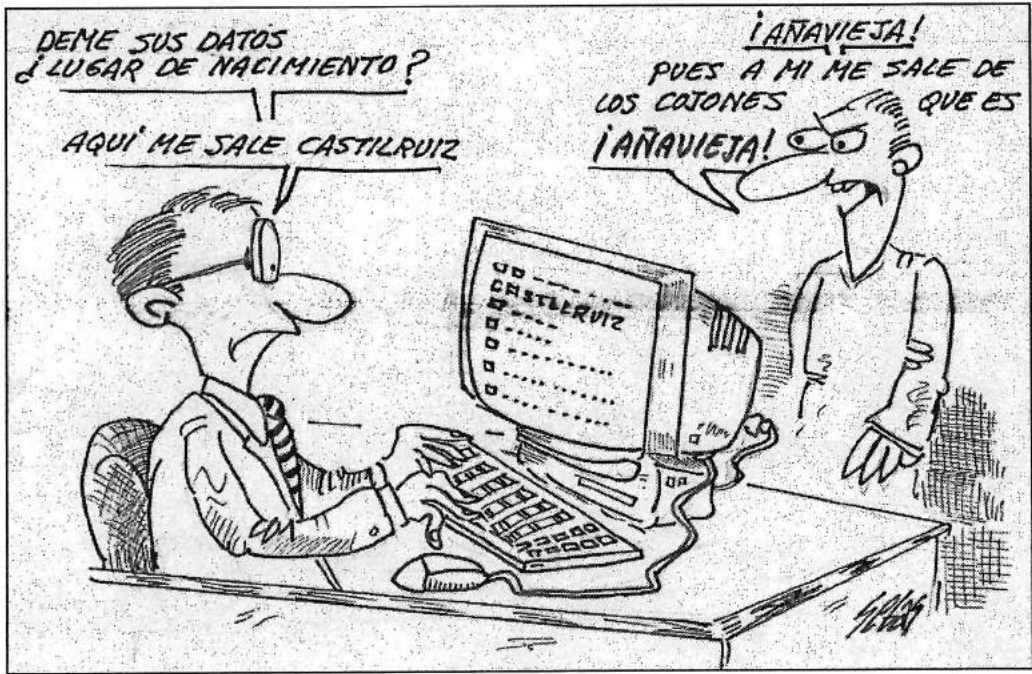
EL CURA DON CASIMIRO QUITANDO LA PELOTA A LOS DEL PUEBLO PARA QUE FUERAN A MISA.



Y AQUI TENEMOS A ANASTASIO Y AQUI AL TIO DARIO Y PABLO EN LA SIEGA



Pasatiempos



Busca ocho palabras relacionados con Añavieja

El tío Minchinela, decía y así practicaba: "Criate sano y lleva la ropa de invierno en verano". Busca los 8 errores de este simpático personaje de Añavieja.

A	O	T	R	E	B	L	A	L	P	Ñ	P
N	V	C	X	Z	A	A	D	G	H	A	I
J	L	I	A	M	Y	Ñ	Q	P	L	Ñ	R
B	C	S	L	N	Y	U	E	G	E	A	R
A	U	O	L	Ñ	G	T	S	P	O	T	I
I	U	E	I	A	Y	R	R	V	O	Z	U
C	Ñ	I	N	R	V	T	E	R	T	S	Q
A	E	I	A	U	A	K	T	J	I	P	I
R	O	T	L	E	M	U	J	H	O	L	R
G	G	R	L	N	G	O	P	Ñ	Y	I	R
N	X	Z	A	A	E	C	X	Z	X	A	A
E	I	P	E	L	E	N	D	O	N	C	C



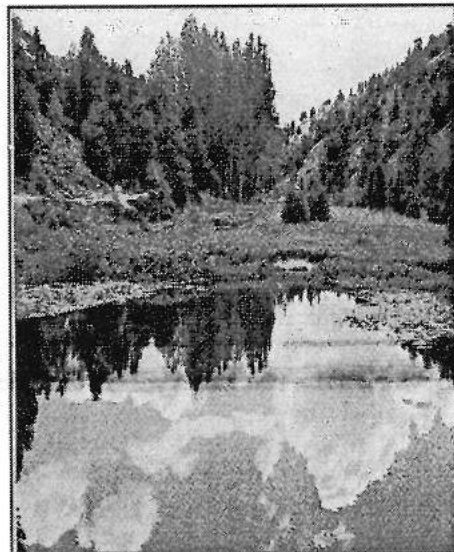
Añavieja Aconseja

UNA EXCURSION LA FUENTONA DE MURIEL

Es sin duda uno de los más bellos y paradisíacos parajes de la provincia de Soria. A menos de media legua al Norte de Muriel de la Fuente, la limpiísima y sugerente laguna es el nacimiento, o nacedero, del río Abión que, después de regar y convertir en fértil huerta las vegas de la Tierra del Burgo, cede sus aguas al río Ucero en la villa episcopal.

Torca o embudo de origen cárstico, que tiene comunicación con las corrientes subterráneas de las plataformas calcáreas de Calatañazor. Sus aguas son tan cristalinas que parecen no tener sino un palmo o dos de hondo, aunque la realidad es que el manantial con una profundidad aproximada de unos cincuenta metros se prolonga en longitud varios cientos más hasta alcanzar el nivel del agua del río subterráneo con el que está conectada.

Las torcas y lagunas siempre han sido objeto de leyendas, se consideran lugares propicios donde habitan animales monstruosos y otros seres fantásticos.



UNA PELÍCULA LA VIDA ES BELLA

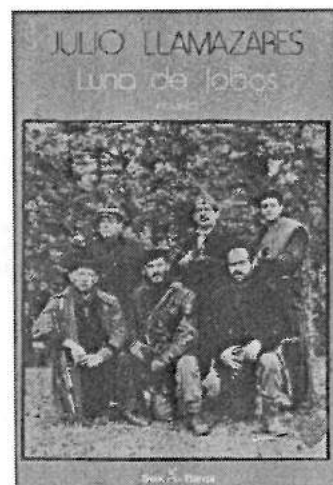
Dirección: Roberto Benigni

Sinopsis: Arezzo, Toscana, 1939.

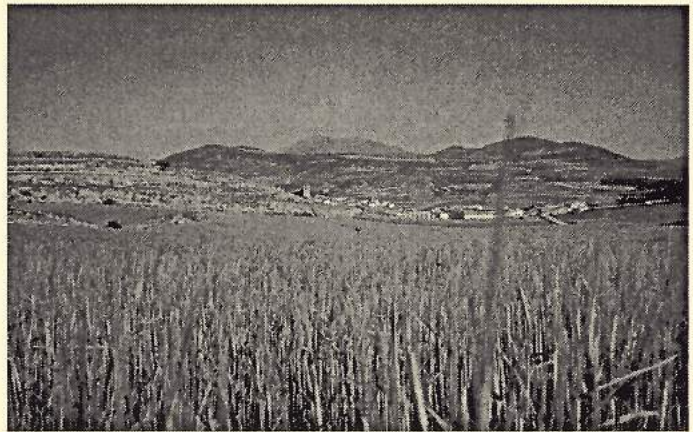
Guido es un hombre inocente que tiene un gran sueño: poseer una tienda de libros. Junto a su buen amigo, Ferruccio, poeta, busca la riqueza y el amor. Ambos no se dan cuenta del violento clima antisemita y la acción fascista. El amor llega a la vida de Guido. Suspira por Dora, la profesora de la escuela local. Desgraciadamente, la mujer está comprometida con un oficial fascista, con el que Guido ha tendido algún problema. Pero Guido no se da por vencido. Han pasado los años. La II Guerra Mundial da sus últimas boqueadas. Dora y Guido se casaron. Tuvieron un hijo, Giosue. Además, Guido tiene su librería. Tres meses antes del final de la guerra, la familia es deportada a un campo de concentración porque consideran a Guido un elemento disolvente. En un momento tan difícil, el hombre usará toda su imaginación para salvar a los que ama.

UN LIBRO LUNA DE LOBOS de Julio Llamazares

Julio Llamazares nació en el desaparecido pueblo de Vegamián (León) en 1955. Licenciado en derecho, abandonó muy pronto el ejercicio de la abogacía, para dedicarse al periodismo escrito, radiofónico y televisivo en Madrid, ciudad donde reside. Luna de Lobos se centra en la peripecia humana de los combatientes republicanos llamados "los maquis" que, en los años inmediatamente posteriores a la guerra civil española, quedaron ocultos por los montes. El eje de la obra no es la perspectiva histórico o política, sino el análisis y descripción del instinto primario de supervivencia que puede llevar a un hombre acosado hacia la violencia.



Agenda



Ayuntamiento Castilruiz
975 383001

Bomberos
085

Caja Rural Ágreda
976 647366

Cámara Agraria Local Ágreda
976 647040

Cámara Agraria Provincial
975 220381

Centro Salud Ágreda
976 647218

Consultorio Médico Castilruiz
975 383264

Cruz Roja Ágreda
976 647474

Diputación de Soria
975 213440

ERZ Ágreda
976 647210

Estación Autobuses Soria
975 225160

Extensión Agraria
976 747119

Farmacia Ágreda
976 192740

Farmacia Castilruiz
975 383138

Guardia Civil de Tráfico
975 220442

Guardia Civil
062

Hospital Seguridad Social 975
234300

Hospital Viejo
975 220850

Junta de Castilla y León
975 236800

Oficina de correos de Ágreda
976 647067

Oficina de correos de Soria
975 221399

Policía Local
092

Policía Nacional
091

Protección Civil
975 224061

RENFE
975 222867

Therpasa
975 233025

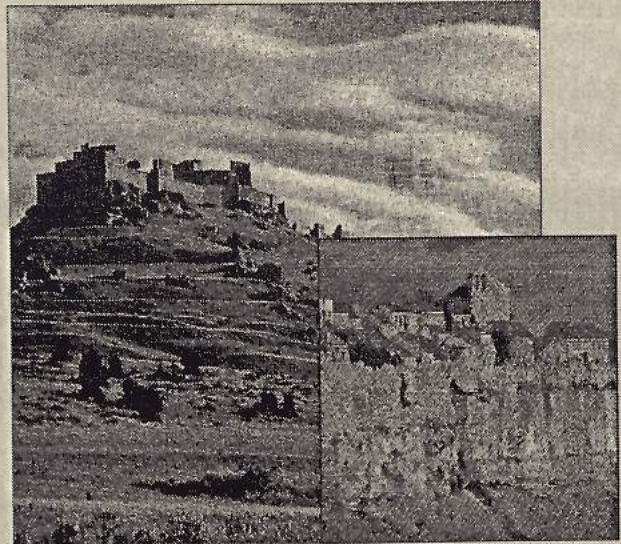
Próximamente

EXCURSION A RELLO -
BERLANDA DE DUERO -
CASTILLO DE GORMAZ - SORIA

SÁBADO 18 DE AGOSTO
Salida de casa de Araceli
8.30 horas

Toda la villa de Rello se encuentra amurallada, conservando un aspecto totalmente medieval, por lo que se convierte en uno de los núcleos más notables de Soria.

La fortalez de Gormaz, la más grande de su época en Europa, es una joya del arte califal musulman. Erigida en el s. X, sobre los restos anteriores, fue el centro militar más importante. Las murallas, con 28 torreones, se adaptan al cerro, con una sobriedad sólo rota por el importante doble arco de herradura de la entrada y algunas estelas.



VIDEO FORUM - SOLAS

Martes 28 de agosto

Escuelas - 21.30 horas

Escrita y Dirigida por Benito Zambrano.
Producida por Antonio P. Pérez.
Actores: María Galiana,
Ana Fernández,
Carlos Álvarez y
Antonio Dechent

La película más conmovedora del cine español. Cinco premio Goya y 11 nominaciones.

Con motivo del ingreso de su padre en un hospital María (Ana Fernández) se ve obligada a compartir su piso con su madre (María Galiana), a la que hace años que no ve. María malvive en un barrio conflictivo de Sevilla, trabajando en una empresa de limpieza y está embarazada de un camionero que no quiere ningún tipo de compromiso. La relación entre ambas avivará sentimientos olvidados y fantasmas familiares.



CON LA COLABORACIÓN DE LA DIPUTACIÓN PROVINCIAL DE SORIA